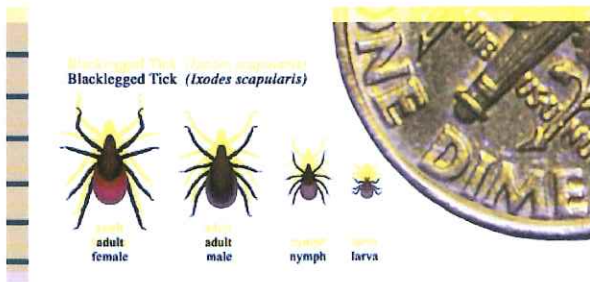


Para todos los visitantes que llegan al Laboratorio de Educación Ambiental: les brindamos una cálida bienvenida!

Padres, guardianes y otros visitantes del Laboratorio de Educación Ambiental:

Gracias por permitir que su estudiante pueda participar en esta excursión y beneficiarse de las maravillosas oportunidades de aprendizaje del Laboratorio de Educación Ambiental. Las visitas de los estudiantes al Laboratorio de Educación Ambiental siempre son una experiencia especial. Los estudiantes tienen oportunidades de hacer nuevos descubrimientos y de aprender más acerca del mundo a nuestro alrededor.

Como una medida de precaución, recomendamos que examine bien a su estudiante para asegurarse que no se le hayan pegado garrapatas de patas negras, también conocidas como garrapatas de venado. Estas garrapatas se pegan de la ropa, la piel o el cabello cuando la persona roza con una hoja en la que está la garrapata.



Desafortunadamente, como las garrapatas son tan pequeñas, no siempre son fáciles de verlas. Las garrapatas jóvenes son del tamaño de la punta de un alfiler, y las adultas no son más grandes que una semilla de ajonjolí.

En la ilustración presentada aquí, note que en la regla del lado izquierdo, las líneas horizontales negras marcan cada dieciseisavo (1/16) de pulgada. (Información provista por los Centros para el Control y Prevención de Enfermedades [CDC, por sus siglas en inglés]).

Sugerimos que revise a su estudiante, especialmente en estas partes:

- todo su cabello y cuero cabelludo; y alrededor y dentro de sus orejas
- bajo sus brazos y detrás de sus rodillas
- alrededor de la cintura y dentro del ombligo

Qué hacer si encuentra una garrapata: Si la garrapata está caminando sobre la ropa o la piel, quítela y tírela en el inodoro o en el desagüe del lavabo. Si la garrapata está pegada, mordiendo, quítela cuidadosamente y lave la zona de la picadura y sus manos con agua y jabón.

Aunque es poco probable, algunas garrapatas pueden transmitir la bacteria que causa la enfermedad de Lyme (*Lyme Disease*, en inglés). Los síntomas de la enfermedad de Lyme pueden aparecer entre tres a treinta días después de la picadura, y pueden incluir: fiebre, dolor de cabeza, fatiga, dolores musculares y de las articulaciones, e inflamación de los ganglios linfáticos. En algunas personas se desarrolla una erupción en la zona de la picadura, como un círculo rojo parecido a una diana, o al centro de un cartel de apuntar el tiro al blanco. Si su estudiante desarrolla estos síntomas, y especialmente, si usted sabe que le pica una garrapata de patas negras, llame a su médico o a la enfermera de la escuela.

Par obtener información adicional sobre las garrapatas y la enfermedad de Lyme, visite el sitio web de los CDC: <https://www.cdc.gov/lyme>. Los materiales educativos en español están disponibles en <https://www.cdc.gov/lyme/toolkit/index.html>.