



الدليل المدرسي ومدونة قواعد سلوك الطلاب في المديرية التعليمية (APS)

العام الدراسي 2024-2025

مديرية مدارس أرلينغتون العامة التعليمية (APS)، ولاية فرجينيا

جدول المحتويات

1.....	الدليل المدرسي ومدونة قواعد سلوك الطلاب في المديرية التعليمية (APS)
1.....	العام الدراسي 2024-2025
1.....	مديرية مدارس أرلينغتون العامة التعليمية (APS)، ولاية فرجينيا
2.....	جدول المحتويات
6.....	نبذة عن المديرية التعليمية (APS)
7.....	الأولويات الإستراتيجية
7.....	بيان التزام المديرية التعليمية (APS) بالتنوع والإنصاف والاندماج وتحمل المساءلة عن ذلك
8.....	قيادة المديرية التعليمية (APS)
8.....	مجلس إدارة مدارس مديرية مدارس أرلينغتون العامة التعليمية
8.....	أعضاء مكتب مدير المديرية التعليمية
9.....	التواصل مع المديرية التعليمية (APS)
9.....	مكاتب وعناوين الإدارات المدرسية
9.....	خدمات المكتب المركزي
10.....	التواصل مع المدارس
11.....	ساعات العمل في المدارس
12.....	جدول التقويم المدرسي وأيام التعويض
13.....	مدونة قواعد سلوك الطلاب
13.....	فيما يلي حقوق الطالب:
13.....	فيما يلي مسؤوليات الطالب:
14.....	سياسات المديرية التعليمية (APS) وإجراءاتها
14.....	إقرار تحمل ولي الأمر المسؤولية
14.....	الاستخدام المقبول للتكنولوجيا والأجهزة
15.....	إرشادات استخدام الذكاء الاصطناعي
16.....	الالتحاق الإداري
16.....	القبول

16	شرب الكحول وتدخين التبغ وتعاطي المخدرات.....
16	الاعتداء والمشاجرة
17	الحضور
17	التمتر
18	قواعد السلوك في الحافلة المدرسية
18	الهواتف المحمولة وأجهزة الكمبيوتر المحمولة والأجهزة اللوحية والأجهزة المحمولة الأخرى*
19	الغش والسرقة الأدبية.....
19	طلب المساعدة لمواجهة الأزمات.....
19	التمييز
19	التحرش التمييزي
20	إثارة الاضطرابات
20	قواعد الزي المدرسي.....
21	حرية التعبير
21	الحرية الدينية
21	المقاومة.....
21	الأنشطة المرتبطة بالعصابات
21	الأعمال المرهقة
21	الأجهزة /الأغراض غير المستخدمة كسلاح غير القانونية.....
21	تناول الأدوية في المدرسة
22	حق أولياء الأمور في الحصول على معلومات عن المعلمين في مدارس منحة الباب الأول "TITLE I"
22	حق أولياء الأمور في طلب الحصول على معلومات عن خيار الخروج من التقييمات
22	المشاركة في الأنشطة الطلابية.....
22	قسم الولاء ولحظة الصمت.....
22	تدخل الشرطة.....
23	انتهاك الممتلكات
23	تعويض جبر الضرر

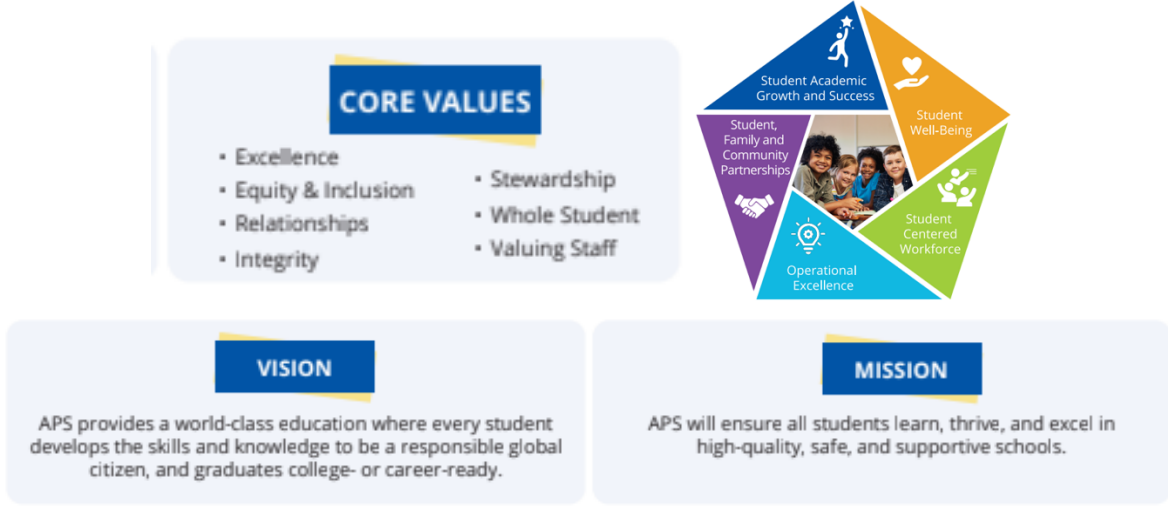
23 الانتقام
23 تفتيش الطلاب ومصادرة ممتلكاتهم
24 برنامج الفرصة الثانية "Second Chance"
24 سوء السلوك الجنسي (الباب التاسع "Title IX").
24 الطلاب البالغون 18 عامًا وأكثر
24 التدخين الإلكتروني
25 أهلية الطلاب في المشاركة في المنافسات الرياضية بين المدارس
25 الزوار
25 الأسلحة
25 الانسحاب من المدرسة (التسرب من التعليم)
26 السياسات المتعلقة بسلوكيات الطلاب والإجراءات التأديبية
26 التعلم الاجتماعي العاطفي
27 التدخلات
28 حقوق الإجراءات القانونية الواجبة المرتبطة بمخالفات مدونة قواعد سلوك الطلاب
28 مستويات التدخل والإجراءات الإدارية المُتَّخَذَة رَدًا على سلوكيات الطلاب بالمديرية التعليمية (APS)
28 فريق دعم الطلاب (SST) للوقاية والتدخل المبكر
29 مكتب المناخ المدرسي والثقافة المدرسية
29 التدخلات البدنية مع الطلاب في الأزمات
30 الإنصاف في تطبيق إجراءات صنع القرار الإداري
30 إرشادات حول المشاكل السلوكية للطلاب أصحاب الهمم
32 الملحق "XX": مسرد المصطلحات التي قد تكون مرتبطة بالمخالفات الموجبة للتأديب
39 الملحق "XX": إطار عمل الإجراءات الإدارية المُتَّخَذَة رَدًا على سلوكيات الطلاب بالمديرية التعليمية (APS)
56 الملحق "XX": إرشادات تأديب الطلاب أصحاب الهمم
59 الملحق 3: سياسات المديرية التعليمية (APS) المرتبطة بالتأديب والانضباط
59 بدائل الإيقاف عن الدراسة/الإجراءات الإدارية
59 رفض تقديم خدمة النقل

59استبعاد طالب من الفصل
60برنامج الفرصة الثانية "Second Chance"
60الإيقاف عن الدراسة (داخل المدرسة وخارج المدرسة)
62الاستئناف على الإجراءات الإدارية
63الطرد
63الإقضاء من التسجيل في المديرية التعليمية (APS)
64تقديم شكوى

نبذة عن المديرية التعليمية (APS)

تحتل مديرية مدارس أرلينغتون العامة التعليمية "Arlington Public Schools" -المعروفة اختصارًا باسم (APS)- المرتبة 13 بين 132 مديرية تعليمية في ولاية فرجينيا من حيث الحجم، وقد حصلت على أوسمة وطنية تكريمًا لها على معاييرها الأكاديمية العالية والبرامج التي توفر مسارات متعددة تمكن كل طالب من تحقيق النجاح. تضم المديرية التعليمية 40 مدرسة وبرنامجًا، وتخدم حوالي 28,200 طالبًا في جميع الصفوف الدراسية "PreK-12" يتحدثون 107 لغة ويمثلون 146 أمة. ويبلغ عدد موظفي المديرية التعليمية (APS) حوالي 8,000 موظفًا يعملون بدوام كامل وبدوام جزئي، منهم 3,000 معلمًا. وتتمتع المديرية التعليمية (APS) بسمعة طيبة وشهرة واسعة على المستوى الوطني على تميزها الأكاديمي ومعلميها وموظفيها الرائعين ومستوى الدعم العالي الذي تقدمه للمجتمع.

تلتزم المديرية التعليمية (APS) بضمان تعليم جميع الطلاب وازدهارهم وتفوقهم في مدارس عالية الجودة وأمنة وداعمة. تعمل المديرية التعليمية وفقًا للإرشادات المنصوص عليها في الخطة الإستراتيجية لعام 2024-2030، التي تحدد رؤية المديرية التعليمية ورسالتها وقيمتها وأولوياتها الأساسية.



الأولويات الإستراتيجية

ستضمن المديرية التعليمية بلوغ كل طالب التميز الأكاديمي من خلال التعليم العالي الجودة وتوفير أنظمة دعم عالية الجودة للقضاء على الفجوات بين الفرص والإنجازات.	نمو الطلاب ونجاحهم على المستوى الأكاديمي
ستنشئ المديرية التعليمية (APS) بيئات تعليمية دامجة وأمنة وداعمة تعزز نمو جميع الطلاب ورفاهيتهم الفكرية والبدنية والعقلية والاجتماعية العاطفية، وذلك بالتعاون مع الأسر والموظفين والطلاب.	رفاهية الطلاب
ستدعم المديرية التعليمية (APS) الثقافة التي تجذب الموظفين المهرة والموهوبين والفعالين الملتزمين بنجاح الطلاب ورفاههم وتحفظ بهم، وستستثمر فيها.	القوى العاملة المُخصّصة للطلاب
ستُخطّط المديرية التعليمية (APS) عمليات تشغيل فعالة ومستدامة وستُنفّذها على مستوى المديرية التعليمية بأكملها لدعم نجاح الطلاب والموظفين والمجتمع.	التميز التشغيلي
ستتوي المديرية التعليمية (APS) الشراكات القائمة وستعقد شراكات جديدة مبنية على الثقة مع الطلاب والأسر وأفراد المجتمع والمنظمات والحكومة المحلية لدعم تعليم الطلاب.	عقد الشراكات مع الطلاب والأسرة والمجتمع

بيان التزام المديرية التعليمية (APS) بالتنوع والإنصاف والاندماج وتحمل المساءلة عن ذلك

تلتزم مديرية مدارس أرلينغتون العامة التعليمية بتوفير بيئات تعليمية دامجة لطلابها وأسرها وموظفيها. وترحب المديرية التعليمية (APS) بجميع الطلاب وتُقدِّرهم، وتتعهد بدمجهم ودعمهم في جميع المدارس والفصول والمناهج الدراسية والأنشطة المصاحبة للمناهج الدراسية. تدعو المديرية التعليمية (APS) جميع الأصوات في مجتمعنا إلى الحديث وتستمع إليها، وتُكرِّم التنوع، وتُقدِّر نقاط قوة جميع أفراد مجتمعها والاختلافات بينهم. وتحتضن المديرية التعليمية (APS) إسهامات جميع الطلاب والأسر والموظفين لضمان استفادة كل طالب استفادة كاملة من إمكانياته وقدراته. وتلتزم المديرية التعليمية بدعم احتياجات المجموعات السكانية المُهمَّشة تاريخياً ومؤسسياً. وتتمن المديرية التعليمية تنوع الطلاب وتحترم الاختلافات الفردية التي تميز الناس عن بعضهم.

تلتزم مديرية مدارس أرلينغتون العامة التعليمية بالتميز التعليمي للطلاب والتميز المهني لجميع الموظفين، وبتروسيخ الممارسات المنصّفة والدامجة في جميع جوانب مجتمع المديرية التعليمية (APS). وتقوم مؤسستنا التعليمية العامة على مبادئ الإنصاف والاندماج اللذان يتغلغلان في ثقافتنا. وتُقرُّ المديرية التعليمية (APS) بالتأثير التاريخي والحالي للتحيز والتعامل والتمييز، وقد وضعت سياسات وإجراءات لمعالجة هذا التأثير، وذلك من أجل تحقيق التميز. وتلتزم المديرية التعليمية (APS) بضمان عدم تحديد نجاح الطلاب ومشاركة الموظفين حسب العرق أو القدرة الجسدية أو العمر أو الإثنية أو النوع الجنسي أو اللغة أو الدين أو مكانة المحارب القديم أو التوجه الجنسي أو الأصل القومي أو العقيدة أو اللون أو الحالة الاجتماعية أو الهوية الجنسية أو التعبير الجنسي أو حالة الحمل أو المعلومات الوراثية أو حالة المواطنة أو الإعاقة أو المستوى الاجتماعي الاقتصادي أو أي عامل آخر قد يُستخدَم للتمييز بين الناس.

قيادة المديرية التعليمية (APS)

مجلس إدارة مدارس مديرية مدارس أرلينغتون العامة التعليمية

يتكون مجلس إدارة مدارس مديرية مدارس أرلينغتون العامة التعليمية "Arlington School Board" من خمسة أعضاء يخدمون لفترات زمنية متداخلة، وتدم كل فترة لأربعة أعوام. وتبدأ فترة العضوية في الأول من يناير/كانون الثاني من العام التالي لعام الانتخابات. ينبغي للمواطنين المهتمين بالعملية الانتخابية الاتصال بمكتب تسجيل الناخبين "Office of Voter Registration" والمجلس الانتخابي لمقاطعة أرلينغتون "Electoral Board of Arlington County" على الرقم 3456-228-703.

اجتماعات مجلس إدارة المدارس

يجتمع مجلس إدارة مدارس مديرية مدارس أرلينغتون العامة التعليمية في المعتاد كل أسبوعين في أيام الخميس في غرفة المجلس "Board Room" الكائنة في المركز التعليمي "Syphax Education Center" وعنوانه 2110 Washington Blvd. إذا كنت ترغب في معرفة مواعيد الاجتماعات، تفضل بزيارة الموقع الإلكتروني للمديرية التعليمية أو اتصل بمكتب المجلس. ويُنشر جدول أعمال كل اجتماع لمجلس إدارة المدارس قبل موعد انعقاد الاجتماع بأسبوع واحد على الموقع الإلكتروني "BoardDocs" تحت علامة التبويب الاجتماعات "meetings".

وثُبتُ اجتماعات مجلس إدارة المدارس مباشرة على قناة "70 Comcast Cable channel" وقناة "41 Verizon FiOS channel"، ويُعاد بث الاجتماعات أيام الجمعة في الساعة 9 مساءً وأيام الاثنين في الساعة 7:30 مساءً. كما يستطيع المواطنون مشاهدة البث المباشر للاجتماعات من خلال زيارة الموقع الإلكتروني للمديرية التعليمية المتاح على الرابط التالي: [.APSva.us/school-board-meetings/](https://apsva.us/school-board-meetings/).

التواصل مع مجلس إدارة المدارس

تستطيع التواصل مع مجلس إدارة المدارس من خلال الطرق التالية:

- اتصل بالرقم 6015-228-703.
- اكتب خطابًا إلى المجلس وأرسله إلى العنوان التالي: 2110 Washington Blvd., Arlington, VA 22204.
- املأ النموذج الإلكتروني المتاح عبر الرابط التالي: [.APSva.us/arlington-school-board/](https://apsva.us/arlington-school-board/).

أعضاء مكتب مدير المديرية التعليمية

د. فرانسيسكو دوران مدير المديرية التعليمية superintendent@APSva.us 703-338-6010	كاترين أشبي مساعدة مدير المديرية التعليمية لشؤون علاقات المدارس والمجتمع catherine.ashby@APSva.us 703-228-6003	كيمبرلي جرايفز مديرة الدعم المدرسي kimberley.graves@APSva.us 703-228-6008
د. جولي كراوفورد مديرة التنوع والإنصاف والاندماج ودعم الطلاب Julie.crawford@APSva.us 703-228-8658	د. جيرالد آر. مان جونيور مدير الشؤون الأكاديمية gerald.mann@APSva.us 703-228-6145	د. جون مايو مدير العمليات john.mayo@APSva.us 703-228-6007
كريستين سميث مستشارة المديرية التعليمية christine.smith@APSva.us 703-228-7214	براين ستوكتون رئيس الموظفين brian.stockton@APSva.us 703-228-2497	

التواصل مع المديرية التعليمية (APS)

مكاتب وعناوين الإدارات المدرسية

العنوان: 2110 Washington Boulevard, Arlington, VA 22204

المركز التعليمي "Syphax Education Center"

مركز "Trades Center/Facilities & Operations" العنوان: 2770 South Taylor Street, Arlington, VA 22206

خدمات المكتب المركزي

703-228-8000

الخط الرئيسي للمديرية التعليمية

الخيار 1	تسجيل الطلاب / مركز الترحيب
الخيار 2	النقل
الخيار 3	اليوم الدراسي الممتد
الخيار 4	خدمات الغذاء والتغذية
الخيار 5	الدعم الفني
الخيار 6	المشاركة/ مجلس المدارس
الخيار 7	التعلم الصيفي
الخيار 8	الموارد البشرية
الخيار 9	الأسئلة العامة

أرقام مهمة أخرى

703-228-2887	مكتب المناخ المدرسي والثقافة المدرسية
703-228-6008	إدارة دعم المدارس
703-228-6640	المرافق والعمليات
703-228-8658	مكتب التنوع والإنصاف والاندماج
703-228-2135	مركز موارد أولياء الأمور
703-228-6061	مكتب خدمات الطلاب
	مكتب الدعم التعليمي
703-228-6088	(المعروف سابقًا باسم مكتب نظام الدعم المتعدد المستويات في أرلينغتون)
703-228-6001	مديرة المديرية التعليمية

أرقام الطوارئ

703-228-5160	طوارئ الصحة السلوكية
703-228-1350	إدارة الخدمات الإنسانية

التواصل مع المدارس

اسم المدرسة	مدير المدرسة	رقم مدير المدرسة	رقم الخدمات الاستشارية
المدارس الابتدائية			
Abingdon	د. إدوين أسيفيدو	703-228-6654	705-957-3031
Arlington Science Focus	جينا ميلر	703-228-7670	703-228-8082
Arlington Traditional School	صامويل بودبيلسكي	703-228-6290	703-228-8558
Ashlawn	ميجان نياري	703-228-5270	703-228-8282
Barcroft	جودي أبوستوليكو باك	703-228-5838	703-228-8114
Barrett	كاثرين هان	703-228-6288	703-228-8532
Campbell	مورين نيسلرود	703-228-6770	703-228-8444
Cardinal	كولين براون	703-228-5280	703-228-8261
Carlin Springs	كارمن دي لا كروز	703-228-6645	703-228-8419
Claremont Immersion	د. ليزا باريل أندانا	703-228-2500	703-228-2506
Discovery	د. إيرين هيلي	703-228-2685	703-228-2690
Dr. Charles R. Drew	ترايسي غايثر	703-228-5825	703-228-8138
Fleet	جينيفر غيلديا	703-228-5820	703-228-5820
Glebe	جايمي بورغ	703-228-6280	703-228-8138
Hoffman-Boston	هيلينا باين تشاوفينيت	703-228-5845	703-228-8603
Innovation	كلابر بيترز	703-228-2700	703-228-2711 أو الرقم الداخلي 2712
Jamestown	ميشيل مكارثي	703-228-5275	703-228-8361
Escuela Key	فرانيسيس لي	703-228-4210	703-228-8481
Long Branch	جيسكا داسيلفا	703-228-4220	703-228-8058
Montessori	كاتارينا جينوف	703-228-8871	703-228-8791
Nottingham	د. إيلين غارندر	703-228-5290	703-228-2302
Oakridge	د. لين رايت	703-228-5840	703-228-8158
Randolph	كارلوس راميريز	703-228-5830	703-228-8188
Taylor	كاتي ماديجان	703-228-6275	703-228-8584
Tuckahoe	داستن بارنز	703-228-5288	703-228-8305
المدارس المتوسطة (الإعدادية)			
Hamm	إلين سميث	703-228-2910	703-228-2919
Gunston	كارولين جاكسون	703-228-6900	703-228-6912
H-B Woodlawn	د. كيسي روبنسون	703-228-6363	703-228-6379
Jefferson	كيشا بوغان	703-228-5900	703-228-5907
Kenmore	ديفيد ماكبرايد	703-228-6800	703-228-6806
Shriver Program	د. جورج هيوان	703-228-6440	703-228-6440
Swanson	بريدجيت لوفت	703-228-5500	703-228-5535
Williamsburg	بريان بويكين	703-228-5450	703-228-5466

المدارس الثانوية

703-228-5742	703-228-5800	مارجريت تشونج	Arlington Career Center
703-228-8250	703-228-5350	د. جانيت ألين	Arlington Community
703-228-6379	703-228-6363	د. كيسي روبنسون	H-B Woodlawn
703-228-8381	703-228-5295	كيمبرلي جاكسون ديفيس	Langston
703-228-6440	703-228-6440	د. جورج هيوان	Shriver Program
703-228-6250	703-228-6200	أنتونيو هول	Washington-Liberty
703-228-6714	703-228-6700	بيتر بالاس	Wakefield
703-228-5398	703-228-5400	د. كيفين كلارك	Yorktown

ساعات العمل في المدارس

المدارس الابتدائية: مدرسة "Abingdon" ومدرسة "Arlington Traditional School" ومدرسة "Campbell" ومدرسة "Carlin Springs" ومدرسة "Claremont" ومدرسة "Long Branch" ومدرسة "Randolph"

اليوم الدراسي الكامل
الخروج المبكر

7:50 صباحًا - 2:40 ظهرًا
7:50 صباحًا - 12:20 ظهرًا

المدارس الابتدائية: مدرسة "Barrett" ومدرسة "Arlington Science Focus" ومدرسة "Ashlawn" ومدرسة "Barcroft" ومدرسة "Cardinal" ومدرسة "Discovery" ومدرسة "Dr. Charles R. Drew" ومدرسة "Escuela Key" ومدرسة "Fleet" ومدرسة "Glebe" ومدرسة "Hoffman-Boston" ومدرسة "Innovation" ومدرسة "Jamestown" ومدرسة "Montessori Public School of Arlington" ومدرسة "Nottingham" ومدرسة "Oakridge" ومدرسة "Taylor" ومدرسة "Tuckahoe".

اليوم الدراسي الكامل
الخروج المبكر

9:00 صباحًا - 3:50 عصرًا
9:00 صباحًا - 1:30 ظهرًا

المدارس المتوسطة (الإعدادية): مدرسة "Dorothy Hamm" ومدرسة "Gunston" ومدرسة "Jefferson" ومدرسة "Kenmore" ومدرسة "Swanson" ومدرسة "Williamsburg".

اليوم الدراسي الكامل
الخروج المبكر

7:50 صباحًا - 2:35 ظهرًا
7:50 صباحًا - 12:05 ظهرًا

المدارس الثانوية: مدرسة "Wakefield" ومدرسة "Washington-Liberty" ومدرسة "Yorktown".

اليوم الدراسي الكامل
الخروج المبكر

08:20 صباحًا - 3:10 عصرًا
08:20 صباحًا - 12:35 ظهرًا

برنامج "H-B WOODLAWN" وبرنامج "SHRIVER"

اليوم الدراسي الكامل
الخروج المبكر

9:00 صباحًا - 3:50 عصرًا
9:00 صباحًا - 1:15 ظهرًا

مدرسة "ARLINGTON CAREER CENTER"

اليوم الدراسي الكامل
الخروج المبكر
08:00 صباحًا - 3:00 عصرًا
08:00 صباحًا - 12:25 ظهرًا

جدول التقويم المدرسي وأيام التعويض

يتكون التقويم المدرسي في العام الدراسي 2024-2025 المتاح على الإنترنت من 180 يومًا دراسيًا لطلاب المدارس الابتدائية والمتوسطة (الإعدادية) والثانوية. في حال سوء الأحوال الجوية أو وقوع ظروف غير متوقعة تمنع الطلاب من الذهاب إلى المدرسة لمدة 180 يومًا، لن تُعوَّض أول عشرة أيام مفقودة من العام الدراسي. تفضل بزيارة الموقع الإلكتروني للاطلاع على التقويم المدرسي: [.APsVa.us/APS-calendar/](https://apsva.us/APS-calendar/)

مدونة قواعد سلوك الطلاب

فيما يلي حقوق الطالب:

- الحصول على تعليم عالي الجودة وجذاب في بيئة آمنة ومحترمة وعادلة ومريحة.
- ارتياد مدرسة آمنة ومُرحبة والشعور بالانتماء إلى مجتمع يُعزِّز ويُعمِّق التعلم ويُثَمِّم المهارات الاجتماعية والعاطفية من خلال نهج تشجيع السلوكيات الإيجابية.
- المجاملة والإنصاف والاحترام من موظفي المدرسة والطلاب الآخرين.
- التعبير بحرية عن الآراء من خلال الحديث والتجمع وتقديم الالتماسات والوسائل القانونية الأخرى.
- التعامل معك والنداء عليك بالأسماء والضمائر التي تتوافق مع هويتك الجنسية.
- دخول المرافق التي تتوافق مع هويتك الجنسية المتاحة لجميع الطلاب. إتاحة مرافق متكاملة محايدة جنسيًا لكل المستخدمين الذين يرغبون في الخصوصية.
- مناصرة تغيير أي قانون أو سياسة أو تنفيذ سياسة.
- الحديث مع معلميك ومستشارك وموظفي المدرسة الآخرين بشأن أي مخاوف.
- تلقي عقوبات منصفة بدون تمييز.
- الإبلاغ عن أي حادث من حوادث التمرس والتحرش وسوء المعاملة والتهديدات اللفظية أو الجسدية، وإخطارك بالخطوات والإجراءات التي تُتخذ للتعامل مع بلاغك.
- الاطلاع على سجلاتك حسب الإرشادات المناسبة.
- استلام نسخة من مدونة قواعد سلوك الطلاب بلغتك المفضلة.
- تلقي تعليم متخصص وتجهيزات خاصة ووسائل دعم -إذا كان مؤهلاً لذلك- وفقاً لقوانين الولاية والقوانين الفيدرالية.

فيما يلي مسؤوليات الطالب:

- الذهاب إلى المدرسة بانتظام، والوصول إليها في الوقت المحدد، وجلب المواد الملائمة، والاستعداد للمشاركة في الفصل، وأداء الواجبات المنزلية.
- بذل قصارى جهديك.
- احترام حقوق ومشاعر وممتلكات الطلاب الآخرين وأولياء الأمور/الأوصياء وموظفي المدرسة والزوار والضيوف وجيران المدرسة.
- التصرف باحترام أثناء الوجود داخل أرض المدرسة وفي الحافلات المدرسية ومحطات الحافلات وأثناء ممارسة أي نشاط مدرسي وفي الفصل، ويشمل ذلك التعليم الافتراضي، بما لا يتداخل مع العملية التعليمية ويؤثر فيها.
- الإبلاغ عن مخالفات القواعد أو عن المسائل المثيرة للقلق الأخرى التي تؤثر في سلامتك أو صحة الآخرين البدنية أو العقلية.
- اتباع قواعد الفصل والمدرسة والولاية. ويشمل هذا قراءة المعلومات الواردة في هذا الدليل وفهمها.

سياسات المديرية التعليمية (APS) وإجراءاتها

السياسات والقواعد واللوائح الرسمية السارية في المديرية التعليمية (APS) منصوصة في سياسات مجلس إدارة مدارس مديرية مدارس أرلينغتون العامة التعليمية (SBP) وفي إجراءات تنفيذ السياسات (PIPS) المتاحة على الانترنت من خلال الرابط التالي: [APSVa.us/school-board-policies](https://apsva.us/school-board-policies).

إقرار تحمل ولي الأمر المسؤولية

تشتترط ولاية فرجينيا على المديرية التعليمية (APS) إخطار أولياء الأمور والأوصياء القانونيين بضرورة الاطلاع على القواعد واللوائح السارية في مدارس أطفالهم وفقاً لقانون المدارس بولاية فرجينيا رقم "22.1-279.3".

الدليل المدرسي ومدونة قواعد سلوك الطلاب في المديرية التعليمية (APS) متاح لجميع الأسر كجزء من حزمة العودة إلى المدرسة الإلكترونية التي تتطلب من الأسر الإقرار باستلام الدليل المدرسي للمديرية التعليمية (APS). ويمكن الاطلاع على النسخة الإلكترونية من الدليل من خلال الرابط التالي: [APSVa.us/registration/handbook/](https://apsva.us/registration/handbook/). ويمكن تقديم نسخة مطبوعة من الدليل عند الطلب، اتصل بالرقم 703-228-8000 ثم اضغط على الخيار 9.

الاستخدام المقبول للتكنولوجيا والأجهزة

سياسة الاستخدام المقبول (AUP) بالمديرية التعليمية (APS)

وضعت المديرية التعليمية خطة لضمان معرفة الطلاب كيفية استخدام الإنترنت بأمان وفهمهم قواعد استخدام التكنولوجيا السارية في المديرية التعليمية (APS). يجب على جميع الطلاب وأولياء أمورهم/الأوصياء عليهم وفقاً لمُدونة قوانين ولاية فرجينيا التوقيع سنوياً على سياسة الاستخدام المقبول (AUP) بالمديرية التعليمية (APS). وتتحمل جميع المدارس المسؤولية عن التأكد من توقيع جميع طلابها على سياسة الاستخدام المقبول (AUP) من خلال البوابة الإلكترونية للطلاب "StudentVUE". ويُقر أولياء الأمور/الأوصياء بأنهم أطلعوا على سياسة الاستخدام المقبول (AUP) وبأنهم موافقون عليها من خلال إجراءات التحقق الإلكترونية السنوية (AOVP) المُنفذة عبر البوابة الإلكترونية لأولياء الأمور "ParentVUE". وسيؤدي مخالفة هذه السياسة إلى اتخاذ إجراءات قانونية و/أو تأديبية.

يُرجى الاطلاع على [سياسة مجلس إدارة المدارس رقم "I-9.2.5.1" حول الاستخدام المقبول للتكنولوجيات الإلكترونية.](#)

التوقعات

- سيستخدم الطلاب جميع التكنولوجيات استخداماً مسؤولاً.
 - لن يستخدم الطلاب أجهزة الكمبيوتر وخدمات الاتصال الخاصة بالمديرية التعليمية في إرسال مواد غير قانونية أو غير لائقة أو استقباليها أو عرضها أو تنزيلها.
 - لن يتصل الطلاب إلا بشبكة المديرية التعليمية (APS) عبر الأساليب المعتمدة.
 - سيحترم الطلاب قوانين الملكية الفكرية وحقوق الطبع والنشر.
 - لن يعيب الطلاب بالنظام أو يُغيّروه بأي شكل يؤدي إلى تعطيل الشبكة.
 - سيبلغ الطلاب فوراً عن فيروسات الكمبيوتر المشتبه بها وعن المشاكل الأخرى.
 - يُدرك الطلاب أن جميع الرسائل والملفات المرشلة أو المُطلَّع عليها أو المُستلمة على أحد أجهزة المديرية التعليمية (APS) أو من خلاله تخضع للتفتيش.
 - يجب على الطلاب المتصلين بشبكة المديرية التعليمية من خلال جهاز شخصي الامتثال لجميع السياسات السارية.
 - ينحصر استخدام تكنولوجيا المديرية التعليمية (APS) في الأنشطة التعليمية المدرسية والأنشطة التجارية المدرسية الخاصة بالمديرية التعليمية (APS).
- ينبغي لجميع الطلاب الامتثال لما يلي:
- التحلي بالاحترام وإبداء السلوكيات اللائقة عند كتابة التعليقات والنصوص المكتوبة أثناء استخدام الجهاز.

- تسجيل الدخول إلى الحساب الشخصي (الحسابات الشخصية) واستخدام الأجهزة المُخصَّصة لهم فقط.
- اليقظة والانتباه وعدم إطلاع أي شخص آخر على بيانات تسجيل الدخول الشخصي.
- استخدام الصور ومقاطع الفيديو، سواء التَّقَطَّت بالجهاز أو نُزِّلَتْ عليه، في أغراض الاستفادة من التعلم فقط.
- استخدام شاشة قفل وصور خلفيات لائقة.
- إدراك أن كل جهاز مملوك للمديرية التعليمية (APS)، وأنه لا يجوز لأحد استخدام أي جهاز إلا الطالب المُخصَّص له الجهاز.

يُحظَر توزيع صور ومقاطع فيديو وملفات غير لائقة، سواء التَّقَطَّت بالجهاز أو نُزِّلَتْ عليه. ويجوز لموظفي المديرية التعليمية (APS) تفتيش أجهزة الطلاب وفحصها في أي وقت. وإذا عُثِرَ على محتوى غير لائق على الجهاز، سيُحذَف هذا المحتوى، ويجوز لمسؤولي المدرسة اتخاذ إجراءات تأديبية.

الترشيح

تُعَيِّد المديرية التعليمية (APS) اطلاع الطلاب على محتوى الإنترنت غير اللائق وغير القانوني من خلال وضع أنظمة تمنع الطلاب من الوصول إلى بعض المواقع الإلكترونية. هذه القيود موجودة في جميع الأجهزة التي تقدمها المديرية التعليمية (APS)، سواء كان الطالب يستخدم الجهاز في المدرسة أو في المنزل أو في مكان عام. وبينما تبذل المديرية التعليمية (APS) جهودًا كبيرة لترشيح المحتوى غير اللائق، قد يستطيع طفلك الوصول إلى المحتوى الذي تشعر أنه غير لائق. إذا حدث ذلك، نشجع الأسر على مناقشة المسألة مع الطلاب وإبلاغ المعلمين أو منسقي التكنولوجيا التعليمية بالمحتوى غير اللائق. يمثل تجاوز مرشحات المحتوى عن عمد مخالفةً لسياسة الاستخدام المقبول بالمديرية التعليمية (APS).

استخدام وسائل التواصل الاجتماعي

وسائل التواصل الاجتماعي منصة قوية لجذبي الطلاب وإشراكهم في محادثات تؤثر في قدرتهم على الازدهار في المدرسة والحياة. فيما يلي القواعد المُتوقَّع من الطلاب اتباعها أثناء استخدام وسائل التواصل الاجتماعي للتفاعل مع المديرية التعليمية (APS):

- التعامل المُهذَّب.
- الامتناع عن استخدام الألفاظ النابية أو الإهانات العرقية أو الإثنية.
- التعامل باحترام.
- وسم الأخبار فقط في التغريدات التي تحتوي على رسائل لائقة.
- الانتباه وتذكر أنه بمجرد إرسال الرسالة عبر الإنترنت، لن تستطيع استعادتها.
- عدم انتحال شخصية أي فرد آخر وتمثيل نفسك فقط عند إرسال الرسائل. إنشاء حسابات وهمية للمديرية التعليمية (APS) على وسائل التواصل الاجتماعي فعل غير مقبول.
- التحلي بالصدق في الرسائل.

إذا تصرف الطلاب تصرفاً غير لائق أثناء التواصل مع المديرية التعليمية أو آخرين عبر وسائل التواصل الاجتماعي، يجوز إبلاغ مسؤولي المدرسة بذلك.

أما بالنسبة للتواصل الفردي بين البالغين والطلاب، تنص السياسة رقم "G-2.32" حول منع سوء السلوك الجنسي والاعتداء الجنسي على ما يلي: "يجب على البالغين عدم التواصل الإلكتروني الفردي مع الطالب إلا من خلال الحسابات والأنظمة والمنصات التي توفرها مديرية مدارس أرلينغتون العامة التعليمية والتي تستطيع الوصول إليها".

إرشادات استخدام الذكاء الاصطناعي

أعدت المديرية التعليمية (APS) وثيقة إرشادات استخدام الذكاء الاصطناعي التوليدي للعام الدراسي 2024-2025، التي تحدد إطاراً عاماً لاستخدام الذكاء الاصطناعي في المديرية التعليمية. وجاري وضع خطة عمل عميقة وإرشادات عميقة لجميع الأطراف المعنية ومنهم الطلاب، وستصدر قريباً. ويُعد هذا العام فترة للموظفين للتعلم والنمو في هذا المجال، وذلك لضمان الاستخدام المسؤول والفعال للذكاء الاصطناعي في المدارس.

الالتحاق الإداري

يُشير مصطلح الالتحاق الإداري إلى التحاق طالب بمدرسة تقع خارج الحدود العادية للمدرسة. وتُنظَّم سياسة مجلس إدارة المدارس رقم "J-5.3.32" شؤون الالتحاق الإداري. تحدد المديرية التعليمية أهلية الطلاب في الالتحاق بالمدارس وفقاً لمدونة قوانين ولاية فرجينيا وسياسة مجلس إدارة المدارس رقم "J-5.3.30" حول القبول. ويجوز للمديرية التعليمية (APS) في حالات خاصة قبول أو إلحاق طالب بمدرسة بديلة أو ببرنامج بديل. وتُحدِّد قرارات الالتحاق بناءً على الموازنة بين احتياجات الطلاب وخدمات مديرية مدارس أرلينغتون العامة التعليمية.

تؤخذ الظروف الخاصة التالية بعين الاعتبار عند اتخاذ قرارات الالتحاق الإداري:

- طلبات المحاكم المحلية.
- استمرارية البرنامج.
- نتيجة الإجراءات التأديبية.
- عدم القدرة على الوصول إلى التعليم.
- الاحتياجات الطبية أو النفسية.
- المحنة (تشمل وفاة أحد أفراد الأسرة ومرض ولي الأمر/الوصي والصعوبات المالية).

للاطلاع على مزيد من المعلومات، يُرجى زيارة الرابط التالي: apsva.us/transferring-to-another-school/#admin-placement.

القبول

يجب أن يكون محل إقامة جميع الطلاب المسجلين في مديرية مدارس أرلينغتون العامة التعليمية في مقاطعة أرلينغتون حتى يتمتعوا بالقبول المجاني. ويحق للمديرية التعليمية (APS) أن تطلب دورياً الحصول على مستندات إثبات محل الإقامة. ويجوز للطلاب في الصفوف الدراسية "K-12" الذين ينتقلون إلى خارج مقاطعة أرلينغتون بعد بدء الربع الدراسي الرابع إكمال العام الدراسي دون دفع الرسوم الدراسية. ويجب على الطلاب الذين ينتقلون قبل بدء الربع الدراسي الرابع تقديم طلب للسماح لهم بإكمال العام الدراسي في مقاطعة أرلينغتون، وسيُعاملون معاملة الطالب غير المقيم الدافع للرسوم الدراسية. ويجوز للسماح لكبار السن الذين ينتقلون إلى خارج مقاطعة أرلينغتون بعد انتهاء الربع الدراسي الثالث بإكمال العام الدراسي بدون دفع الرسوم الدراسية. وسيُمنَّه من يُدلي عن علم ببيانات كاذبة بشأن محل إقامة طفل لدى مديرية تعليمية بعينها أو منطقة حضور مدرسية بعينها بتهمة ارتكاب جنحة من الفئة 4 وفقاً لتشريع الولاية الصادر في عام 2005.

للاطلاع على مزيد من المعلومات، تفضل بزيارة الرابط التالي: apsva.us/school-board-policies.

يجوز للمديرية التعليمية (APS) تأجيل أو رفض قبول طالب طرده مديرية تعليمية أخرى أو أوقفته مؤقتاً عن الدراسة لمدة تزيد عن 30 يوماً أو قررت مدرسته الخاصة سحب قبوله. ويجب على مسؤولي المدرسة مراجعة السجلات بعناية للتوصية بالالتحاق الأفضل لصالح الطالب، يُرجى الرجوع إلى [سياسة مجلس إدارة المدارس رقم "J-7.4"](#) حول مدونة قواعد سلوك الطلاب.

شرب الكحول وتدخين التبغ وتعاطي المخدرات

بيئة التعلم الصحية هي البيئة الخالية من الكحول والتبغ والمخدرات والمواد المُستنشقة والمواد المشابهة للمخدرات والمخدرات الاصطناعية. ويشمل هذا الأدوية المصروفة بوصفة طبية وغير المصروفة بوصفة طبية التي لا يُسمح للطلاب بتناولها في المدرسة (انظر فقرة الأدوية). تحظر سياسات مجلس إدارة المدارس حيازة هذه المواد أو استخدامها أو توزيعها أو بيعها بأي شكل من الأشكال داخل الممتلكات المدرسية. وتختلف العقوبات على مخالفة هذه السياسات حسب عمر الطالب وطبيعة المخالفات وعددها وقوانين مقاطعة أرلينغتون وقوانين ولاية فرجينيا.

الاعتداء والمشاجرة

نشجع الطلاب الذين يعضون أو ينزعجون من أي شخص على حل النزاعات سلمياً. ويستطيع المعلمون والمستشارون وموظفو المدرسة الآخرين مساعدة الطلاب في إيجاد

سبل مدنية وغير عنيفة للتعامل مع الخلافات. وسُيعاقب الطالب الذي يهدد طالبًا آخر أو موظفًا آخر بالإيذاء أو الاعتداء الجسدي - أو كان هذا الطالب عضوًا في مجموعة تقوم بذلك - بإجراءات إدارية.

الحضور

الحضور المدرسي المنتظم أمر بالغ الأهمية لنجاح الطلاب. لذلك، يُتوقع من الطلاب حضور الحصص المقررة والأنشطة المدرسية الإلزامية الأخرى، ويُستثنى من ذلك حالات الإصابة بمرض أو الغياب بعذر. ويجب على أولياء الأمور إخطار المدرسة مسبقًا إذا كان طفلهم سيغيب عن المدرسة.

حالات الغياب بعذر (جميع الحالات الأخرى غيابًا بدون عذر)

- مرض الطالب أو حجره حجرًا صحيًا أو وجود موعد مع طبيب أو طبيب أسنان.
- وفاة أحد أفراد الأسرة.
- الاحتفال بعطلة دينية.
- استدعاء الطالب إلى محكمة.
- حالات إيقاف الطالب عن الدراسة.
- العواصف العنيفة أو حالات الطوارئ على مستوى الولاية.
- حالات الطوارئ الأسرية القصوى.
- الحالات الخاصة الأخرى المعتمدة من مدير المدرسة.

يجب على أولياء الأمور/الأوصياء الاتصال بمكتب المدرسة اتصالاً مُوثقًا أو إرسال خطاب إلى المدرسة يُبين أسباب الغياب خلال موعد أقصاه يومين من عودة الطالب إلى المدرسة. ويُتوقع من الطلاب تعويض أي أعمال مدرسية فاتتهم بسبب الغياب.

تشتترط لوائح الولاية سحب الطالب الذي يغيب لمدة 15 يومًا متتاليًا أو أكثر سحبًا تلقائيًا من المدرسة، سواء كان الغياب بعذر أو بدون عذر. ويجب على ولي الأمر مراقبة الطالب عند عودته، وربما يُطلب إكمال ملاء نماذج تسجيل جديدة.

إذا غاب الطالب ولم تكن هناك دلالات على علم ولي أمره بذلك وموافقته على ذلك لمدة خمسة أيام، تفرض مدونة قوانين ولاية فرجينيا على موظفي المدرسة وولي الأمر والطالب الاجتماع ووضع خطة لحل عدم حضور الطالب. وتضم كل مدرسة أخصائي اجتماعي لمساعدة أولياء الأمور والطلاب الذين يعانون من عوائق تحول دون التزامهم بالحضور إلى المدرسة.

التنمر

تلتزم المديرية التعليمية (APS) بإنشاء بيئة تعليمية آمنة وراعية ومحترمة لجميع الطلاب. وفيما يلي تعريف التنمر:

أي سلوك عدواني وغير مرغوب يهدف إلى إلحاق الأذى بالضحية أو تخويفها أو إذلالها، ويتضمن اختلالًا حقيقيًا أو مُتصورًا في ميزان القوة بين المعتدي أو المعتدين والضحية، ويتكرر مع مرور الوقت أو يتسبب في صدمة عاطفية حادة. ويشمل التنمر أيضًا تكرار توجيهه أو تكرار محاولة توجيهه لإصابة لطالب أو إزعاجه أو إذلاله من طرف طالب واحد أو عدة طلاب. وهو نمط من السلوك العدواني أو المُتعمد الذي يحدث مرارًا وتكرارًا ويمرور الوقت.

ويدخل التنمر عبر الإنترنت من ضمن "التنمر".

ولا يدخل في التنمر المضايقة العادية أو المزاح الخشن أو النقاش الحاد أو صراع الأقران.

وفيما يلي بعض العناصر الرئيسية للتنمر:

- السلوك العدواني المُتعمد المُصمَّم لإلحاق الأذى.
- السلوك المتكرر المُخطَّط تنفيذه في المستقبل.

- العلاقات الشخصية التي تتميز بعدم توازن القوى.

للاطلاع على مزيد من المعلومات عن كيفية تعامل المديرية التعليمية (APS) مع التمر أو للإبلاغ عن تخوف، اتصل بمسؤول المدرسة أو مستشار المدرسة أو تفضل بزيارة الرابط التالي: <https://www.APSva.us/mental-health/bully-prevention/>. وللإطلاع على مزيد من المعلومات، انظر [سياسة مجلس إدارة المدارس رقم "J-6.8.1"](#) حول سلامة الطلاب - منع التمر/التحرش.

قواعد السلوك في الحافلة المدرسية

خدمة النقل في الحافلات المدرسية للمديرية التعليمية (APS) امتداد لليوم الدراسي، وتُطبَّق في الحافلات المدرسية وفي محطات الحافلات معايير سلوك الطلاب نفسها التي تُطبَّق في الفصل. ويجوز للسائق إبلاغ مدير المدرسة بتخوف سلوكي بهدف توقيع العقاب، وقد تُسحب من الطالب في حالات المخالفة الشديدة امتيازات استخدام الحافلة المدرسية.

الاحترام

- الطلاب تحت إشراف السائق.
- يجوز للسائق تخصيص المقاعد حسب الحاجة.
- يجب التحدث بأصوات ناعمة فقط (اللغة الصاخبة أو المبتذلة ممنوعة).
- يجب طلب الإذن من السائق قبل فتح النوافذ أو إغلاقها.
- الحفاظ على نظافة الحافلة وعدم إتلافها.
- ممنوع الأكل والشرب داخل الحافلة.
- التعامل مع السائق والأقران والمارة تعاملًا مهذبًا.

الحفاظ على السلامة

- ممنوع المشاجرة أو المصارعة أو السلوك الخشن.
- ممنوع حيازة الأسلحة النارية أو الأسلحة أو مواد خطيرة.
- مسموح للمرشدين المعروفين أو حيوانات المساعدة/الخدمة بالوجود داخل الحافلة المدرسية.
- البقاء جالسًا في المقعد أثناء تحرك الحافلة المدرسية.
- النزول من الحافلة المدرسية من الباب الأمامي أو من الموقع المُحدَّد لذلك.
- إبقاء اليدين والذراعين والرأس داخل الحافلة المدرسية في جميع الأوقات.

تحمل المسؤولية

- عدم استخدام باب الطوارئ إلا في حالات الطوارئ.
- الوصول إلى المحطة قبل موعد وصول الحافلة المدرسية بخمس (5) دقائق.
- تنطبق قواعد الحافلات المدرسية أيضًا أثناء الوجود في مواقف الحافلات المدرسية.
- قد يحتاج الطلاب إلى تقديم إذن خطي للسير في مسار بديل أو للركوب من موقف بديل.

الهواتف المحمولة وأجهزة الكمبيوتر المحمولة والأجهزة اللوحية والأجهزة المحمولة الأخرى*

تلتزم المديرية التعليمية (APS) بمساعدة الطلاب والموظفين في إنشاء بيئة تعليمية تتماشى مع القرن الحادي والعشرين. لدعم هذا التقدم، يجوز للطلاب بعد موافقة المعلم في الفصل استخدام أجهزتهم التي خصصتها المديرية التعليمية (APS) في الوصول إلى الإنترنت والتعاون مع الطلاب الآخرين أثناء اليوم الدراسي. ولن تتحمل المديرية

التعليمية (APS) المسؤولة عن فقدان أو تلف الأجهزة المُقدّمة من المديرية التعليمية (APS) للطلاب أو أجهزة الطلاب الشخصية. ويتحمل أولياء الأمور المسؤولية عن الأضرار التي لحقت بالأجهزة وتكاليف إصلاحها وفقدانها على النحو المُوضح في سياسة الاستخدام المقبول للأجهزة والأضرار التي لحقت بها السارية في المديرية التعليمية (APS). ويخضع استخدام الأجهزة الإلكترونية لإجراءات تنفيذ السياسة رقم "M-12 PIP-11" حول استخدام الطلاب للأجهزة الإلكترونية الشخصية.

* تُنقَح المديرية التعليمية (APS) سياستها المعنية باستخدام الأجهزة في المدارس، وستُصدر نسخة مُنقَّحة من هذه السياسة في العام الدراسي 2024-2025.

الغش والسرقعة الأدبية

يُعتبر النسخ المتعمد أو الاستخدام المتعمد لأعمال الآخرين (أو استخدام التكنولوجيا في نسخ أعمال الآخرين) غشًا أو سرقة أدبية أو تزويرًا. ويُحظر على الطلاب مشاركة أعمالهم مع الآخرين أو مناقشة التقييمات معهم. وقد يخضع الطلاب المخالفين لذلك لعقوبات.

طلب المساعدة لمواجهة الأزمات

يجوز إخطار مسؤولي المدرسة و/أو موظفي المديرية التعليمية (APS) الآخرين إذا كان هناك طالب في أزمة. وتضم كل مدرسة مستشارًا معتمدًا يستطيع تقييم ودعم الطلاب الذين يحتاجون إلى دعم لمواجهة الأزمات القصيرة الأجل. كما سيحتفظ المستشارون بقائمة بمقدمي خدمات الاستشارة الخارجيين قد يقدمون دعمًا طويل الأجل لإحالة الطالب في أزمة أو الأسرة في أزمة إليهم.

إذا كنت أنت أو أي شخص تعرفه في أزمة، يُرجى إرسال الرسالة النصية "NEED HELP" إلى الرقم 85511 أو الاتصال بالرقم 1-800-273-TALK أو الاتصال بالرقم 911.

التمييز

التمييز هو معاملة شخص بسبب خاصية معينة فيه معاملة غير متساوية تؤثر في تعليمه و/أو أدائه الأكاديمي. ويُحظر تمامًا التمييز بين الأفراد على أساس العرق أو اللون أو الدين أو الجنس أو الحمل أو التوجه الجنسي أو الهوية الجنسية أو التعبير الجنسي أو العمر أو الحالة الاجتماعية أو المعلومات الوراثية أو الأصل القومي أو الإعاقة العقلية أو الجسدية أو مكانة المحارب القديم المحمي. للاطلاع على مزيد من المعلومات، انظر سياسة مجلس إدارة المدارس رقم "J-2" حول تكافؤ الفرص التعليمية للطلاب/عدم التمييز بين الطلاب.

التحرش التمييزي

التحرش التمييزي هو السلوك اللفظي أو الجسدي أو المكتوب أو الرسومي أو الإلكتروني الذي يبتغى فردًا أو مجموعة من الأفراد أو يظهر العداء تجاه هذا الفرد أو هذه المجموعة على أساس العرق أو اللون أو الدين أو الجنس أو الحمل أو التوجه الجنسي أو الميل الجنسي أو التعبير الجنسي أو العمر أو المعلومات الوراثية أو الأصل القومي أو الإعاقة العقلية أو الجسدية، والتحرش التمييزي محظور تمامًا. ومن أمثلة التحرش التمييزي ما يلي: الألقاب والنوعت أو الإهانات أو القوالب النمطية السلبية أو النكات السلبية أو المكتوبة أو المواد المكتوبة أو المطبوعة أو الرسومية التي تحتوي على صور أو تعليقات مُسيئة أو مهينة أو محطمة من مُدَّة. ويؤدي التحرش التمييزي إلى إنشاء بيئة تعليمية مخيفة أو مسيئة تؤثر في تعليم الطالب و/أو أدائه الأكاديمي. للاطلاع على مزيد من المعلومات، انظر سياسة مجلس إدارة المدارس رقم "J-2" حول تكافؤ الفرص التعليمية للطلاب/عدم التمييز بين الطلاب.

عدم التمييز بين الطلاب على أساس الهوية الجنسية

من المهم أن يدرك جميع الموظفين والطلاب مسائل الهوية الجنسية ويحترمونها، ويشمل ذلك الطلاب الذين يُهَرِّفون أنفسهم بأنهم متحولين جنسيًا أو غير متطابقين الجنس، وأن يشعر هؤلاء الطلاب بالراحة تجاه التعبير عن هويتهم الجنسية. ويجب على المدارس توفير خيارات زي موحد محايدة جنسيًا أو قواعد لباس محايدة جنسيًا في حصص التربية البدنية وفرق الموسيقى وصور الكتاب السنوي والاحتفالات الشرفية واحتفالات الترقية وحفلات الرقص إلخ.

تُحظر المديرية التعليمية (APS) التمييز على أساس العرق أو الأصل القومي أو العقيدة أو اللون أو الدين أو النوع الجنسي أو العمر أو الحالة الاقتصادية أو التوجه الجنسي أو الحمل أو الحالة الاجتماعية أو المعلومات الوراثية أو الهوية الجنسية أو التعبير الجنسي أو الإعاقة، وذلك وفقاً لسياسة مجلس إدارة المدارس رقم "2-I-2".

استجابة المديرية التعليمية (APS) لشكاوى التمييز/التحرش

تلتزم المديرية التعليمية (APS) بالاستجابة لجميع شكاوى التمييز بطريقة تُوقِف التمييز، وتمنع تكراره، وتساعد في دعم الشخص الذي تعرض للتمييز للتأكد من جبر أي ضرر نتج عن التمييز. ويملك جميع الطلاب حق الذهاب إلى المدرسة وعدم الخوف من تسبب آخرين ممن يتصرفون تصرفاً تمييزياً في تعطيل تعليمهم.

للإطلاع على مزيد من المعلومات عن التمييز وعن استجابة المديرية التعليمية (APS) بموجب الباب التاسع "Title IX" وعن لوائح التمييز وسوء السلوك الجنسي السارية بالمديرية التعليمية (APS) أو لتقديم شكوى، يُرجى التواصل مع مسؤول المدرسة عبر الهاتف أو كتابةً على العنوان التالي.

Mr. Sedrick Ross

2110 Washington Blvd, Arlington, Virginia 22204

رقم الهاتف: 703-228-6048

البريد الإلكتروني: sedrick.ross@APSva.us

إثارة الاضطرابات

الطالب الذي يُثير عن عمد الاضطرابات في بيئة التعلم يُصعّب على بقية الطلاب في الفصل التركيز على المهمة قيد التنفيذ ومواصلة التعلم، وقد يُعرّض الآخرين للخطر. كما ينطبق هذا في الفعاليات مثل المسابقات الرياضية والرحلات الميدانية. ويتضمن السلوك المثير للاضطرابات تحدي سلطة الموظفين واستخدام لغة أو إيماءات مسيئة وتوجيه التهديدات والمشاورة.

قواعد الزي المدرسي

وضعت المديرية التعليمية (APS) قواعد للزي المدرسي على مستوى المديرية التعليمية بأكملها لضمان توحيد توقعات اللباس في جميع المدارس. وتدرك المديرية التعليمية (APS) أهمية توفير فرص تعلم منصفة ومنح جميع الطلاب حقوقهم مع ضمان ألا تؤدي ملابس الطلاب إلى إنشاء جو عدائي أو مخيف أو ألا تتعارض مع حقوق الصحة والسلامة لأي طالب. وتسعى المديرية التعليمية (APS) إلى معالجة تهميش أي طالب أو أي مجموعة طلابية في جميع مناحي الحياة المدرسية، بما في ذلك الملابس التي يرتديها الطلاب. ينبغي أن يكون جميع الطلاب قادرين على ارتداء ملابس مريحة عند الذهاب إلى المدرسة، وينبغي الإقرار بالدور الذي تضطلع به هذه الملابس في توفير بيئة تعليمية إيجابية. وستساعد هذه القواعد في ضمان الاستجابة المنصفة والقضاء على الفوارق في التطبيق على أساس موقع المدرسة أو العرق أو النوع الجنسي أو الإثنية أو الدين أو الميول الجنسية أو دخل الأسرة أو الهوية الجنسية أو الاحتفال بتقاليد ثقافية.

يتحمل كل طالب وولي أمره/الوصي عليه -بحكم الضرورة- المسؤولية عن ارتداء زي مدرسي ملائم. ويجوز للطلاب ارتداء الملابس المريحة بالنسبة لهم، التي تعبر عن هويتهم الذاتية وتلتزم بمعتقداتهم الدينية وتراعي في الوقت نفسه قيمتي الإنصاف واحترام جميع الطلاب. تُعرّف الملابس على أنها قطع يرتديها المرء على جسمه، فوق الملابس الداخلية. وتتشرط قواعد الزي المدرسي ارتداء قطعة ملابس للجزء العلوي من الجسم وقطعة ملابس أخرى للجزء السفلي منه أو ارتداء قطعة ملابس واحدة تغطي الجسم كله. ولأسباب تتعلق بالحفاظ على السلامة، يجوز للطلاب ارتداء قطع ملابس مثل القبعات والكفازات المزودة بغطاء للرأس إذا كان وجه الطالب مرئياً.

وتقصد المديرية التعليمية (APS) بمصطلح "الملابس غير اللائقة" الملابس التي لا تغطي الأرداف أو الأعضاء التناسلية، وارتداء الملابس الداخلية بدون ارتداء أي ملابس أخرى تغطيها (لا مانع من ارتداء أحزمة الخصر المرئية أو الأشرطة المرئية التي تُرتدى فوق ملابس داخلية تُرتدى تحت ملابس أخرى) وارتداء ملابس السباحة فقط (خارج مناطق حمام السباحة) والملابس التي تعرض كلمات أو صور مبتذلة أو تمييزية أو مهينة أو فاحشة. كما لا يجوز ارتداء الملابس التي تُشجع على استخدام الأسلحة أو ممارسة الأعمال غير القانونية أو ممارسة العنف أو تعاطي المخدرات أو تعرض أدوات شرب الكحول/تعاطي المخدرات أو الانخراط في عصابات عند الذهاب إلى المدرسة. وسيُطلب من الطلاب الذين لا يلتزمون بهذه القواعد تعديل ملابسهم فوراً. وستتواصل المدرسة مع ولي أمر/الوصي على الطالب، وسيجب على الطالب تغيير ملابسه بحيث تصبح متوافقة مع قواعد الزي المدرسي بالمديرية التعليمية (APS).

حرية التعبير

يملك الطلاب الحق في التعبير عن أنفسهم من خلال الكلام والتجمع وتوزيع الأدبيات والوسائل الأخرى. ويُتوقع منهم أن يبادلوا آراءهم بوسائل لا تتعارض مع حقوق الآخرين أو تتسبب في إثارة اضطرابات أو تلحق الأذى أو تضر بسمعة الآخرين أو تنتهك القانون. ويجب على طلاب المدارس المتوسطة (الإعدادية) والثانوية تقديم المواد التي يرغبون في عرضها أو توزيعها على أحد المسؤولين للاطلاع عليها ومراجعتها.

لا توزع المديرية التعليمية على الطلاب وأولياء الأمور والموظفين سوى المواد المطبوعة والاستطلاعات والاستبيانات التي تنتجها المدارس أو حكومة مقاطعة أريزونا أو منظمات أولياء الأمور والمعلمين في مدارس المديرية التعليمية أو المنظمات غير الربحية بأنفسها أو بالنيابة عنها. وممنوع نشر أي مواد أخرى أو توزيعها على أرض المدرسة. ويجوز توزيع المواد التي ينتجها الطلاب في إطار الأعمال المدرسية الإلزامية المطلوبة منهم (مثل الصحف والكتب السنوية والمجلات الأدبية التي ينتجها أثناء انعقاد حصة) تحت توجيه وإشراف المعلم أو الجهة الراعية.

الحرية الدينية

لا يجوز للمدارس إجراء الممارسات الدينية، ولا يجوز لها دعم أو معاقبة أية معتقدات أو ممارسات دينية مُعيّنة. ويحق للطلاب الالتزام بمعتقداتهم وممارستهم الدينية في المدرسة، بشرط ألا تنتهك هذه الأنشطة حقوق الآخرين أو تُعطل الأنشطة المدرسية أو تؤثر فيها.

المقامرة

المقامرة - المرانة والرهان ولعب ألعاب الحظ- محظورة في البيئة المدرسية.

الأنشطة المرتبطة بالعصابات

يحق لجميع طلاب المديرية التعليمية (APS) الذهاب إلى مدارسهم دون الشعور بالخوف على صحتهم أو تعرضهم لضغوط الأقران غير المرغوب فيها. الموظفون منتبهون ويقظون ويراقبون أولئك الطلاب الذين تُشير أفعالهم إلى احتمالية تورطهم في عصابة تدعم التخويف أو الأنشطة غير القانونية. ومن تلك الأفعال ارتداء ملابس وإكسسوارات مُعيّنة مرتبطة بعصابة مُعيّنة، ووضع وشم يُميز العصابات وإتيان السلوكيات الأخرى المرتبطة بالعصابات. سيواجه الطلاب الذين يُثير سلوكهم اضطراباً أو يشجع على الانتماء إلى العصابات تشجيعاً نشطاً وعواقب وخيمة.

الأعمال المُرهقة

تحتظر مدونة قواعد السلوك في ولاية الأعمال المُرهقة، ويُشير مصطلح الأعمال المُرهقة تعريض صحة أو سلامة الطلاب للخطر بتهور وعن عمد لغرض بدء نادي أو منظمة أو القبول فيها. وتُحظر ممارسة الأعمال المُرهقة في المباني المدرسية أو في أراضي المدرسة أو في وسائل النقل أو في الفعاليات التي ترعاها المدرسة.

الأجهزة/الأغراض غير المستخدمة كسلاح غير القانونية

يُحظر استخدام أجهزة الليزر والألعاب النارية وأعواد الثقاب والقذاحات في المدرسة أو في الأنشطة الأخرى التي ترعاها المدرسة.

تناول الأدوية في المدرسة

يجب على ممرضة الصحة المدرسية إعطاء الأدوية للطلاب للتأكد من تناول الطلاب الأدوية المصروفة بوصفة طبية والمصروفة بدون وصفة طبية تناوياً آمناً، ويشمل ذلك تناول مادة "THC-A" أو مادة زيت الكانابينديول بعد الحصول على تصريح بذلك من ممارس مُرخّص. ويجب على أولياء الأمور إحضار الدواء إلى غرفة الصحة المدرسية لتخزينه وتقديم الوثائق البيت تحدد كيفية تناوله. للاطلاع على مزيد من المعلومات، انظر [سياسة مجلس إدارة المدارس رقم "J-8.3.1"](#) حول خدمات الصحة

حق أولياء الأمور في الحصول على معلومات عن المعلمين في مدارس منحة الباب الأول "TITLE I"

يمنح قانون النجاح لكل طالب (ESSA) لعام 2015 أولياء أمور الطلاب في مدارس منحة الباب الأول "TITLE I" الحق في طلب معلومات معينة عن معلمي أطفالهم. وفيما يلي المعلومات التي يحق لك طلب الحصول عليها عن معلم طفلك:

- (أ) هل حصل المعلم على مؤهلات الولاية واستوفى معايير الترخيص للصفوف الدراسية والمواد التي يدرسها المعلم أم لا.
- (ب) هل يُدرّس المعلم في حالات الطوارئ أو في الحالات المؤقتة الأخرى التي تُعطل فيها اعتمادات الترخيص من الولاية أم لا.
- (ج) درجة البكالوريا أو تخصص الشهادة أو الدرجة التي يحملها المعلم والمجال الأكاديمي في الشهادة أو الدرجة.
- (د) هل يتلقى الطالب خدمات من مساعدي مهنيين أم لا، وما هي مؤهلات هؤلاء المساعدين المهنيين إذا كانت الإجابة نعم.
- (هـ) إذا كنت ترغب في الحصول على معلومات إضافية حول هذا الموضوع، يُرجى الاتصال بمدير مدرسة طفلك.

حق أولياء الأمور في طلب الحصول على معلومات عن خيار الخروج من التقييمات

يُتوقع من جميع الطلاب المُسجلين في المدارس العامة في ولاية فرجينيا دخول اختبارات الولاية السارية. إذا رفض أولياء الأمور مشاركة طلابهم في أحد أو بعض التقييمات الإلزامية بولاية فرجينيا، ينبغي لهم العلم بأن الطالب سيحصل على الدرجة 0 في تقرير تقييم الطالب في أي اختبار لم يدخله. وإذا كنت ترغب في الحصول على معلومات إضافية حول هذا الموضوع، يُرجى التواصل مع مدير مدرسة طفلك.

المشاركة في الأنشطة الطلابية

تصبح المدرسة أكثر فائدة ومتعة عندما يشارك الطالب في أنشطة مثل الأندية والفرق ومجموعات الأداء والكتب السنوية والدراما والحكومة الطلابية ودوريات الأمن والسلامة. المشاركة في هذه الأنشطة امتياز، ويُتوقع من الطلاب المشاركين بذل قصارى جهدهم للنجاح على المستوى الأكاديمي والسلوكي والاجتماعي.

قسم الولاء ولحظة الصمت

يُتوقع من الطلاب -ولكنهم ليسوا مُلزَمين بذلك- قراءة قسم الولاء والوقوف لحظة صمت كل يوم ما لم يعترض الطالب أو أولياء أمره/الأوصياء عليه على المشاركة في هذه الممارسات. ويُتوقع من الطلاب غير المشاركين في هذه الممارسات الجلوس بهدوء أو الوقوف بصمت وعدم المشاركة في أي نشاط مُعطل للممارسات أو مشتت عنها. ويجب على الطلاب الآخرين والمعلمين والإداريين احترام قرار الطالب بالمشاركة أو عدم المشاركة.

تدخل الشرطة

مديرو المدارس مسؤولون عن التدخلات السلوكية التي تهدف إلى معالجة المخالفات السلوكية للطلاب. للاطلاع على مزيد من المعلومات، انظر [مذكرة تفاهم بين مديرية مدارس أرينغتون العامة التعليمية وإدارة شرطة مقاطعة أرينغتون](#).

إبلاغ الشرطة بالمخالفات الواجب الإبلاغ عنها

يجب على مديري المدارس إبلاغ الشرطة فورًا بمخالفات معينة، وذلك وفقًا لما تنص عليه مدونة قوانين ولاية فرجينيا. وتشمل هذه المخالفات -على سبيل المثال لا الحصر- ما يلي:

- الاعتداء والاعتداء بالضرب بسلاح
- الاعتداء الجنسي والدخول عنوة

- السلوك الذي يشمل بيع المخدرات أو توزيعها.
- إلقاء تهديدات للمدرسة.
- السلوك الذي يشمل استخدام أسلحة أو قنابل أو أجهزة متفجرة أخرى.
- الإنذارات الكاذبة والتهديدات بوجود قنابل.

يجب على المدير في ظل هذه الظروف الاتصال بقوات إنفاذ القانون. ستتعامل المدرسة مع إخطار الشرطة ومشاركتها باعتبارها مسألة شديدة الجدية، وستواصل المدرسة مع أولياء الأمور في أقرب وقت ممكن. وإذا كانت مشاركة الشرطة ضرورية، ستؤفر جميع سبل الحماية الواجبة ذات الصلة بموجب القوانين الفيدرالية والمحلية والولاية. وتشمل جهود التواصل مع أولياء الأمور إجراء مكالمات هاتفية على أرقام هواتف العمل أو أرقام الهواتف المحمولة أو أرقام هواتف المنزل. ويتحمل أولياء الأمور مسؤولية إخطار المدرسة إذا تغيرت أرقام هواتف أعمالهم أو هواتف منازلهم.

ويجوز أن تشمل البلاغات الإضافية لقوات إنفاذ القانون ما يلي:

- امتلاك صور عارية و/أو مقاطع فيديو لقاصرين ونشرها وتوزيعها.

يساعد كتيب [اعرف حقوقك: دليلك للتفاعل مع قوات إنفاذ القانون](#) جميع طلاب المدارس المتوسطة (الإعدادية) والثانوية في معرفة كيفية التعامل مع قوات إنفاذ القانون تعاملًا ملائمًا. ويُعد هذا الكتيب فرصة تثقيفية تُعرّف الطلاب حقوقهم، وترشدهم الطلاب وتشجعهم على التفاعل تفاعلًا إيجابيًا ومحترمًا مع قوات إنفاذ القانون.

انتهاك الممتلكات

تتوقع المديرية التعليمية (APS) من الطلاب احترام الممتلكات المدرسية. سيؤدي إلحاق الضرر أو التهديد بإلحاق الضرر والسرقة والتخريب - وكذلك الوجود في الممتلكات المدرسية في الأوقات غير المسموح فيها بذلك- إلى صدور استجابات إدارية ضد المخالفين.

تعويض جبر الضرر

يجوز تحميل الطالب الذي يسرق أو يلحق ضررًا بممتلكات شخص آخر ، بما في ذلك ممتلكات المديرية التعليمية، المسؤولية عن تعويض المالك عن الخسارة من خلال إعادة الممتلكات إلى حالتها الأصلية أو دفع ثمن إصلاحها أو استبدالها.

الانتقام

يُحظر تمامًا الانتقام من الأفراد الذين يُبلغون عن أحد أفعال التمييز أو التحرش أو سوء السلوك الجنسي أو يشاركون في التحقيق في هذا الفعل بصفتهم شهودًا. ويقصد بمصطلح الانتقام أي إجراء سلبي يُتخذ ضد شخص بسبب إبلاغه عن وقوع تمييز أو تحرش أو سوء سلوك جنسي أو بسبب مشاركته في أي نشاط يتعلق بالشكوى. ومن أشكال الانتقام التهديد أو التحريف أو التحرش أو الإكراه أو أي سلوك آخر يُبني شخصًا عن الإبلاغ عن وقوع حالة تحرش تمييزي أو سوء سلوك جنسي أو يتيه عن المشاركة في التحقيق في حالة التحرش التمييزي أو سوء السلوك الجنسي.

تفتيش الطلاب ومصادرة ممتلكاتهم

تعتمد المديرية التعليمية (APS) على مساعدة الطلاب لها في الحفاظ على الأمن والسلامة في المدارس وخلوها من المخدرات. ويجوز لمسؤولي المدارس إجراء عمليات تفتيش عشوائية للخزائن والمكاتب والمناطق الأخرى داخل الممتلكات المدرسية. وإذا كان لديهم سببًا للاعتقاد بأن أحد الطلاب يملك سلاحًا أو كحولًا أو مخدرات أو ممتلكات مسروقة أو أدلة مماثلة، يجوز لهم تفتيش حقيبة ظهره أو محفظته أو جيوبه أو ملابسه الخارجية أو جهازه الإلكتروني أو مركبته المتوقفة في الممتلكات المدرسية. ويجوز مصادرة الأغراض التي لا تنتمي إلى المدرسة أو التي يُساء استخدامها من الطالب وتسليمها إلى ولي الأمر. إذا رفض طالب تفتيش أحد مسؤولي المدرسة أغراضًا مشبوهة، يجوز لمسؤول المدرسة رفض السماح للطلاب بالعودة إلى بيئة التعلم حتى تُحل المسألة. للاطلاع على مزيد من المعلومات، يُرجى قراءة [سياسة مجلس إدارة المدارس رقم 6.7-J](#) حول تفتيش الطلاب ومصادرة ممتلكاتهم.

برنامج الفرصة الثانية "SECOND CHANCE"

يجوز النظر في إلحاق الطالب الذي خالف سياسة المواد المحظورة بالمديرية التعليمية (APS) للمرة الأولى ببرنامج الفرصة الثانية "Second Chance" بدلاً من إيقافه عن الدراسة. كما يجوز إحالة الطالب الذي تقرر إيقافه عن الدراسة بسبب مخالفة سياسة المواد المحظورة إلى برنامج الفرصة الثانية "Second Chance" للاستفادة من هذا البرنامج التثقيفي. وهو برنامج تدخل مبكر ومكثف يركز على الممارسة التصالحية، ويهدف إلى تثقيف الطلاب وأولياء أمورهم حول مخاطر تعاطي المخدرات ومنع استخدامها في المستقبل. وإذا أكمل الطالب المؤهل البرنامج واستوفي جميع متطلبات تقييمات المتابعة والسلوك الجيد، فلن يُوقَف عن الدراسة بسبب مخالفة سياسة تعاطي المواد المحظورة. ولكن إذا لم يُكْمَل الطالب البرنامج الذي التحق به بدلاً من الإيقاف عن الدراسة، ولم يستوف جميع متطلبات اجتماعات وتقييمات المتابعة، سيُوقَف هذا الطالب عن الدراسة وفقاً لسياسة مجلس إدارة المدارس. للاطلاع على مزيد من المعلومات، يُرجى زيارة [الموقع الإلكتروني لبرنامج الفرصة الثانية "Second Chance"](#).

سوء السلوك الجنسي (الباب التاسع "TITLE IX")

الباب التاسع في التعديلات التعليمية في قانون التعليم العالي لعام 1972 قانون فيدرالي يُحظر التمييز على أساس الجنس والتحرش الجنسي في البرامج والأنشطة التعليمية.

التحرش الجنسي وفقاً للباب التاسع هو سوء سلوك على أساس الجنس والتوجه الجنسي والهوية الجنسية، ويستوفي هذا السلوك السيء أحد أو بعض الشروط التالية:

- يشترط موظف بالمديرية التعليمية مشاركة فرد في سلوك جنسي مقابل تقديم المساعدة أو المنفعة أو الخدمة له.
- السلوك غير المُركَّب به (بين طالب وطالب آخر أو بين طالب وموظف) الذي يراه شخصاً عاقلاً سلوكاً حاداً ومنتشراً ومهيناً من وجهة نظر موضوعية لدرجة أنه يحرم الضحية حرماناً حقيقياً من الوصول المنصف إلى برنامج تعليمي أو نشاط تعليمي.
- العنف أثناء المواعدة أو العنف المنزلي أو الاعتداء الجنسي أو التردد والتعقب (وفقاً للتعريف الوارد في مدونة قوانين الولايات المتحدة الأمريكية).

إضافة إلى ذلك، كل سوء سلوك ذو طبيعة جنسية يقع في الممتلكات المدرسية أو أثناء برنامج تعليمي أو نشاط تعليمي للمديرية التعليمية (APS) هو انتهاك للوائح المديرية التعليمية (APS)، وسيخضع للتحقيق فيه وسيُردُّ عليه ردّاً مناسباً. ومع ذلك، لا تمثل جميع أفعال سوء السلوك الجنسي مخالفة لقواعد الباب التاسع. ولا تنطبق قواعد الباب التاسع إلا على أنواع معينة من العنف الجنسي أو الاعتداء الجنسي أو سوء السلوك الجنسي الحاد للغاية لدرجة تُصعِّب على الشاكي الوصول الكامل إلى برنامج تعليمي أو نشاط تعليمي بالمديرية التعليمية (APS).

للاطلاع على مزيد من المعلومات، انظر [سياسة مجلس إدارة المدارس رقم "J-2"](#) حول تكافؤ الفرص التعليمية للطلاب/عدم التمييز بين الطلاب.

الطلاب البالغون 18 عاماً وأكثر

يُعتبر الطلاب الذين يبلغون 18 عاماً فأكثر أشخاصاً بالغين بموجب قانون ولاية فرجينيا إلا في بعض الاستثناءات. ويظل هؤلاء الطلاب خاضعين للقواعد واللوائح المدرسية. ويجوز لأولياء أمورهم/الأوصياء عليهم الاحتفاظ بحقهم في الوصول إلى السجلات والمعلومات طالما ظل الطلاب مُعالين منهم وفقاً لقانون قانون الحقوق التعليمية للأسرة والخصوصية. وستواصل المدرسة الاتصال بأولياء أمورهم/الأوصياء عليهم فيما يتعلق بالأداء الأكاديمي والمسائل الطارئة والإجراءات التأديبية. إذا رغب الطالب البالغ 18 عاماً فأكثر في طرح أسئلة حول وصول ولي أمره/الوصي عليه إلى المعلومات، ينبغي للطلاب التحدث مع مدير المدرسة.

التدخين الإلكتروني

يُعرف المركز الوطني للإدمان وتعاطي المخدرات "National Center on Addiction and Substance Abuse" مصطلح التدخين الإلكتروني بأنه "استنشاق وزفير الهباء الجوي الذي يُشار إليه كثيراً باسم البخار والذي تنتجه سيجارة إلكترونية أو جهاز مشابه". قد يبدو هذا الهباء الجوي مثل بخار الماء، ولكنه يحتوي على العديد من المواد الكيميائية السامة التي تتسبب في الإصابة بالسرطان وأمراض الجهاز التنفسي والقلب.

هناك أسماء أخرى عديدة للسجائر الإلكترونية مثل أقلام الشيعة "e-hookahs" أو أقلام "Mods" أو أقلام "Juul Pens" أو أقلام "Vape Pens". وأصبح قلم "Juul Pen" الذي يبدو مثل محرك الأقراص المحمول شائعًا جدًا بين المراهقين. ويحتوي قلم "Juul Pen" على نسبة نيكوتين تُعادل النسبة الموجودة في 20 سيجارة، وأصبحت معدلات الإدمان على التدخين الإلكتروني مرتفعة للغاية. نرجو منك أن تقول لطفلك إن التدخين الإلكتروني غير آمن، وأنك تريد منه ألا يبدأ استخدامه.

منتجات التدخين الإلكتروني غير مسموح بها في أرض المدرسة أو في الأنشطة التي ترعاها المدرسة. وسُتطبق على الطلاب الذين يتبين أنهم يمتلكون منتجات التدخين الإلكتروني أو يستخدمونها أو يوزعونها لإجراءات إدارية على النحو المُوضح في [سياسة مجلس إدارة المدارس رقم "J-7.4"](#) حول مدونة قواعد سلوك الطلاب.

للاطلاع على مزيد من المعلومات، يُرجى زيارة هذا الرابط: <https://www.centeronaddiction.org/> أو هذا الرابط: www.cdc.gov.

أهلية الطلاب في المشاركة في المنافسات الرياضية بين المدارس

يكسب الطالب امتياز المشاركة في المنافسات الرياضية بين المدارس عند استيفاء معايير معينة وضعتها منظمة "Virginia High School League" ومديرية مدارس أرلينغتون العامة التعليمية. وتعتمد المشاركة في هذه الألعاب على السلوك الإيجابي والمواطنة. ويسمى استيفاء معايير توفير بيئة إيجابية ومنصفة التي وضعتها المنظمة للاعب الرياضي والفريق والمدرسة والمجتمع من التعرض للعقاب. ويتحمل الطالب وأولياء الأمور مسؤولية معرفة القواعد.

الزوار

ترحب المديرية التعليمية (APS) بأولياء الأمور والزوار الآخرين الذين يرغبون في معرفة المزيد عن برامجنا ومقابلة الموظفين والتجول في المرافق. ويجب على جميع الزوار الالتزام بالشروط المنصوص عليها في نظام إدارة الزوار لحماية أمن وسلامة الطلاب والموظفين في المدارس. ومن إجراء الزيارة تسجيل الدخول لدى مكتب المدرسة عند الوصول وارتداء شارة هوية. وينبغي اتخاذ الترتيبات اللازمة مسبقًا لعقد الاجتماعات وزيارات الفصول. ويُحظر على الأشخاص الذين يدخلون المباني المدرسية دون إبلاغ المكتب أو الذين يزعمون أنشطة المدرسة أو يتدخلون فيها البقاء في الممتلكات المدرسية، وقد يُبلِّغ عنهم بصفتهم معتدين على الممتلكات المدرسية.

الأسلحة

ممنوع على الطلاب حيازة أي بندقية أو سكين أو جهاز متفجر أو ذخيرة أو شيء قادر على إطلاق قذيفة أو أي سلاح آخر في الممتلكات المدرسية. ويشمل هذا المصطلح أيضًا مسدسات الصوت ومسدسات الطلاء والصواعق الكهربائية والسكاكين والشفرات وأدوات اللكم النحاسية والأغراض التي تبدو وكأنها أسلحة.

الانسحاب من المدرسة (التسرب من التعليم)

يجب على الطلاب الالتحاق بالمدرسة ابتداءً من سن 6 أعوام إلى 18 عامًا بموجب مدونة قوانين ولاية فرجينيا. ويجوز للطلاب الذين يعملون على استيفاء شروط التخرج مواصلة الدراسة المدارس العامة حتى العام الدراسي (من شهر سبتمبر إلى شهر يونيو) الذي يبلغون فيه 20 عامًا. ويجوز للطلاب الذين يتلقون خدمات التعليم الخاص البقاء في المدرسة حتى بلوغ 22 عامًا، إذا كان سيبلغون 22 عامًا بعد 30 سبتمبر. كما يجوز للطلاب الذين لا يتحدثون الإنجليزية كلغة أولى والذين دخلوا مدرسة في ولاية فرجينيا لأول مرة بعد بلوغهم 12 عامًا ولم يبلغوا 22 عامًا في 1 أغسطس أو قبل هذا التاريخ البقاء في المدرسة. ويجب على الأسرة التي تنتقل إلى خارج مقاطعة أرلينغتون إبلاغ المدرسة بعنوانها الجديد ورقم هاتفها الجديد. للاطلاع على مزيد من المعلومات، يُرجى الاتصال بمكتب خدمات الطلاب على الرقم 703-228-6058.

السياسات المتعلقة بسلوكيات الطلاب والإجراءات التأديبية

تعمل المديرية التعليمية (APS) على ضمان تعليم جميع الطلاب وازدهارهم في بيئات تعليمية آمنة وصحية وداعمة تُعزز نمو الطفل نمواً كاملاً وتغذي النمو الفكري والجسدي والعقلي والسلوكي والاجتماعي العاطفي لجميع الطلاب. هناك مجموعة من وسائل الدعم السلوكي والممارسات التصالحية والتدخلات الإيجابية التي تشمل نظام الدعم المتعدد المستويات "Arlington Tiered System of Support" المتاحة للطلاب بغرض المساعدة في ضمان استعادة كل طالب من كل فرصة في التعلم والنمو.

التعلم الاجتماعي العاطفي

يشارك جميع طلاب المديرية التعليمية (APS) في التعلم الاجتماعي العاطفي. ويتمشى التعلم الاجتماعي العاطفي (SEL) في المديرية التعليمية (APS) مع معايير إرشاد التعلم الاجتماعي العاطفي بولاية فرجينيا "Virginia SEL Guidance Standards" والإطار التعاوني للتعلم الأكاديمي والاجتماعي العاطفي "Collaborative for Academic, Social, and Emotional Learning (CASEL) Framework". التعلم الاجتماعي العاطفي (SEL):

- يسعى إلى تمكين الطلاب من خلال تزويدهم بالمهارات والمعارف والفهم اللازم لاتخاذ قرارات إيجابية حول مشاركتهم الاجتماعية العاطفية.
- يستعرض المهارات الاجتماعية الإيجابية التي تتماشى مع أطر عمل الاستعداد للمرحلة الجامعية والمسيرة المهنية والحياة، ويدرسها ويقويها.
- يقدم للطلاب فرصاً لتعلم كيفية التعامل مع الأشخاص الآخرين الذين قد يكونون مختلفين عنهم تماماً بناءً وتعاونياً.
- يعزز الرأي القائل بأن استعراض نماذج التعلم الاجتماعي العاطفي وتدريبه مسؤولية الجميع في مجتمع المديرية التعليمية (APS).

يتمشى التعلم الاجتماعي العاطفي مع المهارات المذكورة في الملف الشخصي لخريج ولاية فرجينيا:

- الوعي الذاتي.
 - إدراك وفهم التفاعل بين أفكار المرء وعواطفه. (التفكير النقدي)
 - إنشاء هوية إيجابية وإدراك نقاط القوة الشخصية والاهتمامات الشخصية والقيم الشخصية والتحديات الشخصية. (التفكير الإبداعي)
- الإدارة الذاتية
 - وضع واستعراض إستراتيجيات لإدارة عواطف المرء والتعبير عنها للمثابرة في المواقف الصعبة. (التواصل)
 - استعراض المهارات المتعلقة بتحقيق الأهداف الشخصية والأكاديمية. (التفكير الإبداعي)
- الوعي الاجتماعي
 - استعراض القدرة على التعاطف مع الآخرين وإظهار الامتنان لهم، بما في ذلك أولئك الذين لديهم وجهات نظر وقدرات وخلفيات وثقافات مختلفة ومتنوعة. (التعاون)
 - استعراض القدرة على فهم تأثير السياق التاريخي والاجتماعي الأوسع نطاقاً على الإنسانية. (المواطنة)
- مهارات إقامة العلاقات
 - تطبيق مهارات التواصل اللفظي وغير اللفظي ومهارات الاستماع للتفاعل مع الآخرين، وإقامة علاقات إيجابية والحفاظ عليها، وحل النزاعات حلاً بناءً. (التواصل)
 - استعراض القدرة على التعاون تعاوناً فعالاً وتوجيه العلاقات وفي الوقت نفسه تقدير وجهات النظر والقدرات والخلفيات والثقافات المختلفة والمتنوعة. (التعاون)
- صنع القرارات
 - استعراض القدرة على التفكير والتدبر لتقييم فوائد الأفعال المختلفة وعواقبها داخل عملية صنع القرار. (التفكير النقدي)
 - استعراض القدرة على اتخاذ قرارات أخلاقية كمواطن عالمي وتقييم النتائج بناءً على هوية المرء وتأثيره على الإنسانية. (المواطنة)



التدخلات

سنبذل كل جهد ممكن لحل المشاكل السلوكية المحتملة قبل النظر في اتخاذ أي إجراء تصحيحي أو تطبيق أي عقوبة رداً على الصعوبات السلوكية التي يعاني منها أي طالب. وستستخدم التدخلات الإيجابية ووسائل الدعم والممارسات النصحية كلما أمكن لمعالجة أي مشاكل سلوكية. يجب على جميع المسؤولين الإداريين والمعلمين والموظفين الآخرين في المديرية التعليمية (APS) الاضطلاع بمسؤولياتهم لضمان توفير بيئة منظمة وآمنة مناسبة للطلاب حتى يحققوا فيها النجاح الأكاديمي والسلوكي والاجتماعي. قد تصبح الإجراءات الإدارية التي تُبعد الطلاب من الفصل أو من البيئة المدرسية ضرورية في ظروف معينة. ويصبح هدف المديرية التعليمية (APS) في هذه الحالات هو ضمان استمرار الطلاب في تعليمهم، وتلقي الخدمات التعليمية المناسبة، وتعلم إستراتيجيات لاستبدال الأفعال السلوكية غير اللائقة بأخرى لائقة وجبر أي ضرر وقع.

وتتحمل المديرية التعليمية (APS) مسؤولية معالجة سلوكيات الطلاب:

- 1- أثناء وجودهم في المباني المدرسية.
- 2- أثناء وجودهم على مقربة من المباني المدرسية.
- 3- أثناء ذهابهم إلى المدرسة أو أثناء عودتهم منها.
- 4- أثناء تنقلهم في الحافلات المملوكة والمدارة من المدرسة أو في الحافلات المُستأجرة.
- 5- أثناء المشاركة في الأنشطة المدرسية المعتمدة والخاضعة للإشراف داخل أو خارج المباني المدرسية، ويشمل ذلك على سبيل المثال لا الحصر التعلم عن بعد.
- 6- عندما يتأثر حسن الانضباط والنظام في المدرسة أو السلامة أو الرفاهية فيها أو سلامة طلابها ورفاهيتهم بسبب فعل جرى خارج المدرسة.
- 7- عند استخدام التكنولوجيا المُقدّمة من المدرسة أو التكنولوجيا غير المدرسية التي تؤثر سلباً على سلامة ورفاهية الطلاب و/أو الموظفين.

إذا خالف الطالب المشارك في الألعاب الرياضية و/أو الأنشطة المصاحبة للمناهج الدراسية في المديرية التعليمية (APS) اتفاقية المشاركة في الألعاب الرياضية و/أو الأنشطة المصاحبة للمناهج الدراسية في مديرية مدارس أرلينغتون العامة التعليمية أو خالف مدونة قواعد سلوك الطلاب أو سياسات المديرية التعليمية (APS) الأخرى، يجوز إيقافه عن المشاركة في الألعاب الرياضية و/أو الأنشطة المصاحبة للمناهج الدراسية أو طرده منها واتخاذ إجراءات إدارية أخرى، على النحو الذي يحدده موظف المديرية التعليمية المختص (للاطلاع على مزيد من المعلومات، انظر اتفاقية المشاركة في الألعاب الرياضية و/أو الأنشطة المصاحبة للمناهج الدراسية في مديرية مدارس أرلينغتون العامة التعليمية).

حقوق الإجراءات القانونية الواجبة المرتبطة بمخالفات مدونة قواعد سلوك الطلاب

يملك جميع الطلاب الحق في تطبيق إجراءات قانونية وافية ومعقولة معهم قبل استبعادهم من المدرسة. وتشترط الإجراءات القانونية الواجبة اتخاذ الإجراءات التالية مع الطالب:

- إصدار إشعار شفهي أو كتابي في الوقت المناسب بأي اتهامات موجهة إليه.
- إتاحة الفرصة للطالب لشرح الظروف والملابسات.
- إتاحة الفرصة للطالب لسرد القصة شفهيًا أو كتابيًا من وجهة نظره قبل بدء أي إجراءات إدارية.
- إصدار إشعار بأي قرار بإيقاف الطالب عن الدراسة.
- توضيح أسباب قرار إيقاف الطالب عن الدراسة.

يحق للطلاب والأسر تلقي بيان مكتوب ينص على مخالفة مدونة قواعد سلوك الطلاب، والتاريخ الذي يجوز فيه للطالب العودة إلى المدرسة، وإشعار بحقه في الاستئناف. وستتخذ الترتيبات اللازمة وستحدد توقعات العمل الأكاديمي قبل صدور قرار الإيقاف عن الدراسة. وتطبق الإجراءات القانونية الواجبة مع الطلاب وأسرها في أي قرار إيقاف عن الدراسة خارج المدرسة قصير الأجل أو أي قرار إيقاف عن الدراسة طويل الأجل. وسيتلقى الطلاب وأولياء الأمور/الأوصياء إشعارًا كتابيًا باللغة الإنجليزية وبلغة التواصل المفضلة لأولياء خارج المدرسة بالإجراءات التي يجب اتباعها للاستئناف على الإجراءات الإدارية المتخذة ردًا على سلوك الطالب التي تشمل على إيقاف الطالب عن الدراسة خارج المدرسة أو التوصية بطرده.

يتمتع الطلاب في حالات الطرد من المدرسة بحقوق الإجراءات القانونية الواجبة نفسها التي يتمتع بها في حالات الإيقاف عن الدراسة طويل الأجل مثل في عقد جلسات استماع، والاختلاف هو أن أي قرار بالطرد من المدرسة لن يُطبق حتى يعتمد مجلس إدارة المدارس. وقرار مجلس إدارة المدارس نهائي ولا يمكن الاستئناف عليه.

مستويات التدخل والإجراءات الإدارية المتخذة ردًا على سلوكيات الطلاب بالمديرية التعليمية (APS)

أعدت المديرية التعليمية (APS) مستويات التدخلات والإجراءات الإدارية مسترشدة بالقوانين واللوائح المحلية والولاية بهدف توفير الإرشاد والتوجيه لموظفي المدارس والمسؤولين الإداريين على مستوى المديرية التعليمية عند تحديد التدخلات المناسبة ووسائل الدعم المناسبة والإجراءات الإدارية المناسبة ردًا على سلوكيات الطلاب.

يمثل كل مستوى/فئة من المستويات/الفئات الخمسة الحد الأقصى المسموح به للعقوبات على ارتكاب مخالفات مُحَدَّدة لمدونة قواعد السلوك، ويجوز للمسؤولين الإداريين حسب الظروف تطبيق تدخلات أو وسائل دعم أو إجراءات إدارية من مستوى/فئة أقل.

ويجب على المسؤولين الإداريين وفرق القيادة بدء التحقيقات لتحديد الإجراءات المناسبة ردًا على السلوكيات على جميع المستويات. وينبغي دائما معالجة أي أفعال بالتعليم والتثقيف والتدخلات. ويجب أن يركز التعليم والتثقيف على مساعدة الطالب المخالف على تطوير الكفاءات الاجتماعية العاطفية اللازمة لتغيير سلوكياته. انظر الملحق "XX" للاطلاع على النسخة الكاملة من إطار عمل الإجراءات الإدارية المتخذة ردًا على سلوكيات الطلاب بالمديرية التعليمية (APS).

فريق دعم الطلاب (SST) للوقاية والتدخل المبكر

عندما يواجه الطلاب سلوكيات مثيرة للمشاكل، يستطيع أولياء الأمور و/أو الموظفين إبلاغ فريق دعم الطلاب (SST) بالمخاوف التي يشعرون بها. وسيتعاون هذا الفريق المتعدد التخصصات على وضع إستراتيجيات الوقاية والتدخل المبكر بناءً على نقاط قوة الطالب الفريدة واحتياجاته.

تعمل المديرية التعليمية (APS) مع الطلاب والأسر من خلال نظام الدعم المتعدد المستويات "Arlington Tiered System of Support". وسيدرس جميع الطلاب المناهج الدراسية على يد المعلمين، وسيتعلمون منهم المحتوى الأكاديمي والمحتوى الاجتماعي العاطفي والمحتوى السلوكي ومحتوى الاستعداد للمرحلة الجامعية والمسيرة المهنية. سيحتاج بعض الطلاب إلى دعم إضافي وإعادة التدريس في أحد هذه المجالات أو بعضها، وسيحتاج عدد قليل من الطلاب إلى تدخلات مكثفة ومساعدة مكثفة. وستعمل فرق دعم الطلاب على ضمان حصول الطلاب الذين يحتاجون إلى مزيد من الدعم على المستوى المناسب من المساعدة.

المهارات الأكاديمية * المهارات الاجتماعية العاطفية * المهارات السلوكية * مهارات الاستعداد للمرحلة الجامعية والمسيرة المهنية

إذا قُدِّمَ الدعم و/أو نُتَّخِذَت التدخلات ولكن لوحظ عدم إحراز تقدم كافٍ، يجوز لمعلم الفصل أو ولي الأمر/الوصي إحالة الطالب إلى فريق دعم الطلاب. والغرض من وجود فريق دعم الطلاب هو تحديد الخطوات التي ينبغي للمدرسة اتخاذها لدعم الطالب. أولياء الأمور أعضاء بالغو الأهمية في فرق دعم الطلاب. حيث يعرف أولياء الأمور أطفالهم حق المعرفة ولهم وجهة نظر فيهم، التي يمكن أن تساعد مساعدة كبيرة في فهم نقاط قوتهم واحتياجاتهم وتجاربهم وخبراتهم.

يستطيع أعضاء الفريق عند العمل معاً وضع خطة لتحسين نجاح الطالب في المدرسة.

مكتب المناخ المدرسي والثقافة المدرسية

يتولى مكتب المناخ المدرسي والثقافة المدرسية المسؤولية عما يلي:

- دعم مسؤولي المدارس في إدارة الحوادث الخطيرة وإعداد تقارير عنها وتقديمها وتوفير تدخلات المتابعة، وفي تلبية احتياجات توفير مناخ مدرسي مناسب.
- دعم تلبية احتياجات تقييم سلوك الطلاب/ احتياجات انضباط الطلاب:
 - تنفيذ تدخل/تدخلات المستوى 1 مع طلاب الصفوف الدراسية "K-5".
 - تقديم بدائل عن الإيقاف عن الدراسة وتطبيق الممارسات التصالحية.
 - التعاون بين الإدارات - تنفيذ تدخلات المستويين 3/2 (التعليم الخاص، والإحالة إلى أخصائي التدخل السلوكي، إلخ).
 - تسهيل عقد جلسات الاستماع التأديبية/تخليص إجراءات الالتحاق التأديبية.
 - دعم عقد اجتماعات إعادة الالتحاق بالمدارس بعد الإيقاف عن الدراسة.
 - مراقبة التقدم المُحرَز/تفقد أوضاع الطلاب.
- تقديم التوجيه الإستراتيجي وفرص التطوير المهني لمسؤولي المدارس حول إطار عمل الانضباط ونظام الإجراءات المتعدد المستويات.

وفيما يلي العوامل التي ترشد وتوجه عملنا:

- احتياجات الطالب.
- التعاون مع مختلف الأطراف المعنية.
- بلوغ المستهدف رقم 10 في الخطة الإستراتيجية للمديرية التعليمية (APS) - التفاوت في نسب الإيقاف عن الدراسة حسب العرق/الإثنية وفئة الطلاب أصحاب الهمم وفئة الطلاب متعلمي اللغة الإنجليزية.
- سياسات المديرية التعليمية (APS) وإجراءات تنفيذ السياسات.
- دليل وزارة التعليم بولاية فرجينيا (VDOE) - سلوكيات الطلاب والإجراءات الإدارية المُتَّخَذة ردًا عليها (SBAR)

التدخلات البدنية مع الطلاب في الأزمات

تستخدم المديرية التعليمية (APS) التدخلات السلوكية الإيجابية ووسائل الدعم السلوكية الإيجابية كجزء من نظام الدعم المتعدد المستويات (ATSS) لمنع وقوع المواقف التي تزيد خطر التقييد البدني، ولتقليل اللجوء إلى استخدام هذا التقييد البدني. وينبغي ألا يُستخدَم التقييد البدني أبداً كإجراء تأديبي.

تتطلب المديرية التعليمية (APS) تطبيق نهج سلوكية إيجابية مع الطلاب حتى يشعر الطلاب بالدعم والأمان دون اللجوء إلى تدخلات بدنية إلى أقصى حد ممكن. وإذا كانت هناك حاجة لإدارة سلوكيات أحد الطلاب التي تضعه أو تضع غيره في خطر الإصابة الجسدية الداهية، يجب على الموظفين اللجوء إلى التدخل البدني الأقل تقييداً من خلال اتباع تقنيات خفض التصعيد المثبتة فعاليتها بالأدلة.

للاطلاع على مزيد من التفاصيل حول التدخلات البدنية، يُرجى قراءة [سياسة مجلس إدارة المدارس رقم "J-13"](#) حول التدخلات البدنية مع الطلاب في الأزمات.

الإنصاف في تطبيق إجراءات صنع القرار الإداري

تضمن إجراءات صنع القرار الإداري احترام حقوق الطلاب ومعالجة جميع سلوكيات الطلاب معالجة منصفة. ويجب أن تتضمن جميع الإحالات إلى المسؤول الإداري التواصل مع الأسرة.

وفيما يلي الخطوات التي سيتخذها المسؤول الإداري:

- تحديد هل ينتمي السلوك إلى فئة السلوكيات مع المعلم في الفصل أو فئة السلوكيات مع مسؤول إداري. إذا انتمى السلوك إلى فئة السلوكيات مع المعلم في الفصل، سيأخذ المسؤول الإداري تأثير التحيز اللاواعي وأسلوب إدارة الفصل والخلفيات الثقافية أو الدينية للمعلم والطلاب والتدخلات السابقة أو وسائل الدعم السابقة والمعلومات المتعلقة بالصدمة بعين الاعتبار. وسيستشير المسؤول الإداري المعلم أو الفريق أو مستشار المدرسة أو موظفين آخرين بشأن الخطوات التالية المناسبة لدعم المعلم في معالجة السلوك.
 - وإذا انتمى السلوك إلى فئة السلوكيات مع مسؤول إداري، سيجتمع المسؤول الإداري المعلومات لتحديد الصورة الكاملة للموقف، بما في ذلك المعلومات السالف ذكرها أعلاه ورواية الطالب المعني (الطلاب المعنيين) لما حدث.
 - تحديد العوامل المساهمة والاطلاع على البيانات الأكاديمية والسلوكية الحالية والتدخلات السابقة.
 - الرجوع إلى لوائح الطلاب أصحاب الهمم إذا كان الطالب من أصحاب الهمم.
 - التواصل مع الأسرة لإبلاغهم بالواقعة وجمع المعلومات الأساسية ذات الصلة.
 - تحديد هل تشير العوامل المساهمة أو البيانات أو التدخلات السابقة إلى أن الدعم أو التدخل مناسب للطلاب أم لا.
 - طرح السؤال التالي: "ما الضرر الذي وقع؟" تسمية السلوك باستخدام أدوات وصف السلوكيات، وتحديد مستوى الإجراء الإداري المناسب من بين مستويات الإجراءات التي وضعتها المديرية التعليمية، والتي قد تشمل كلا من تطبيق عقوبة تأديبية و/أو تدخل سلوكي (انظر الملحق "XX").
 - إحالة الطالب إلى خدمات التدخل المناسبة، إذا أُشير إلى التدخلات.
 - تحديد وترتيب الدعم التعليمي اللازم حتى يستطيع الطالب مواصلة إحراز تقدم أكاديمي إذا قررت العقوبة التأديبية استبعاد الطالب من البيئة التعليمية النظامية.
 - إبلاغ الأسر بنتائج التحقيق وبأي عقوبة تأديبية تصدر وبالدعم التعليمي والتدخلات السلوكية التي ستُطبق.
 - وضع خطة عمل إذا لزم الأمر للاحتياجات الأكاديمية والسلوكية للطلاب خلال فترة استبعاده من المدرسة.
 - إخطار ولي الأمر/الوصي خطياً بقرار بإيقاف الطالب عن الدراسة.
 - توثيق جميع العقوبات التأديبية والدعم الأكاديمي والتدخلات السلوكية.
 - إكمال نماذج الإبلاغ عن الحوادث ذات الصلة إذا لزم الأمر.
- النموذج "J-2 PIP 1": نموذج الشكوى الذي يُقدّم في ادعاء التمييز أو التحرش.
- النموذج "J-6.8.1 PIP 1" المختص بسلامة الطلاب - منع التمرر والتحرش (نموذج الإبلاغ عن وقوع حادث) أو تقرير الحوادث الخطيرة (SIR).

- إخطار نائب مدير المديرية التعليمية وقوات إنفاذ القانون إذا لزم الأمر بموجب السياسة.
- بدء إجراءات أي إحالات إلى المنظمات الخارجية.
- بدء إجراء تقييم التهديدات على النحو المبين أو إذا لزم الأمر.
- متابعة التوصيات المُقدّمة من فريق تقييم التهديدات.

إرشادات حول المشاكل السلوكية للطلاب أصحاب الهمم

سنبذل كل جهد ممكن مثلما نفعل مع جميع الطلاب لحل المشاكل السلوكية المحتملة قبل النظر في اتخاذ أي إجراء إداري ردًا على الصعوبات السلوكية التي يعاني منها أي طالب. وسنستخدم التدخل الإيجابي ووسائل الدعم والممارسات التصالحية كلما أمكن لمعالجة أي مشاكل سلوكية.

تُطبق الإجراءات الإدارية المُتخذة مع طالب من أصحاب الهمم في إطار برنامج التربوي الفردي (IEP) أو خطة الفقرة 504، مع مراعاة احتياجاته الفريدة. عندما يتضمن

الإجراء الإداري إيقاف الطالب عن الدراسية لمدة:

- 10 أيام.
- 10 أيام متراكمة على مدار العام الدراسي.
- يتضمن الإجراء الإداري توصية بطرد طالب من أصحاب الهمم من المدرسة.

يجب تحديد هل هناك علاقة سببية بين الإعاقة وسوء السلوك أم لا، ويُطلق على هذا اسم أسباب المظهر السلوكي. ويجب تحديد أسباب المظهر السلوكي من خلال لجنة من الموظفين من ذوي المعرفة مثل أولئك الموظفين الذين يشاركون في اجتماع لجنة تحديد الأهلية. إذا تبين وجود علاقة سببية، يجب تقييم الإجراء الإداري ومدى ملاءمة البرنامج التربوي الفردي الحالي أو خطة الفقرة 504 الحالية والالتحاق مع إعطاء الأولوية لإجراء تعديلات في البرنامج و/أو الالتحاق. يجب وضع بيان/قرار خطي مُؤمَّع من لجنة المراجعة في الملف السري للطالب. ويجوز لفريق البرنامج التربوي الفردي للطالب النظر في إجراء تقييم السلوك الوظيفي لتحديد السلوكيات التي تحتاج إلى التدخل، ووضع خطة إدارة السلوكيات لمعالجة السلوكيات المُحددة. ويجب تعليم الطلاب أصحاب الهمم المطرودين من المدرسة في برنامج بديل وفقاً للوائح التي تنظم قانون تعليم الأفراد أصحاب الهمم.

يتمتع الطلاب أصحاب الهمم بحماية إضافية بموجب القانونين الفيدراليين (قانون تعليم الأفراد أصحاب الهمم "IDEA" وقانون الأمريكيين أصحاب الهمم "ADA") وقانون الولاية. ولا يُعتبر الإيقاف عن الدراسة قصير الأجل "تغييراً في الالتحاق" في أغراض التعليم الخاص، ولكن يجب على المدارس توفير تعليم عام مجاني وملائم (FAPE) والسعي إلى تطبيق البرنامج التربوي الفردي (IEP) للطالب أثناء فترة الإيقاف عن الدراسة. ويمكن اعتبار سلسلة من قرارات الإيقاف عن الدراسة قصيرة الأجل التي تشكل نمطاً سلوكياً معيناً تغييراً في الالتحاق. ولا يمكن في معظم الحالات إيقاف الطلاب أصحاب الهمم عن الدراسة لمدة تزيد عن عشرة أيام دراسية بسبب سلوك ناجم عن الإعاقة. ويحق للطلاب أصحاب الهمم الموقوفين عن الدراسة لمدة طويلة الأجل أو المطرودين من المدرسة الحصول على قرار عاجل من جلسة استماع منعقدة وفقاً للإجراءات القانونية الواجبة بالطعن على الإجراء الإداري.

يعرض الملحق "XX" في هذا الدليل أو دليل دعم طلاب المديرية التعليمية (APS) تفاصيل إضافية عن الإجراءات الإدارية التي تشمل طلاباً من أصحاب الهمم.

الملحق "XX": مسرد المصطلحات التي قد تكون مرتبطة بالمخالفات الموجبة للتأديب

شرب الكحول أو حيازته أو بيعه أو توزيعه: مخالفة القوانين أو المراسيم التي تحظر تصنيع المشروبات الكحولية المسكرة أو المواد المُقَمَّمة على أنها كحول أو بيعها أو شرائها أو نقلها أو حيازتها أو استهلاكها. ويجوز إدراج الاشتباه في الوقوع تحت تأثير الكحول إذا أدى ذلك إلى إجراء تأديبي.

المشاحنة: مواجهة أو صراع أو عدوان لفظي/جسدي لا يؤدي إلى الإصابة.

الالتحاق ببرنامج تعليمي بديل: يجوز لمدير المديرية التعليمية/نائبه بعد النظر في الحقائق وخطورة الموقف اتخاذ قرار بإلحاق طالب ببرنامج تعليمي بديل مُصمَّم لتقديم التعليم لهذا الطالب الذي قد لا تكون مدرسته العادية المتعلق بها مكاناً مناسباً له بسبب أفعال خطيرة ارتكبها هذا الطالب. ويجوز أن تتراوح مدة الالتحاق من 45 إلى 365 يوماً إذا كانت عودة الطالب إلى برنامجه التعليمي العادي ستشكل تهديداً وشيكاً بإلحاق ضرر جسيم بالطالب أو الموظفين أو ستتسبب في إثارة اضطراب مزمن وشديد في العملية التعليمية. ولا يجوز أن تبلغ مدة الالتحاق 45 يوماً أو أكثر إلا إذا كانت عودة الطالب إلى المدرسة ستشكل تهديداً وشيكاً بإلحاق ضرر جسيم بالطالب أو الموظفين أو إذا كانت هناك ظروفًا تقاوم تفاقم الوضع وتجعله أكثر سوءاً. وسيتلقى الطلاب -حسب الاقتضاء- خدمات التدخل السلوكي لمعالجة المخالفة السلوكية التي أدت دى إلى الالتحاق ببرنامج تعليمي بديل.

البيئة التعليمية البديلة للطالب ذي البرنامج التربوي الفردي (IEP): هو موقع مدرسي يمكن الطالب ذو البرنامج التربوي الفردي (IEP) من تلقي الخدمات التعليمية التي تشمل الخدمات والتعديلات المذكورة في برنامجه التربوي الفردي (IEP)، وذلك حتى يستطيع هذا الطالب مواصلة المشاركة ودراسة المناهج الدراسية لنظام التعليم العام وإحراز تقدم نحو تحقيق أهداف برنامجه التربوي الفردي (IEP). وسيخضع الطالب -حسب الاقتضاء- لتقييم السلوك الوظيفي وسيحصل على خدمات التدخل السلوكي والتعديلات المُصمَّمة لمعالجة المخالفة السلوكية حتى لا تتكرر. ولا يجوز إلحاق الطالب ذو البرنامج التربوي الفردي (IEP) في بيئة تعليمية بديلة إلا بعد عقد اجتماع تحديد أسباب المظهر السلوكي واتخاذ قرار بأن السلوك غير مرتبط بإعاقة الطالب. كما يجوز إلحاق الطالب ذو البرنامج التربوي الفردي (IEP) في بيئة تعليمية بديلة (المدة لا تزيد عن 45 يوماً)، بعد عقد اجتماع مع مدير المديرية التعليمية/نائبه حول الإيقاف عن الدراسة، إذا أبدى الطالب أحد السلوكيات التالية أثناء وجوده في المدرسة أو في المباني المدرسية أو في أحد الأنشطة الوظيفية المدرسية: (1) حمل سلاح أو حيازته. (2) حيازة مخدر غير مشروع عن علم أو تعاطيه. (3) بيع مادة خاضعة للرقابة أو السعي لبيعها. (4) إصابة شخص آخر إصابة بدنية خطيرة.

بدائل الإيقاف عن الدراسة في المديرية التعليمية (APS): برنامج تدخل مدرسي متعدد المستويات مُصمَّم لمعالجة المخاوف السلوكية من خلال اتباع نهج استباقي. وقد يشمل هذا النهج -على سبيل المثال لا الحصر- ما يلي (انظر الملحق 1 للاطلاع على مزيد من الأمثلة):

- الالتحاق البديل داخل المدارس (أقل من فترتين دراسيتين).
- الاحتجاز.
- الذهاب إلى المدرسة أيام السبت.
- الوساطة.
- عقد اجتماعات أولياء الأمور والمعلمين.
- تعويض جبر الضرر.
- الخدمة المجتمعية.
- المشاركة في جلسات الممارسة التصالحية.

مركز الدعم التعليمي البديل (AIS): يجوز استبعاد طالب من جدول حصصه المعتاد بسبب إتيان سلوك مثير للاضطرابات بعد فشل التدخلات السابقة وبعد إلحاق الطالب ببرنامج دراسي تحت إشراف موظف مؤهل لفترة زمنية محددة. ويتراوح هذا الاستبعاد من حصة دراسية واحدة إلى أقل من نصف اليوم الدراسي.

الحريق المُتعمد/الحريق: إلحاق الضرر أو محاولة إلحاق الضرر بشكل غير قانوني أو متعمد بأي مدرسة أو ممتلكات شخصية من خلال إضرار النيران أو استخدام جهاز

حارق. ستتدرج المفرقات النارية والألعاب النارية وحررائق القمامة في هذه الفئة إذا كانت من العوامل المساهمة في وقوع حريق ضار.

الاعتداء والاعتداء بالضرب: سيُعتبر القتال الطوعي الذي يسفر عنه وقوع إصابة جسدية لشخص آخر اعتداءً واعتداءً بالضرب.

الاعتداء الجسدي: يشمل أي مواجهة جسدية ربما تسفر عن عدم وقوع إصابة أو وقوع إصابة طفيفة أو وقوع إصابة خطيرة تشمل -على سبيل المثال لا الحصر- الركل والإزاحة والدفع والضرب والقتال. لمس أو ضرب طالب آخر عكس إرادته لمسا أو ضربًا حقيقيًا بقوة وعنف وعن عمد، والتسبب عمدًا في إلحاق أذى جسدي باستخدام سلاح ناري أو سلاح آخر. ويشمل ذلك الاعتداء الغوغائي.

الاعتداء بالضرب: الاستخدام غير القانوني للقوة ضد شخص آخر.

خطة التدخل السلوكي (BIP): هي خطة تستخدم التدخلات السلوكية الإيجابية ووسائل الدعم السلوكية الإيجابية في معالجة السلوكيات التي تؤثر في تعليم الطلاب أصحاب الهمم أو في تعليم الآخرين أو التي تتطلب اتخاذ إجراءات تأديبية.

السلوكيات في الحافلات المدرسية: يجب على الطلاب ألا يتصرفوا تصرفات تثير الاضطرابات أو تخالف معايير وقواعد السلوك الواردة هاهنا أثناء انتظار الحافلة المدرسية أو أثناء ركوب الحافلة المدرسية أو بعد الخروج من الحافلة المدرسية.

التهديدات بوجود قنابل: ممنوع على الطلاب المشاركة في أي سلوك غير قانوني يتضمن استخدام قنابل حارقة أو مواد متفجرة أو مواد حارقة أو أجهزة متفجرة أو أجهزة حارقة أو أجهزة متفجرة زائفة أو قنابل كيميائية على النحو المحدد في مدونة قوانين ولاية فرجينيا. وممنوع أيضًا على الطلاب توجيه أي تهديدات أو تهديدات كاذبة بقصف موظفي المدارس أو الممتلكات المدرسية بالقنابل.

الاقتحام والدخول (السطو): الدخول غير القانوني لمبنى أو لأي هيكل آخر بنية ارتكاب جريمة أو محاولة القيام بذلك.

التنمر: استخدام سلوكيات سلبية متكررة بهدف التخويف أو التسبب في وقوع ضرر. وقد يشمل هذا -على سبيل المثال لا الحصر- التهديدات اللفظية أو المكتوبة أو الأذى الجسدي والتخويف والسخرية والاستهزاء وإطلاق الأسماء والشتائم وأي مجموعة من الأنشطة المحظورة. ويجب على الطالب سواء كان بمفرده أو مع مجموعة عدم التحرش بالآخرين أو التنمر عليهم سواء حضوريًا أو من خلال استخدام أي وسيلة من وسائل تكنولوجيا الاتصالات التي تشمل أجهزة الكمبيوتر أو الهواتف أو أجهزة الاستدعاء أو أنظمة المراسلة الفورية. ومن السلوكيات المحظورة السلوك اللفظي الذي يتكون من إلقاء تعليقات تجاه شخص آخر و/أو شركاء الشخص المستهدف تتعلق بالعرق أو الجنس أو الدين أو القدرات البدنية أو العقلية أو التوجه الجنسي أو خصائص أخرى.

التنمر الإلكتروني: استخدام تكنولوجيا المعلومات وتكنولوجيا الاتصالات، مثل الرسائل النصية من الهواتف المحمولة والصور في الهواتف المحمولة والرسائل الإلكترونية ومواقع التواصل الاجتماعي والمواقع الإلكترونية الشخصية المسببة للسمعة ومواقع التصويت على الأشخاص الإلكترونيات المسببة للسمعة، في دعم السلوك المتعمد والعذواني الذي يهدف إلى إلحاق الضرر بالآخرين.

تغيير الالتحاق: يعني هذا المصطلح في أغراض الانضباط ما يلي: استبعاد الطالب من التحاقه التعليمي الحالي لمدة تزيد عن 10 أيام متتالية أو استبعاد الطالب أكثر من مرة بصورة تشكل نمطًا نظرًا لتراكم عدد أيام هذه الاستبعادات لأكثر من 10 أيام دراسية في العام الدراسي الواحد.

الغش: إعطاء إجابات للآخرين، أو نسخ الواجبات أو الصور أو الاختبارات من آخرين، أو الاطلاع على الاختبارات أو الأعمال الدراسية (الواجبات المنزلية وأعمال الفصل) أو مواد المعلمين والمهام المماثلة للآخرين. تحدي سلطة موظفي المدرسة: يجب على الطلاب الامتنال لأي تعليمات شفوية أو مكتوبة صادرة عن موظفي المدرسة تقع في نطاق سلطتهم على النحو المنصوص عليه في سياسات ولوائح مجلس إدارة المدارس.

تدمير الممتلكات/التخريب: تدمير الممتلكات العامة أو الخاصة أو إتلافها أو تشويهها عمدًا و/أو بخبث دون موافقة المالك أو الشخص الذي يتولى حراستها أو التحكم فيها. ويقع فن الرسم على الجدران في هذه الفئة. يجب على الطلاب ألا يتسببوا عمدًا أو بخبث في إتلاف أو تشويه أي مبنى مدرسي أو أي ممتلكات أخرى مملوكة لمجلس إدارة المدارس أو تقع تحت سيطرته. كما يجب على الطلاب ألا يتسببوا عمدًا أو بخبث في إتلاف أو تشويه الممتلكات التي تخص أي شخص آخر أو تقع تحت سيطرته سواء في المدرسة أو في الحافلات المدرسية أو في الفعاليات التي ترعاها المدرسة.

الأجهزة المُدمّرة أو المتفجرة: (1) أي غازات متفجرة أو حارقة أو سامة، أو قنابل متفجرة أو حارقة أو سامة، أو قذائف متفجرة أو حارقة أو سامة، أو صواريخ متفجرة أو حارقة أو سامة تحمل شحنة دافعة يزيد وزنها عن أربع أونصات، أو صواريخ تحمل شحنة متفجرة أو حارقة يزيد وزنها عن ربع أونصة، أو لغم أو جهاز مماثل. (2) أي سلاح -بغض النظر عن اسمه- سيطلق مقذوف عن طريق مادة متفجرة أو مادة دافعة أخرى، وله سبطانة (ماسورة) يزيد قطرها عن نصف بوصة، أو أي سلاح يمكن تعديله بسهولة للقيام بما سبق ذكره، ويُستثنى من ذلك البنادق أو قذائف البنادق المعروف معرفة عامة أنها ملائمة خصوصاً للأغراض الرياضية. (3) أي أجزاء تُجمع معاً إما مُصمّمة لتحويل أي جهاز إلى أي جهاز مُدمر أو مُعدّة لتحقيق هذا التحويل. ولا يدخل في الأجهزة المُدمّرة أي جهاز غير مُصمّم لاستخدامه كسلاح أو معاد تصميمه لهذا الغرض، أو أي جهاز مُصمّم في البداية لاستخدامه كسلاح وأعيد تصميمه لاستخدامه كجهاز لإرسال إشارة أو إطلاق ألعاب نارية أو رمي حبال أو الحفاظ على السلامة أو أي جهاز مماثل آخر.

عدم الاحترام: استخدام لغة مسيئة أو سلوكيات مسيئة تتميز بطبيعتها التخويفية أو العدائية أو المستهينة بالآخرين.

السلوك المثير للإضرابات: أي فعل يهدف إلى تعطيل أي نشاط مدرسي أو وظيفة أو إجراء مدرسي، أو يُشكّل خطراً على صحة أو سلامة الطلاب أو آخرين، أو يقاطع بيئة التعلم أو يعرقلها. وقد يشمل ذلك السلوك المثير للإضرابات باستمرار. ويضم هذا التعريف سلوكيات الطالب أثناء الذهاب إلى المدرسة والعودة منها، وذلك وفقاً للمادة "78-22.1" في مدونة قوانين ولاية فرجينيا.

توزيع أو بيع المخدرات غير القانونية أو حيازتها أو توزيعها بقصد بيعها: ممنوع على الطلاب تصنيع الماريجوانا أو القنب الصناعي أو المواد الأخرى الخاضعة للرقابة على النحو المُحدّد في قانون مكافحة المخدرات الوارد في الباب 54 في الفصل 15.1 في مدونة قوانين ولاية فرجينيا، أو إعطائها أو بيعها أو توزيعها أو حيازتها بقصد إعطائها أو بيعها أو توزيعها.

إساءة استخدام الأجهزة الإلكترونية أو الهواتف المحمولة*: إساءة استخدام التكنولوجيا أو الجهاز المحمول لنقل لغة مكتوبة مهينة أو بذيئة أو عنصرية أو جنسية، أو لإبداء ملاحظات أو إيماءات فاحشة، أو للتنمر على طالب آخر أو موظف آخر أو ابتزاز أو نشر أكاذيب عنه. تعريض صحة الآخرين للخطر: أي سلوك يضع طالب أو موظف في موقف قد يُعرّض صحته أو حياته أو رفايته للخطر. ويخضع استخدام الأجهزة الإلكترونية لإجراءات تنفيذ السياسة رقم "M-12 PIP-11" حول استخدام الطلاب للأجهزة الإلكترونية الشخصية.

* تُنقّح المديرية التعليمية (APS) سياستها المعنية باستخدام الأجهزة في المدارس، وتُصنّف نسخة مُنقّحة من هذه السياسة في العام الدراسي 2024-2025.

الإقصاء: رفض مجلس إدارة المدارس قبول طالب في مدرسة صدر سابقاً قراراً بطرده أو إيقافه عن الدراسة لمدة طويلة الأجل تزيد عن 30 يوماً ميلادياً من مجلس إدارة مدارس آخر أو مدرسة خاصة أخرى، سواء في ولاية فرجينيا أو في ولاية أخرى.

الطرد: أي إجراء تأديبي يصدره مجلس إدارة المدارس لا يسمح للطلاب بالالتحاق بمدرسة تابعة للمديرية التعليمية ويجعله غير مؤهل لإعادة قبوله لمدة 365 يوماً ميلادياً من تاريخ طرده، وذلك وفقاً لسياسة مجلس إدارة المدارس.

الابتزاز: الحصول بصورة غير قانونية أو محاولة الحصول بصورة غير قانونية على شيء ذي قيمة من شخص آخر عن طريق إجبار هذا الشخص الآخر على تسليمه إياه إما بالتهديد وإما بإيقاع الإصابة الجسدية في نهاية المطاف أو التسبب بأي ضرر آخر يلحق بمتلكات هذا الشخص الآخر. الاتهامات الكاذبة: الطلاب أو موظفي المدارس الذين يلقون عمداً باتهامات تحرش كاذبة أو الذين يقدمون معلومات كاذبة أو اتهامات كاذبة سيخضعون لإجراءات تأديبية.

التهم الجنائية: يجوز اتخاذ إجراء تأديبي و/أو الإلزام بالمشاركة في أنشطة وقاية/أنشطة تدخل بحق الطلاب المتهمين بأي جريمة -أيّاً كان مكان ارتكابها- كانت لتكون جنائية إذا ارتكبها شخص بالغ.

القتال (كلا الطرفين) دون وقوع إصابات أو مع وقوع إصابة طفيفة: مشاركة الطرفين في قتال انطوى على عنف جسدي، ولم يؤد إلى وقوع إصابات أو أدى إلى وقوع إصابات طفيفة. قد يشمل هذا -على سبيل المثال لا الحصر- ما يلي: خدش أحد أجزاء الجسم (مثل الركبة أو المرفق أو اليد) أو الإصابة بكدمات طفيفة.

السلاح الناري: هو أي سلاح أو هيكل -بما في ذلك مسدس الصوت- مُصمّم لإطلاق مقذوف واحد أو عدة مقذوفات عن طريق مادة متفجرة أو مادة قابلة للاحتراق، أو أي سلاح أو هيكل يمكن تعديله بسهولة للقيام بما سبق ذكره، وذلك وفقاً للمادة "277,07-22.1" في مدونة قوانين ولاية فرجينيا. لا يشمل مصطلح "السلاح الناري" أي

التزوير: إنشاء مستند مُزَيَّف أو تعديله أو استخدامه بقصد الاحتيال أو إصابة شخص ما.

تقييم السلوك الوظيفي (FBA): عملية تُجرى بهدف تحديد السبب الأساسي أو الوظائف الأساسية وراء السلوك الذي يُبديه الطالب والذي يعوق طالب من أصحاب الهمم أو أقرانه عن التعلم. وقد يشمل تقييم السلوك الوظيفي مراجعة البيانات الموجودة أو بيانات الاختبار الجديدة أو إجراء تقييم وفقاً لما يحدده فريق البرنامج التربوي الفردي (IEP).

المقامرة: المخاطرة بوضع أو استلام أي رهان على أموال أو أي شيء آخر ذي قيمة والمكسب أو الخسارة حسب نتيجة لعبة أو مسابقة أو أي حدث آخر نتيجته غير مؤكدة.

النشاط المرتبط بالعصابات: ممنوع على الطالب الانخراط في أنشطة العصابات المنصوص عليها في سياسة "JFCE" المذكورة في هذا الدليل بطريق الإشارة. ويقصد بمصطلح "عصابة الشوارع" أي منظمة أو جمعية أو مجموعة تضم ثلاثة أفراد أو أكثر، سواء كانت رسمية أو غير رسمية، يمثل ارتكاب أحد أو بعض أنشطة العصابات الإجرامية أو غير الإجرامية أحد أهدافها أو أنشطتها الرئيسية. ويشمل ذلك ارتداء قطع ملابس ترمز إلى الارتباط بهذه العصابة أو إلى طقوسها أو أنشطتها التي حددها أفرادها من الطلاب.

التحرش والتخويف: إزعاج أو مهاجمة طالب أو مجموعة من الطلاب أو موظفين آخرين إزعاجاً متكرراً أو هجوماً متكرراً مما يؤدي إلى إنشاء بيئة تعليمية أو بيئة عمل مخيفة أو معادية. ممنوع على الطالب التحرش بطالب آخر أو بأي موظف أو متطوع أو معلم أو أي شخص آخر موجود في المرافق المدرسية أو في الوظائف المدرسية بسبب العرق أو الأصل القومي أو الإعاقة أو التوجه الجنسي أو الدين، ومن يفعل ذلك يصبح مخالفاً لسياسة مجلس إدارة المدارس حول التحرش الجنسي/التحرش. ويشمل هذا المصطلح سلوكيات التردد والتعقب.

الأعمال المُرَهقة: تعريض صحة أو سلامة طلاب للخطر بتهور أو عمدًا، أو إلحاق ضرر جسدي بطلاب لغرض بدء نادي أو منظمة أو جمعية أو أخوية طلاب أو أخوية طالبات أو هيئة طلابية أو القبول فيها أو الانتماء إليها أو كشرط لاستمرار العضوية فيها، وبغض النظر عما إذا كان الطلاب المعرضين للخطر أو المُصابين قد شاركوا طوعاً في هذا النشاط أم لا. ويجب على مدير أي مدرسة شهدت أعمال مُرهقة أدت إلى وقوع إصابات جسدية إبلاغ المدعي العام المحلي بذلك. تُصنَّف الأعمال المُرَهقة على النحو المذكور أعلاه على أنها جنحة من الدرجة الأولى التي يجوز معاقبتها بالحبس لمدة تصل إلى 12 شهراً وغرامة تصل إلى 2,500 دولار أو كليهما، إضافة إلى أي عقوبات تأديبية يجوز تطبيقها بموجب هذه السياسة. وعلاوة على هذا، يحق لأي شخص تعرض لإصابة جسدية بسبب الأعمال المُرَهقة رفع دعوة مدنية ضد الشخص أو الأشخاص المذنبين بذلك، سواء كانوا بالغين أو رُضع. انظر المادة "18.2-56" في مدونة قوانين ولاية فرجينيا.

مكتب جلسات الاستماع: يعقد جلسات استماع الانضباط ويحدد نتائج هذه الجلسات نيابة عن مدير المديرية التعليمية، ويقدم توصيات الانضباط إلى مجلس إدارة المدارس ويمثل مدير المديرية التعليمية في جلسات استماع مجلس إدارة المدارس، ويحتفظ بالسجلات والإحصاءات المتعلقة بتوصيات ونتائج الطرد والإقصاء وإعادة الالتحاق، وينظر في الطعون على قرارات الإيقاف عن الدراسة ويصدر قراراً في هذه الطعون، ويقدم المساعدة في توفير الموارد والتدريب للمسؤولين الإداريين في المدارس والمكتب المركزي.

اللمس غير اللائق و/أو النشاط الجنسي: الاتصال الجسدي غير اللائق مع طالب أو موظف، ويتميز بأنه عدائي أو غير مرغوب فيه أو غير مُرَحَّب به، وذلك وفقاً لما تحدده الضحية.

اللغة غير اللائقة: استخدام كلمات لائقة أو الحديث في مواضيع غير لائقة. التحريض على الاضطرابات المدرسية أو المشاركة فيها: إبداء سلوكيات أو استخدام القوة أو التصرف بعنف يعرض السلامة العامة أو السلام أو النظام والانضباط لخطر شديد، ويشمل هذا الإندارات الكاذبة بوقوع حريق والتحرير على الشغب (تصرف ثلاثة أشخاص أو أكثر معاً).

الإيقاف عن الدراسة داخل المدرسة: التحاق بديل وتحت الإشراف والمراقبة داخل المبنى المدرسي لفترة زمنية محددة تمتد لحصتين أو أكثر.

العصيان: عدم الرغبة في الخضوع للسلطة، أو رفض الاستجابة لطلب معقول، أو أي فعل يُعطل عمداً الأداء المُنتظم لوظيفة مدرسية.

الاختطاف: الاستيلاء أو النقل أو الاحتجاز غير القانوني لشخص أو لقاصر دون موافقة أولياء أمره الحاضنين أو الوصي القانوني عليه. وتشمل هذه الفئة أخذ رهائن.

مغادرة منطقة/حصّة أو أرض المدرسة دون إذن: ترك الفصل أو المبنى المدرسي أو أرض المدرسة أو المنطقة أو النشاط دون إذن صريح من موظفي المدرسة عندما يُتَوَقَّع من الطالب الحصول على الموافقة أولاً قبل المغادرة.

الإيقاف عن الدراسة الطويل الأجل: هو عقوبة تأديبية صادرة من مدير المديرية التعليمية/نائبه لا تسمح للطالب بالذهاب إلى المدرسة لمدة تتراوح من 11 إلى 45 يوماً دراسياً. ويجوز إصدار قرار الإيقاف عن الدراسة الطويل الأجل ضد الطالب في أي الحالتين التاليتين: (1) إذا كان وجود الطالب في المدرسة يمثل تهديداً وشيكاً بإلحاق ضرر جسيمي بطلاب أو بموظفين آخرين. (2) إذا أبدى الطالب سلوكاً مثيراً للاضطراب في العملية التعليمية بصورة مزمنة ومفرطة مما أدى إلى إنشاء حاجز كبير يعوق الطلاب الآخرين من التعلم طوال اليوم الدراسي، واستُغفرت التدخلات السلوكية والتأديبية الأخرى المتاحة والمناسبة.

مراجعة تحديد أسباب المظهر السلوكي: عملية الاطلاع على جميع المعلومات ذات الصلة، وتحديد العلاقة بين إعاقة الطالب وسلوكه الخاضع للإجراء التأديبية. المخالفات الأخرى: إضافة إلى هذه المعايير المُحدّدة، لا يجوز للطالب إبداء أي سلوك يُعطل العملية التعليمية الجارية تعطيلًا كبيرًا وجوهريًا، أو ينتهك القوانين الفيدرالية أو الولائية أو المحلية.

النمط: حوادث منفصلة استُبعِدَ فيها الطالب من المدرسة تتراكم لأكثر من عشرة أيام دراسية في العام الدراسي الواحد، وتُشكّل مُسوِّغًا لتغيير الالتحاق.

حيازة الأسلحة أو الأغراض الخطيرة الأخرى أو استخدامها: ممنوع على الطلاب حيازة أي نوع من أنواع الأسلحة النارية غير المُصرَّح بها أو أي غرض آخر يمكن استخدامه كسلاح، سواء كان الجمهور العام يعتبر هذا الغرض سلاحًا أم لا. وتدمج هذه اللائحة السياسة "JFCD".

اللغة أو الإيماءات البذيئة أو الفاحشة أو المهينة: اللغة أو الإيماءات أو السلوكيات السوقية أو البذيئة أو الفاحشة أو المشحونة عرقياً التي تعطل بيئة التعليم والتعلم.

المواد المحظورة: يُحظر على الطلاب حيازة أي مادة من المواد المدرجة أدناه أو محاولة حيازتها أو استخدامها أو محاولة استخدامها أو استهلاكها أو الحصول عليها أو توزيعها أو شرائها.

1- المواد الخاضعة للرقابة هي العقاقير أو المواد الأخرى المنصوص عليها في الجدول الأول أو الجدول الثاني أو الجدول الثالث أو الجدول الرابع في المادة "202(C)" في قانون المواد الخاضعة للرقابة الوارد في المادة "21 U.S.C. section 812(c)" في مدونة قوانين الولايات المتحدة الأمريكية.

2- يُشير مصطلح المخدرات غير القانونية إلى المواد الخاضعة للرقابة، ولكنه لا يشمل المادة الخاضعة للرقابة التي يجوز قانونًا حيازتها واستخدامها تحت إشراف أخصائي رعاية صحية مُرخص أو التي يجوز قانونًا حيازتها واستخدامها تحت أي سلطة أخرى بموجب قانون المواد الخاضعة للرقابة أو أي قانون آخر من القوانين الفيدرالية.

3- تشمل المواد المحظورة على سبيل المثال لا الحصر الكحول ومنتجات التبغ ومنتجات بخار النيكوتين والمنتجات المُستنشقة والمواد الخاضعة للرقابة الأخرى المنصوص عليها في قانون مكافحة المخدرات الوارد في الباب 54 في الفصل 15.1 في مدونة قوانين ولاية فرجينيا مثل المنشطات البنائية والمنبهات والمثبطات والمهلوسات والماريجونان والمخدرات المُقلّدة والمواد المشابهة للمخدرات وأدوات تعاطي المخدرات وأي دواء مصروف بوصفة طبية أو بدون وصفة طبية مملوك بما يخالف هذه السياسة.

يُحظر استخدام المواد القانونية الأخرى استخدامًا غير مشروع أو متطرفًا أو غير لائق مثل استنشاق الغراء أو تناول كميات غير موصى بها من الأدوية المصروفة بدون وصفة طبية أو تناول الدواء الموصوف لشخص آخر. وتُحظر حيازة أدوات تعاطي المخدرات مثل أي معدات أو منتجات أو مواد أو أي جزء منها مُصممة أو مُعدّة لغرض تغليف مادة خاضعة للرقابة أو مادة خاضعة للرقابة مُقلّدة أو تخزينها أو إعادة تغليفها أو احتوائها أو إخفائها أو حقنها أو تناولها عبر الفم أو استنشاقها أو إدخالها في الجسم بطرق أخرى.

يُستثنى من هذه السياسة ومن إجراءاتها المادة الخاضعة للرقابة التي يجوز قانونًا حيازتها واستخدامها تحت إشراف أخصائي رعاية صحية مُرخص أو التي يجوز قانونًا حيازتها واستخدامها تحت أي سلطة أخرى بموجب قانون المواد الخاضعة للرقابة أو أي قانون آخر من القوانين الفيدرالية. ولن يخضع للعقوبات أولئك الطلاب الذين يلتزمون بأحكام سياسة مجلس إدارة رقم "J-8.3" حول خدمات الصحة المدرسية فيما يتعلق بحيازة المواد الخاضعة للرقابة أو الأدوية المصروفة بدون وصفة طبية أو استخدامها.

الاستبعاد: إخراج الطالب من التحاقه التعليمي الحالي بسبب إتيان سلوك غير لائق مما أدى إلى اتخاذ إجراء تأديبي بحقه.

بلاغات الحكم بالإدانة أو الحكم على حدث جانح بموجب المادة "16.1-305.1": أي طالب يتلقى مدير المديرية التعليمية بلاغًا عنه يُفيد بالحكم عليه بالإدانة أو بالحكم عليه بصفته حدث جانح بموجب المادة "16.1-305.1" في مدونة قوانين ولاية فرجينيا بسبب ارتكاب جريمة مذكورة في المادة "16.1-260(G)" في مدونة قوانين ولاية فرجينيا، يجوز إيقافه عن الدراسة أو طرده من المدرسة.

الانتقام: يُحظر الانتقام من الطلاب أو موظفي المدرسة الذين يبلغون عن التحرش أو يشاركون في أي إجراءات ذات صلة، وسيُعاقب من يفعل ذلك.

السرقية: أخذ أو محاولة أخذ أي شيء ذي قيمة يملكه شخص آخر أو منظمة أخرى بمواجهة الضحية واستخدام القوة أو العنف معها أو تهديدها باستخدام القوة أو العنف معها أو تخويفها.

الممتلكات المدرسية أو النطاق المدرسي: أي ممتلكات عقارية يملكها مجلس إدارة المدارس أو يستأجرها، أو أي مركبة يملكها مجلس إدارة المدارس أو يستأجرها أو أي مركبة يديرها مجلس إدارة المدارس بنفسه أو تديرها جهة أخرى بالنيابة عن المجلس. ويضم هذا التعريف سلوكيات الطالب أثناء الذهاب إلى المدرسة والعودة منها، وذلك وفقًا للمادة "22.1-78" في مدونة قوانين ولاية فرجينيا.

الجزاء: العقوبات المطبقة على الطالب بسبب سلوكه.

الاعتداء الجنسي: محاولة الإيلاج الجنسي أو الإيلاج الجنسي الفعلي في شخص آخر بدون الحصول على الموافقة.

التحرش الجنسي: المقدمات الجنسية غير المرغوب فيها، أو طلبات الحصول على خدمات جنسية، أو السلوك البدني بدافع جنسي أو السلوكيات اللفظية أو الجسدية الأخرى ذات الطبيعة الجنسية أو التواصل ذو الطبيعة الجنسية، ويشمل ذلك التحرش بسبب النوع الجنسي الذي ينشئ بيئة تعليمية أو بيئة عمل تخويفية أو عدوانية أو عدائية. ويُحظر مجلس إدارة مدارس مقاطعة أرلينغتون التحرش الجنسي بأي طالب أو موظف مدرسي في المدرسة أو في أي نشاط ترعاه المدرسة. ويجب على أي طالب يعتقد أنه تعرض للتحرش الجنسي إبلاغ مدير المدرسة فورًا بهذا الفعل المزعوم، وسيُرسل مدير المدرسة الشكوى إلى السلطات المختصة. إذا كانت الشكوى ضد مدير المدرسة، يجب على الطالب تقديم الشكوى إلى مدير الإرشاد المدرسي في المدرسة. وللإطلاع على مزيد من التفاصيل عن إجراءات تقديم الشكوى، يُرجى قراءة سياسة مجلس إدارة المدارس رقم "J-6.8.1 PIP-1".

سلامة الطلاب - منع التنمر والتحرش (نموذج الإبلاغ عن وقوع حادث) يجب على المديرية التعليمية (APS) القيام بما يلي وفقًا للقوانين الفيدرالية والولائية: (1) التحقيق فورًا في جميع الشكاوى المكتوبة أو الشفوية المتعلقة بالتحرش الجنسي والتحرش على أساس العرق أو الأصل القومي أو الإعاقة أو الدين أو الجنس أو الهوية الجنسية أو التعبير الجنسي أو التوجه الجنسي. (2) اتخاذ الإجراءات المناسبة فورًا لوقف أي تحرش. (3) اتخاذ الإجراءات المناسبة ضد أي طالب أو موظف مدرسي يخالف هذه السياسة، واتخاذ أي إجراء آخر محسوب حسابًا معقولاً لإنهاء التحرش بموظفي المدرسة أو بالطلاب ومنع ارتكاب المزيد من التحرش بهم.

الإيقاف عن الدراسة القصير الأجل: يصدر المدير/نائبه الجزاء التأديبي الذي لا يسمح للطلاب بالذهاب إلى المدرسة لفترة لا تتجاوز عشرة (10) أيام دراسية. وممنوع إيقاف الطلاب من مرحلة ما قبل رياض الأطفال إلى الصف الثالث عن الدراسة لمدة تزيد عن ثلاثة أيام دراسية، ويسري هذا أيضًا على الاستعدادات عندما يبلغ عدد أيام الاستعداد التراكمية عشرة أيام دراسية، ولكنها لا تُشكل نمطًا أو مسوغًا لتغيير الالتحاق.

السرقية/السرقية: الاستيلاء عمدًا على الممتلكات الشخصية لشخص آخر دون موافقته تحت الإكراه أو التهديد أو بطريقة أخرى مشابهة.

نائب مدير المديرية التعليمية: يجب أن يكون (1) إما قاضي جلسات استماع مُدرَّب. (2) وإما موظفًا محترفًا في المكاتب الإدارية للمديرية التعليمية يقدم تقاريره مباشرة إلى مدير المديرية التعليمية أو نائبه، وليس موظفًا تعليميًا أو إداريًا في مدرسة.

التأخر: وصول الطالب متأخرًا إلى المدرسة أو الصف.

استخدام التكنولوجيا: يجب على الطلاب الامتثال لقواعد استخدام التكنولوجيا. ويُحظر استخدام الأجهزة أو البرمجيات أو الشبكات أو الاتصالات السلكية واللاسلكية في مخالفة هذه القواعد. ويجب على الطلاب الامتثال لسياسة الاستخدام المسؤول لنظم الكمبيوتر في مديرية مدارس أرلينغتون العامة التعليمية.

التهديد أو التخويف: ممنوع على الطلاب إلقاء أي تهديد لفظي أو كتابي أو جسدي بإيقاع إصابات جسدية أو استخدام القوة ضد شخص آخر لابتزاز أو لأي سبب آخر. ويشمل هذا وضع موظف وضعا غير قانوني في حالة خوف من التعرض لأذى جسدي من خلال إلقاء التهديدات الجسدية أو اللفظية أو المكتوبة أو الإلكترونية التي تثير على الفور الخوف من التعرض للأذى دون عرض سلاح أو الاعتداء اعتداءً جسدياً فعلياً على الشخص.

التعدي على ممتلكات الغير: دخول الحرم المدرسي لمدرسة عامة أو مرفق تابع لمجلس إدارة المدارس أو البقاء داخله دون إذن أو دعوة ودون أي غرض قانوني للدخول، ويشمل هذا الطلاب الموقوفين عن الدراسة أو الطلاب المطرودين من المدرسة والأشخاص غير المصرّح لهم الذين يدخلون الحرم المدرسي أو المرفق التابع لمجلس إدارة المدارس أو يبقون فيه بعدما طُلبت منهم مغادرته.

الأسلحة والنخيرة: حيازة أي نوع من أنواع النخيرة. ويُشير مصطلح النخيرة إلى النخيرة أو الخراطيش أو المظروف أو كبسولات التفجير أو الرصاصات أو مسحوق المادة الدافعة المصمّمة لاستخدامها في أي سلاح ناري. وأي جهاز يبدو وكأنه مسدس حقيقي أو مسدس لعبة (مثل مسدسات المياه). وتشمل هذه الفئة أيضًا الأغراض التي تبدو وكأنها أسلحة. وحيازة أي مادة تُستخدم كسلاح أو إحضارها إلى المدرسة أو في أي فعالية ترعاها المدرسة. ومن تلك المواد الغاز المسيل للدموع أو رذاذ الفلفل. وحيازة سكاكين طولها أقل من ثلاث بوصات أو شفرات حلاقة أو قواطع الصناديق أو الألعاب النارية أو المفرقعات النارية أو قنابل إطلاق الروائح الكريهة في المدرسة أو في فعالية مدرسية. وحيازة أو جلب أي آلية مُصمّمة لإطلاق شحنة أو صدمة إلكترونية أو شحنة أو صدمة مغناطيسية أو شحنة أخرى من خلال قذيفة بغرض تعجيز شخص تعجيزاً مؤقتاً. وحيازة أو جلب أي آلية مُصمّمة لإطلاق شحنة إلكترونية أو مغناطيسية أو شحنة أخرى تتجاوز ما يُعادل صدمة قوتها خمسة مللي أمبير 60 هيرتز بغرض تعجيز شخص تعجيزاً مؤقتاً.

الملحق "XX": إطار عمل الإجراءات الإدارية المُتَّخَذَة ردًا على سلوكيات الطلاب بالمديرية التعليمية (APS)

الإجراءات في الفصل - الإستراتيجيات والتدخلات		
<ul style="list-style-type: none"> • عقد اجتماع بين الطالب والمعلم وولي الأمر. • إبرام عقد السلوك بين الطالب والمعلم وولي الأمر مع المكافآت واستمرار العقاب في المدرسة والمنزل. • التشاور مع أعضاء فريق الصحة العقلية المدرسي: • المستشار المدرسي. • الأخصائي النفسي المدرسي. • الأخصائي الاجتماعي المدرسي. • إذا كان للطالب برنامج تربوي فردي (IEP)، يجب التشاور مع مسؤول الحالة أو منسق التعليم الخاص. • الإحالة إلى المستشار أو إلى شخص بالغ موثوق به. • تحديد موعد لعقد اجتماع تعاوني مع أولياء الأمور/الأوصياء ومستشار الطالب و/أو مسؤول الحالة بشأن سلوك الطالب والإجراءات المُتَّخَذَة من جانب المعلم وحل المشكلة. • الإحالة إلى مسؤول مدرسي (لاتخاذ إجراء/تدخل إداري). 	<ul style="list-style-type: none"> • مصادرة الغرض المتسبب في المشكلة السلوكية. • العواقب المنطقية (مثل فقدان امتياز). • تطبيق منهجية وضع الطالب مع طالب آخر أصغر سنًا. • ممارسة نشاط التأمل الذاتي. • سرد القصص الاجتماعية. • تجميع الطلاب في مجموعات زوجية أو أكثر لتكوين مجموعات الأقران الإيجابية. • إشراك الطلاب في نشاط بديل. • ضبط سرعة التدريس والتعليم لزيادة السلوك العملي. • مراقبة/تخطيط تجاهل سوء السلوك منخفض المستوى. • تغيير المقعد. • تيسير عقد محادثة تصالحية مع الطلاب المتضررين من سلوك الطالب. • تيسير عقد محادثة تصالحية مع الفصل بأكمله لتعزيز التوقعات من الطلاب داخل الفصل تعزيزًا صريحًا (الاجتماع الصباحي، دائرة المجتمع، إلخ). • التواصل مع أولياء الأمور (البريد الإلكتروني، المكالمات الهاتفية، إلخ). 	<ul style="list-style-type: none"> • الرد بهدوء، وإعادة التذكير بالسلوك المطلوب مع الممارسة. • إستراتيجية خفض التصعيد (مثال: استخدام إذا حدث هذا/إذن سيحدث هذا، وتقويم السلوك غير المتوافق، وإصدار التحذيرات بالإحالة، وعرض خيارات محدودة من بينها السلوك المطلوب). • إصدار تحذير لفظي وإعادة التوجيه والتذكيرات. • تقديم ردود فعل إيجابية فورية وتعزيز الإيجابي الفوري عندما يُبدي الطالب السلوك المطلوب. • إجراء تغيير أو تعديل في بيئة الفصل: تخصيص مساحة لأخذ الاستراحة وتقديم أدوات حسية ووسائل بصرية مساعدة، إلخ. • وساطة الأقران و/أو محادثة حل النزاعات باستخدام اللغة العاطفية. • عقد اجتماع بين الطالب والمعلم. • وضع قيود على امتيازات الفصل. • إيقاف السلوك (مثل طرح أسئلة، إبداء طلبات). • استخدام عبارات إيجابية أكثر من استخدام عبارات تصحيحية (بنسبة 4:1). • مخطط السلوكيات.

فئة السلوك
الفئة "أ": السلوكيات التي تمنع الطالب أو طلاب آخرين من إحراز تقدم أكاديمي (BAP).
الفئة "ب": السلوكيات المتعلقة بالعمليات المدرسية (BSO) التي تؤثر في التشغيل اليومي للإجراءات المدرسية.
الفئة "ج": سلوكيات العلاقات (RB) التي تنشئ علاقة سلبية بين عضوين اثنين أو أكثر من أعضاء المجتمع المدرسي (بدون وقوع أي ضرر جسدي).
الفئة "د": السلوكيات المثيرة للقلق على السلامة (BSC) التي تنشئ ظروفًا غير آمنة للطلاب أو الموظفين أو زوار المدرسة.
الفئة "هـ": السلوكيات التي تُعرض النفس أو الآخرين للخطر (BESO). تهدد هذه السلوكيات صحة أو سلامة أو رفاهية الطالب أو الآخرين في المجتمع المدرسي.
الفئة "و": السلوكيات الموصوفة في سياسة خيار اختيار المدارس غير الآمنة بولاية فرجينيا المُطبَّقة تطبيقًا إلزاميًا بموجب قانون النجاح لكل طالب الفيدرالي الصادر في عام 2015. الإشارات التحذيرية من المدرسة الخطيرة خطرًا مستمرًا (PD).

الإجراءات/التدخلات الإدارية وبدائل الإيقاف عن الدراسة (المستويات 1-5)

<ul style="list-style-type: none"> التشاور مع فريق الصحة العقلية المدرسي لوضع خطة عمل قصيرة/طويلة الأجل (قد تشمل أساليب التدخل الاجتماعي العاطفي/السلوكي من المستوى 3/2). الإحالة إلى فرق دعم الطلاب. الإحالة إلى فريق البرنامج التربوي الفردي (IEP)/الخطة 504 لاستعراض المخاوف وتقديم الدعم الإضافي والتجهيزات الخاصة ووضع الأهداف وما إلى ذلك. الإحالة إلى فريق أخصائي السلوك. الإحالة إلى برنامج الفرصة الثانية "Second Chance". الإحالة إلى الخدمات المجتمعية (مثل فريق تخطيط تقييم الأسرة "FAPT"، وزارة الخدمات الإنسانية "DHS"، برنامج الاستجابة للأزمات "CR2"، محاكم الأحداث في مقاطعة أرلينغتون، إلخ). مراجعة تحديد أسباب المظهر السلوكي (MDR) إجراء تقييم السلوك الوظيفي (FBA) ووضع خطة التدخل السلوكي (BIP). الإحالة إلى مكتب المناخ المدرسي والثقافة المدرسية (OSC & C) لعقد جلسة الاستماع التأديبية (x2887). التشاور مع مكتب السلامة المدرسية وإدارة الطوارئ (SS&EM، X2987). الإحالة إلى قوات إنفاذ القانون عند الضرورة (رقم إدارة شرطة مقاطعة أرلينغتون للحالات غير الطارئة: 222-703-558 أو رقم شرطة مقاطعة أرلينغتون للحالات الطارئة: 911) 	<ul style="list-style-type: none"> برامج التدخل السلوكي المستهدف أو الدورات التدريبية على المهارات (مثل حل النزاعات والتأقلم وإدارة الغضب، إلخ). عقد اجتماع إداري مع الطالب/ولي الأمر. زيادة الإشراف مع شخص بالغ. الخدمة المجتمعية ذات الصلة بالمدرسة (مع موافقة ولي الأمر). تعويض جبر الضرر المرتبط بالسلوك. الاحتجاز قبل اليوم الدراسي أو بعده. وضع جدول زمني بديل قصير الأجل. تغيير الفصل. خطة الأمان التي قد تشمل: تفقد الأوضاع مع المسؤول الإداري/المستشار. عمليات تفتيش حقائب الظهر (إذا كانت ذات صلة بالأسلحة). زيادة الإشراف (فترة الغداء، الاستراحة، استخدام الخزائن/دخول الحمام، فترات الانتقال بين الحصص، إلخ). الوصول إلى شخص بالغ موثوق به، وتصاريح الخروج من الفصل للتهديئة. المساحة/الاستراحات البديلة للتهديئة. تقييم التهديدات (حسب الحاجة). 	<ul style="list-style-type: none"> إجراء مكالمات هاتفية مع أولياء الأمور/الأوصياء (ضروري). فترة التفكير والتأمل (لمدة حصّة واحدة). الإبعاد من الفصل (لمدة أقل من نصف يوم دراسي) مع التدخلات السلوكية/الدعم الأكاديمي. الاحتجاز أثناء فترة الغداء/فترة غداء بديلة. استراحة داخلية/فترة استراحة بديلة. كتابة خطاب اعتذار أو أداء مهمة كتابية أو تنفيذ مشروع تصحيحي تربوي يركز على التعلم/ممارسة السلوك المرغوب. مراقبة الفصل مع إجراء محادثة تصالحية بين المعلم والطالب لمناقشة السلوك/التوقعات. فقدان الامتيازات (مثل ممارسة نشاط، الذهاب لنادي، ممارسة رياضة، حجب اختيار، إلخ). التوقيع على عقد/أوراق السلوك اليومي مع تقديم حوافز على اتباع السلوك الإيجابي (موقعة من الطالب والمعلمين وأولياء الأمور). تفقد الأوضاع باستمرار.
---	--	---

سلوكيات الفئة "أ": السلوكيات التي تمنع الطالب أو طلاب آخرين من إحراز تقدم أكاديمي (BAP).							
المستوى 5	المستوى 4	المستوى 3	المستوى 2	المستوى 1	الإجراء في الفصل	وصف السلوك	رمز السلوك المخالف للدليل (SBAR)
				•	•	سلوك يؤثر في العملية التعليمية داخل الفصل (التحدث، الضوضاء المفرطة، تشتت الانتباه وعدم التركيز على المهمة قيد التنفيذ، الخروج من المقعد، حيازة أغراض تشتت الانتباه، استخدام أجهزة إلكترونية استخدامًا غير لائق).	BAP1
				•	•	سلوك يؤثر في العملية التعليمية خارج الفصل (الضوضاء المفرطة، مقاطعة الفصل، إلخ).	BAP2
				•	•	خيانة الأمانة المدرسية (الغش والسرقة الأدبية).	BAP3
				•	•	التأخر في الوصول إلى الفصل بدون عذر.	BAP4
				•	•	التأخر في الوصول إلى المدرسة بدون عذر.	BAP5
						* غير مسموح بتطبيق إجراءات تستبعد الطالب من الفصل (وزارة التعليم بولاية فرجينيا).	
						* غير مسموح بتطبيق إجراءات تستبعد الطالب من الفصل (وزارة التعليم بولاية فرجينيا).	

الفئة "ب": السلوكيات المتعلقة بالعمليات المدرسية (BSO) التي تؤثر في التشغيل اليومي للإجراءات المدرسية.							
المستوى 5	المستوى 4	المستوى 3	المستوى 2	المستوى 1	الإجراء في الفصل	وصف السلوك	رمز السلوك المخالف للدليل (SBAR)
			• فقط عند تكرار المخالفة	•		تعديل وثيقة رسمية أو سجل رسمي.	BSO1
			• فقط عند تكرار المخالفة	•	•	إعطاء معلومات كاذبة للموظفين/التحريف.	BSO2
			• فقط عند تكرار المخالفة	•	•	رفض الامتثال لطلبات الموظفين بطريقة تؤثر في تشغيل المدرسة.	BSO3
			• فقط عند تكرار المخالفة	•		عدم الالتزام بالجزاء التأديبي.	BSO5
				•	•	جلب أشخاص غير مُصرَّح لهم بدخول المبنى المدرسي أو السماح لهم بدخوله.	BSO6
				•	•	مخالفة قواعد الزي المدرسي.	BSO7

			● فقط عند تكرار المخالفة	●	●	المقامرة (ألعاب الحظ مقابل المال أو الريح).	BSO8
				●	●	حيازة أغراض غير مناسبة للمدرسة (ألعاب، أجهزة إلكترونية، إلخ).	BSO9
				●	●	حيازة أغراض مسروقة.	BSO10
			● فقط عند تكرار المخالفة	●	●	الاستخدام غير المُصرَّح به للمعدات الإلكترونية المدرسية أو المعدات المدرسية الأخرى.	BSO11
			● فقط عند تكرار المخالفة	●	●	مخالفة سياسة الاستخدام المقبول للتكنولوجيا.	BSO12
			● فقط عند تكرار المخالفة	●	●	مخالفة سياسة مجلس إدارة المدارس حول حيازة أجهزة الاتصال المحمولة أو استخدامها.	BSO13
			● فقط عند تكرار المخالفة	●	●	تخريب الممتلكات المدرسية أو الممتلكات الشخصية أو الرسوم على جدرانها أو إلحاق الضرر بها.	BSO14
			● فقط عند تكرار المخالفة	●	●	عدم ذهاب الطالب إلى الفصل عندما يؤمَّر بذلك.	BSO15
			● فقط عند تكرار المخالفة	●	●	وجود الطالب في منطقة بالحرم المدرسي غير مُصرَّح له بالوجود فيها.	BSO16

سلوكيات الفئة "ج": سلوكيات العلاقات (RB) التي تنشئ علاقة سلبية بين عضوين اثنين أو أكثر من أعضاء المجتمع المدرسي (بدون وقوع أي ضرر جسدي).							
رمز السلوك المخالف للدليل (SBAR)	وصف السلوك	الإجراء في الفصل	المستوى 1	المستوى 2	المستوى 3	المستوى 4	المستوى 5
RB1	التمتر <u>دون وقوع إصابات جسدية</u>	●	●	●			
RB2	التمتر الإلكتروني	●	●	●			
RB3	نشر مواد أو أدبيات غير لائقة أو توزيعها أو عرضها أو مشاركتها، ويشمل ذلك استخدام الوسائل الإلكترونية. <u>إذا كان الحادث مرتبطاً بفعل جنسي؛ انظر السلوك "RB4" أدناه.</u>	●	●	● فقط عند تكرار المخالفة			

			● فقط عند تكرار المخالفة	●	●	قول أو كتابة تعليقات أو تلميحات أو اقتراحات تتضمن إهانات جنسية أو إبداء ملاحظات أخرى ذات طبيعة جنسية، سواء مباشرة وجهاً لوجه أو من خلال وسائل الاتصالات الإلكترونية.	RB4
			● فقط عند تكرار المخالفة	●	●	سرقة المال أو الممتلكات دون استخدام القوة الجسدية.	RB5
			● فقط عند تكرار المخالفة	●	●	التحدث إلى شخص آخر بطريقة فظة وغير مهذبة.	RB6
			● فقط عند تكرار المخالفة	●	●	المضايقة والسخرية والاستهزاء والمشاركة في مواجهة لفظية والتحرير اللفظي على القتال.	RB7
			● فقط عند تكرار المخالفة	●	●	استخدام لغة أو إهانات بذيئة أو سوقية (السب، أو الشتم، أو خطاب الكراهية، أو إشارات أو إهانات العصابات) (إن كان الحادث مرتبط بفعل جنسي، انظر السلوك "RB4" أعلاه).	RB8
			● فقط عند تكرار المخالفة	●	●	استخدام الإهانات المبنية بناءً فعلياً أو مُتصورًا على أساس العرق أو الإثنية أو اللون أو الأصل القومي أو المواطنة/حالة الهجرة أو الوزن أو الجنس أو الهوية الجنسية أو التعبير الجنسي أو التوجه الجنسي أو الإعاقة (بشروط وجود شخص مستهدف/ضحية).	RB9
			● فقط عند تكرار المخالفة	●	●	عدم الرد على أسئلة الموظفين أو طلباتهم.	RB10
		● فقط عند تكرار المخالفة	●	●	●	الاتصال الجسدي غير المرغوب فيه أو غير اللائق.	RB11

سلوكيات الفئة "د": السلوكيات المثيرة للقلق على السلامة (BSC) التي تنشئ ظروفًا غير آمنة للطلاب أو الموظفين أو زوار المدرسة.							
المستوى	المستوى	المستوى	المستوى	المستوى	الإجراء في الفصل	وصف السلوك	رمز السلوك المخالف للدليل (SBAR)
5	4	3	2	1		حيازة الكحول أو استخدامه.	BSC1

	•	•	•			توزيع الكحول على طلاب آخرين.	BSC2
		•	•	•		حيازة أدوات تعاطي المخدرات.	BSC3
		•	•	•		مخالفة سياسة مجلس إدارة المدارس حول تناول الأدوية المصروفة بدون وصفة طبية.	BSC4
			•	•		حيازة/استخدام منتجات التبغ والسجائر الإلكترونية ومعدات التدخين الإلكتروني.	BSC5
		•	•	•	•	التمتر دون وقوع إصابة جسدية المستمر بعد التدخل. وينبغي تصنيف التمر الذي يؤدي إلى وقوع إصابة جسدية على أنه اعتداء واعتداء بالضرب.	BSC6
		•	•	•	•	التمتر الإلكتروني المستمر بعد التدخل. ينبغي التعامل مع التمر الإلكتروني المرتبط بتهديد سلامة الطلاب والموظفين بمستوى أعلى من التدخل والعقوبات.	BSC7
			• فقط عند تكرار المخالفة	•		التحرش: إزعاج أو مهاجمة طالب أو مجموعة من الطلاب أو موظفين آخرين إزعاجاً متكرراً أو هجوماً متكرراً مما يؤدي إلى إنشاء بيئة تعليمية أو بيئة عمل مخيفة أو معادية. (التحرش غير الجنسي).	BSC8
			• فقط عند تكرار المخالفة	•		تعريض سلامة الآخرين في الحافلة المدرسية للخطر.	BSC10
		•	•			تشغيل إنذار الحريق أو إنذارات الكوارث الأخرى تشغيلاً كاذباً.	BSC11
		•	•	•		حيازة أغراض يمكن استخدامها في إشعال حريق أو التسبب في حريق أو إنتاج كميات كبيرة من الدخان.	BSC12
		• فقط عند تكرار المخالفة	•	•	•	المشاركة في سلوك متهور يُشكّل خطر إصابة الذات أو إصابة الآخرين.	BSC13
		• فقط عند تكرار المخالفة	•	•	•	القتال: استخدام العنف الجسدي بين الطلاب <u>دون</u> وقوع إصابات مرئية.	BSC14
		• فقط عند تكرار المخالفة	•	•		التحريض على إثارة اضطراب جوهري في تشغيل المدرسة أو في سلامة الموظفين و/أو الطلاب، أو التسبب في ذلك.	BSC15
			•	•	•	رمي غرض من المحتمل أن يتسبب في إثارة	BSC16

			فقط عند تكرار المخالفة			اضطراب أو وقوع إصابة أو تلف في الممتلكات.	
			● فقط عند تكرار المخالفة	●	●	إزاحة طالب آخر أو دفعه أو ضربه أو عضه دون وقوع إصابات مرئية.	BSC17
		●	●	●		الكشف عن أجزاء الجسم، أو إتيان سلوك عام فاحش أو غير لائق.	BSC18
		●	●	●		الاتصال الجسدي ذو الطبيعة الجنسية - التريبث على أجزاء من الجسم أو قرص أجزاء من الجسم أو جذب الملابس بقوة.	BSC19
		● فقط عند تكرار المخالفة	●	●		الترصّد والتعقب (وفقاً للوصف المذكور في المادة "18.2-60.3" في مدونة قوانين ولاية فرجينيا).	BSC21
	● فقط عند تكرار المخالفة	●	●	●		سرقة المال أو الممتلكات باستخدام القوة الجسدية. (بدون وجود سلاح)	BSC22
			● فقط عند تكرار المخالفة	●	●	مغادرة أرض المدرسة بدون إذن.	BSC24
		● فقط عند تكرار المخالفة	●	●		التعدي على ممتلكات الغير.	BSC25
	● فقط عندما استخدامها في التهديد أو إلحاق الإصابة	●	●	●		حيازة أدوات/مواد خطيرة يمكن استخدامها في إلحاق الأذى بالآخرين. (مثل سكين، شفرة حلاقة، مضرب بيسبول، ذخيرة، إلخ).	BSC26
	●	●	●			حيازة أي سلاح (غير السلاح الناري) على النحو المُعرّف في المادة "18.2-308.1" (مثل مسدس الهواء، مسدس الإيسوفت، مسدس الليزر، المسدس الصاعق، السلاح الهوائي، إلخ).	BSC27

سلوكيات الفئة "ه": السلوكيات التي تُعرض النفس أو الآخرين للخطر (BESO). تهدد هذه السلوكيات صحة أو سلامة أو رفاهية الطالب أو الآخرين في المجتمع المدرسي.

المستوى 5	المستوى 4	المستوى 3	المستوى 2	المستوى 1	الإجراء في الفصل	وصف السلوك	رمز السلوك المخالف للدليل (SBAR)
	● فقط عند تكرار المخالفة	●	●	●		الطالب ينوي التسبب في إيقاع إصابة جسدية بشخص آخر دون وقوع أي إصابات مرئية.	BESO1
	● فقط عند تكرار المخالفة	●	●	●		التسبب في تعرض شخص آخر لإصابة جسدية.	BESO2
		● فقط عند تكرار المخالفة	●	●		استخدام العنف الجسدي بين الطلاب أو ضد شخص آخر دون وقوع إصابات.	BESO3
		● فقط عند تكرار المخالفة	●	●		الموظفين المهاجمين: استخدام القوة ضد موظف دون وقوع إصابات.	BESO4
		●				المخدرات: حيازة المواد الخاضعة للرقابة أو المخدرات غير القانونية أو المُستنشقات أو المهلوسات الاصطناعية أو الأدوية المصروفة بوصفة طبية غير المُصرَّح بها.	BESO5
		●				المخدرات: الوقوع تحت تأثير المواد الخاضعة للرقابة أو المخدرات غير القانونية أو المُستنشقات أو المهلوسات الاصطناعية أو الأدوية المصروفة بوصفة طبية غير المُصرَّح بها.	BESO6
		●				المخدرات: استخدام المواد الخاضعة للرقابة أو المخدرات غير القانونية أو المهلوسات الاصطناعية أو الأدوية المصروفة بوصفة طبية غير المُصرَّح بها.	BESO7
●	●	●	●			الحريق: محاولة إشعال حريق أو المساعدة في إشعال حريق أو إشعال حريق.	BESO9
		●	●			السلوك المرتبط بالعصابات: المشاركة في سلوك تهديدي أو سلوك خطير مرتبط بالعصابات على النحو المُعرَّف في المادة "18.2-46.1".	BESO10

						الأعمال المرهقة على النحو المُعرّف في المادة "18.2-56" والمشار إليه في المادة "22.1-279.6".	BESO1 1
	● فقط عند تكرار المخالفة					تهديد موظف أو التحريض على العنف ضده أو إصابته أو إلحاق الأذى به.	BESO1 2
		● فقط عند تكرار المخالفة				تهديد طالب آخر أو التحريض على العنف ضده أو إصابته أو إلحاق الأذى به.	BESO1 3
	● فقط عند تكرار المخالفة					تهديد طالب أو آخرين أو تخويفهم أو التحريض على العنف ضدهم أو إصابتهم أو إلحاق الأذى بهم <u>كتابياً</u> .	BESO1 4
	● فقط عند تكرار المخالفة					استخدام غرض لا يُعتبر سلاحًا بشكل عام في تهديد موظف بإصابته/محاولة إصابته.	BESO1 5
	● فقط عند تكرار المخالفة					استخدام غرض لا يُعتبر سلاحًا بشكل عام في تهديد طالب/آخرين بإصابتهم/محاولة إصابتهم.	BESO1 6
●	●	●	●			التهديد بوجود قنبلة.	BESO1 7
●						ارتكاب تهمة خطيرة أو جنائية وانتظار صدور قرار الجهات المختصة في المجتمع.	BESO1 8

سلوكيات الفئمة "و": السلوكيات الموصوفة في سياسة خيار اختيار المدارس غير الآمنة بولاية فرجينيا المطبقة تطبيقاً إلزامياً بموجب قانون "النجاح لكل طالب" الصادر في عام 2015. هذه السلوكيات إشارات تحذيرية على المدرسة الخطيرة خطراً مستمراً (PD).

المستوى 5	المستوى 4	المستوى 3	المستوى 2	المستوى 1	الإجراء في الفصل	وصف السلوك	رمز السلوك المخالف للدليل (SBAR)
●						القتل - بسلاح ناري	PD1
●						القتل - بسلاح آخر	PD2
●	●					الاعتداء الجنسي	PD3
●	●					محاولة الاعتداء الجنسي	PD4
●	●					استخدام قنبلة	PD5
●	●					الاعتداء بسلاح نارية أو بسلاح	PD6
●	●					السرقه أو محاولة السرقه	PD7
●	●					الاختطاف	PD8

•	•					جرح شخص جرحاً خبيثاً بدون سلاح	PD9
•	•					الاعتداء الجنسي الشديد على طالب	PD10
•	•	•				حيازة مسدس حيازة غير قانونية	PD11
•	•	•				حيازة بندقية حيازة غير قانونية	PD12
•	•	•				حيازة أي سلاح آخر يطلق مقذوفات حيازة غير قانونية	PD13
•	•	•				حيازة قنبلة حيازة غير قانونية	PD14
•	•	•				حيازة الأسلحة النارية الأخرى حيازة غير قانونية: القنابل الحارقة، أو المواد أو الأجهزة المتفجرة، أو الأجهزة المتفجرة الزائفة بموجب المادة "18.2-85"، أو الأجهزة الحارقة المتفجرة على النحو المُعرّف في المادة "18.2-433.1"، أو القنابل الكيميائية بموجب المادة "18.2-87.1".	PD15
•	•					حيازة المخدرات والمواد الخاضعة للرقابة حيازة غير قانونية بقصد توزيعها أو بيعها.	PD16

إطار عمل الإجراءات الإدارية المُتخذة رُداً على سلوكيات الطلاب بالمديرية التعليمية (APS) - المدارس الثانوية (مستمد من إطار العمل الإداري للمدارس الثانوية/الخريطة البيانية)

تاريخ التحديث: 05 أغسطس 2024

سلوكيات الفئة "أ": السلوكيات التي تمنع الطالب أو طلاب آخرين من إحراز تقدم أكاديمي (BAP).							
رمز المخالف للسلوك (SBAR)	وصف السلوك	الإجراء في الفصل	المستوى 1	المستوى 2	المستوى 3	المستوى 4	المستوى 5
BAP1	سلوك يؤثر في العملية التعليمية داخل الفصل (التحدث، الضوضاء المفرطة، تشتت الانتباه وعدم التركيز على المهمة قيد التنفيذ، الخروج من المقعد، حيازة أغراض تشتت الانتباه، استخدام أجهزة إلكترونية استخداماً غير لائق).	•	•				
BAP2	سلوك يؤثر في العملية التعليمية خارج الفصل (الضوضاء المفرطة، مقاطعة الفصل، إلخ).	•	•				
BAP3	خيانة الأمانة المدرسية (الغش والسرقة الأدبية).	•	•				
BAP4	التأخر في الوصول إلى الفصل بدون عذر.	•	•				* غير مسموح بتطبيق إجراءات تستبعد الطالب من الفصل (وزارة التعليم بولاية فرجينيا).
BAP5	التأخر في الوصول إلى المدرسة بدون عذر.	•	•				* غير مسموح بتطبيق إجراءات تستبعد الطالب من الفصل (وزارة التعليم بولاية فرجينيا).

الفئة 'ب': السلوكيات المتعلقة بالعمليات المدرسية (BSO) التي تؤثر في التشغيل اليومي للإجراءات المدرسية.							
المستوى 5	المستوى 4	المستوى 3	المستوى 2	المستوى 1	الإجراء في الفصل	وصف السلوك	رمز السلوك المخالف للدليل (SBAR)
			•	•		تعديل وثيقة رسمية أو سجل رسمي.	BSO1
		•	•	•	•	إعطاء معلومات كاذبة للموظفين/التحريف.	BSO2
		•	•	•	•	رفض الامتثال لطلبات الموظفين بطريقة تؤثر في تشغيل المدرسة.	BSO3
		•	•	•		عدم الالتزام بالجزاء التأديبي.	BSO5
			•	•		جلب أشخاص غير مُصرَّح لهم بدخول المبنى المدرسي أو السماح لهم بدخوله.	BSO6
				•	•	مخالفة قواعد الزي المدرسي.	BSO7
		•	•	•		المقامرة (العباب الحظ مقابل المال أو الريح).	BSO8
		•	•	•	•	حيازة أغراض غير مناسبة للمدرسة (العباب، أجهزة إلكترونية، إلخ).	BSO9
		•	•	•	•	حيازة أغراض مسروقة.	BSO10
			•	•	•	الاستخدام غير المُصرَّح به للمعدات الإلكترونية المدرسية أو المعدات المدرسية الأخرى.	BSO11
			•	•	•	مخالفة سياسة الاستخدام المقبول للتكنولوجيا.	BSO12
			•	•	•	مخالفة سياسة مجلس إدارة المدارس حول حيازة أجهزة الاتصال المحمولة أو استخدامها.	BSO13
		•	•	•	•	تخريب الممتلكات المدرسية أو الممتلكات الشخصية أو الرسوم على جدرانها أو إلحاق الضرر بها.	BSO14
			•	•	•	عدم ذهاب الطالب إلى الفصل عندما يُؤمَّر بذلك.	BSO15
			•	•	•	وجود الطالب في منطقة بالحرم المدرسي غير مُصرَّح له بالوجود فيها.	BSO16

سلوكيات الفئة "ج":							
سلوكيات العلاقات (RB) التي تنشئ علاقة سلبية بين عضوين اثنين أو أكثر من أعضاء المجتمع المدرسي (بدون وقوع أي ضرر جسدي).							
المستوى 5	المستوى 4	المستوى 3	المستوى 2	المستوى 1	الإجراء في الفصل	وصف السلوك	رمز السلوك المخالف للدليل (SBAR)
		● فقط عند تكرار المخالفة	●	●	●	التمتر دون وقوع إصابات جسدية	RB1
		● فقط عند تكرار المخالفة	●	●	●	التمتر الإلكتروني	RB2
		● فقط عند تكرار المخالفة	●	●	●	نشر مواد أو أدبيات غير لائقة أو توزيعها أو عرضها أو مشاركتها، ويشمل ذلك استخدام الوسائل الإلكترونية. <u>(إذا كان الحادث مرتبط بفعل جنسي، انظر السلوك "RB4" أدناه).</u>	RB3
		● فقط عند تكرار المخالفة	●	●	●	قول أو كتابة تعليقات أو تلميحات أو اقتراحات تتضمن إهانات جنسية أو إبداء ملاحظات أخرى ذات طبيعة جنسية، سواء مباشرةً وجهاً لوجه أو من خلال وسائل الاتصالات الإلكترونية.	RB4
		● فقط عند تكرار المخالفة	●	●	●	سرقة المال أو الممتلكات دون استخدام القوة الجسدية.	RB5
		● فقط عند تكرار المخالفة	●	●	●	التحدث إلى شخص آخر بطريقة فظة وغير مهذبة.	RB6
		● فقط عند تكرار المخالفة	●	●	●	المضايقة والسخرية والاستهزاء والمشاركة في مواجهة لفظية والتحريض اللفظي على القتال.	RB7
		● فقط عند تكرار المخالفة	●	●	●	استخدام لغة أو إيماءات بذيئة أو سوقية (السب، أو الشتم، أو خطاب الكراهية، أو إشارات أو إيماءات العصابات) <u>(إذا كان الحادث مرتبط بفعل جنسي، انظر السلوك "RB4" أعلاه).</u>	RB8

		● فقط عند تكرار المخالفة	●	●	●	استخدام الإهانات المبنية بناءً فعلياً أو مُتصوِّراً على أساس العرق أو الإثنية أو اللون أو الأصل القومي أو المواطنة/حالة الهجرة أو الوزن أو الجنس أو الهوية الجنسية أو التعبير الجنسي أو التوجه الجنسي أو الإعاقة. (يشترط وجود شخص مستهدف/ضحية)	RB9
			●	●	●	عدم الرد على أسئلة الموظفين أو طلباتهم.	RB10
	● فقط عند تكرار المخالفة	●	●	●	●	الاتصال الجسدي غير المرغوب فيه أو غير اللائق.	RB11

سلوكيات الفئة "د": السلوكيات المثيرة للقلق على السلامة (BSC) التي تنشئ ظروفًا غير آمنة للطلاب أو الموظفين أو زوار المدرسة.							
المستوى 5	المستوى 4	المستوى 3	المستوى 2	المستوى 1	الإجراء في الفصل	وصف السلوك	رمز السلوك المخالف للدليل (SBAR)
		●	●	●		حيازة الكحول أو استخدامه.	BSC1
	●	●	●	●		توزيع الكحول على طلاب آخرين.	BSC2
	●	●	●			حيازة أدوات تعاطي المخدرات.	BSC3
		●	●	●		مخالفة سياسة مجلس إدارة المدارس حول تناول الأدوية المصروفة بدون وصفة طبية.	BSC4
		●	●			حيازة/استخدام منتجات التبغ والسجائر الإلكترونية ومعدات التدخين الإلكتروني.	BSC5
	●	●	●			التمتر دون وقوع إصابة جسدية المستمر بعد التدخل. وينبغي تصنيف التمر الذي يؤدي إلى وقوع إصابة جسدية على أنه اعتداء واعتداء بالضرب.	BSC6
	●	●	●			التمتر الإلكتروني المستمر بعد التدخل. ينبغي التعامل مع التمر الإلكتروني المرتبط بتهديد سلامة الطلاب والموظفين بمستوى أعلى من التدخل والعقوبات.	BSC7
			● فقط عند تكرار المخالفة	●	●	التحرش: إزعاج أو مهاجمة طالب أو مجموعة من الطلاب أو موظفين آخرين إزعاجًا متكررًا أو هجومًا متكررًا مما يؤدي إلى إنشاء بيئة تعليمية أو بيئة عمل مخيفة أو معادية. (التحرش غير الجنسي).	BSC8
		●	●	●		تعريض سلامة الآخرين في الحافلة المدرسية للخطر.	BSC10
	●	●				تشغيل إنذار الحريق أو إنذارات الكوارث الأخرى تشغيلًا كاذبًا.	BSC11

		•	•			حيازة أغراض يمكن استخدامها في إشعال حريق أو التسبب في حريق أو إنتاج كميات كبيرة من الدخان.	BSC12
			•	•	•	المشاركة في سلوك متهور يُشكّل خطر إصابة الذات أو إصابة الآخرين.	BSC13
		•	•			القتال: استخدام العنف الجسدي بين الطلاب <u>دون</u> وقوع إصابات مرئية.	BSC14
		•	•			التحريض على إثارة اضطراب جوهري في تشغيل المدرسة أو في سلامة الموظفين و/أو الطلاب، أو التسبب في ذلك.	BSC15
			•	•	•	رمي غرض من المحتمل أن يتسبب في إثارة اضطراب أو وقوع إصابة أو تلف في الممتلكات.	BSC16
			•	•	•	إزاحة طالب آخر أو دفعه أو ضربه أو عضه <u>دون</u> وقوع إصابات مرئية.	BSC17
			•			الكشف عن أجزاء الجسم، أو إتيان سلوك عام فاحش أو غير لائق.	BSC18
		•	•	•	•	الاتصال الجسدي ذو الطبيعة الجنسية - التزيت على أجزاء من الجسم أو قرص أجزاء من الجسم أو جذب الملابس بقوة.	BSC19
			•	•	•	الترصّد والتعقب (وفقاً للوصف المذكور في المادة "18.2-60.3" في مدونة قوانين ولاية فرجينيا).	BSC21
	•	•	•	•		سرقة المال أو الممتلكات باستخدام القوة الجسدية. (بدون وجود سلاح)	BSC22
				•	•	مغادرة أرض المدرسة بدون إذن.	BSC24
			•	•		التعدي على ممتلكات الغير.	BSC25
	•		•	•	•	حيازة أدوات/مواد خطيرة يمكن استخدامها في إلحاق الأذى بالآخرين. (مثل سكين، شفرة حلاقة، مضرب بيسبول، ذخيرة، إلخ).	BSC26
	•	•				حيازة أي سلاح (غير السلاح الناري) على النحو المُعرّف في المادة "18.2-308.1" (مثل مسدس الهواء، مسدس الإيسوفت، مسدس الليزر، المسدس الصاعق، السلاح الهوائي، إلخ).	BSC27

سلوكيات الفئة "ه": السلوكيات التي تُعرض النفس أو الآخرين للخطر (BESO). تهدد هذه السلوكيات صحة أو سلامة أو رفاهية الطالب أو الآخرين في المجتمع المدرسي.							
المستوى 5	المستوى 4	المستوى 3	المستوى 2	المستوى 1	الإجراء في الفصل	وصف السلوك	رمز السلوك المخالف للدليل (SBAR)
		•	•			الطالب يبنوي التسبب في إيقاع إصابة جسدية بشخص آخر <u>دون وقوع أي إصابات مرئية</u>	BESO1
	•	•				التسبب في تعرض شخص آخر لإصابة جسدية.	BESO2
		•				استخدام العنف الجسدي بين الطلاب أو ضد شخص آخر <u>دون وقوع إصابات</u> .	BESO3
	•	•				الموظفين المهاجمين: استخدام القوة ضد موظف <u>دون وقوع إصابات</u> .	BESO4
		•				المخدرات: حيازة المواد الخاضعة للرقابة أو المخدرات غير القانونية أو المُستنشقات أو المهلوسات الاصطناعية أو الأدوية المصروفة بوصفة طبية غير المُصرَّح بها.	BESO5
		•				المخدرات: الوقوع تحت تأثير المواد الخاضعة للرقابة أو المخدرات غير القانونية أو المُستنشقات أو المهلوسات الاصطناعية أو الأدوية المصروفة بوصفة طبية غير المُصرَّح بها.	BESO6
		•				المخدرات: استخدام المواد الخاضعة للرقابة أو المخدرات غير القانونية أو المهلوسات الاصطناعية أو الأدوية المصروفة بوصفة طبية غير المُصرَّح بها.	BESO7
•	•	•				الحريق: محاولة إشعال حريق أو المساعدة في إشعال حريق أو إشعال حريق.	BESO9
	•	•				السلوك المرتبط بالعصابات: المشاركة في سلوك تهديدي أو سلوك خطير مرتبط بالعصابات على النحو المُعرَّف في المادة "18.2-46.1".	BESO10
		•				الأعمال المُرهقة على النحو المُعرَّف في المادة "18.2-56" والمشار إليه في المادة "22.1- 279.6".	BESO11
		•	•			تهديد موظف أو التحريض على العنف ضده أو إصابته أو إلحاق الأذى به.	BESO12
		•	•			تهديد طالب آخر أو التحريض على العنف ضده أو إصابته أو إلحاق الأذى به.	BESO13
		•	•			تهديد طالب أو آخرين أو تخويفهم أو التحريض على العنف ضدهم أو إصابتهم أو إلحاق الأذى بهم <u>بكتائب</u> .	BESO14

•	•	•				استخدام غرض لا يُعتبر سلاحًا بشكل عام في تهديد موظف بإصابته/محاولة إصابته.	BESO15
•	•	•				استخدام غرض لا يُعتبر سلاحًا بشكل عام في تهديد طلاب/آخرين بإصابتهم/محاولة إصابتهم.	BESO16
•	•	•				التهديد بوجود قنبلة.	BESO17
•						ارتكاب تهمة خطيرة أو جنائية وانتظار صدور قرار الجهات المختصة في المجتمع.	BESO18

سلوكيات الفئة "و": السلوكيات الموصوفة في سياسة خيار اختيار المدارس غير الآمنة بولاية فرجينيا المطبقة تطبيقاً إلزامياً بموجب قانون "النجاح لكل طالب" الصادر في عام 2015. هذه السلوكيات إشارات تحذيرية على المدرسة الخطيرة خطراً مستمراً (PD).

المستوى 5	المستوى 4	المستوى 3	المستوى 2	المستوى 1	الإجراء في الفصل	وصف السلوك	رمز السلوك المخالف للدليل (SBAR)
•						القتل - سلاح ناري	PD1
•						القتل - سلاح آخر	PD2
•	•					الاعتداء الجنسي	PD3
•	•					محاولة الاعتداء الجنسي	PD4
•	•					استخدام قنبلة	PD5
•	•					الاعتداء بسلاح نارية أو سلاح	PD6
•	•					السرقه أو محاولة السرقه	PD7
•	•					الاختطاف	PD8
•	•					جرح شخص جرحاً خفيفاً بدون سلاح	PD9
•	•					الاعتداء الجنسي الشديد على طالب	PD10
•	•					حيازة مسدس حيازة غير قانونية	PD11
•	•					حيازة بندقية حيازة غير قانونية	PD12
•	•					حيازة أي سلاح آخر يطلق مقذوفات حيازة غير قانونية	PD13
•	•					حيازة قنبلة حيازة غير قانونية	PD14
•	•					حيازة الأسلحة النارية الأخرى حيازة غير قانونية: القنابل الحارقة، أو المواد أو الأجهزة المتفجرة، أو الأجهزة المتفجرة الزائفة بموجب المادة "18.2-85"، أو الأجهزة الحارقة المتفجرة على النحو المُعرّف في المادة "18.2-433.1"، أو القنابل الكيميائية بموجب المادة "18.2-87.1".	PD15
•	•					حيازة المخدرات والمواد الخاضعة للرقابة حيازة غير قانونية بقصد توزيعها أو بيعها.	PD16

الملحق "XX": إرشادات تأديب الطلاب أصحاب الهمم

تقييم السلوك الوظيفي (FBA) وخطة التدخل السلوكي (BIP)

يجوز لأولياء الأمور/الأوصياء وموظفي المدرسة طلب عقد اجتماع البرنامج التربوي الفردي (IEP) في أي وقت إذا كانت هناك مخاوف بشأن سلوك الطالب. وقد يُطلب من الأخصائي النفسي المدرسي أو أخصائي التدخل السلوكي أو أخصائيين آخرين ذوي الصلة المشاركة في اجتماع البرنامج التربوي الفردي (IEP). وسيناقش فريق البرنامج التربوي الفردي (IEP) سلوك الطالب، ويجوز له تقرير أي مما يلي بعد العمل مع ولي الأمر/الوصي:

- إضافة أو تعديل الأهداف والتجهيزات الخاصة وخدمات معالجة السلوكيات في البرنامج التربوي الفردي (IEP).
- إجراء تقييم يُطلق عليه اسم تقييم السلوك الوظيفي (FBA) ووضع خطة التدخل السلوكي (BIP) حسب الحاجة.
- تقييم السلوك الوظيفي (FBA): يُجرى تقييم السلوك الوظيفي لتحديد السبب الأساسي أو الوظائف الأساسية وراء السلوك الذي يُبديه الطفل والذي يمنع الطالب أو أقرانه من التعلم. وقد يشمل هذا التقييم مراجعة البيانات السلوكية الحالية أو جمع بيانات جديدة أو تقييمات جديدة مثل الملاحظات وفقاً لما يراه فريق البرنامج التربوي الفردي (IEP) ضرورياً.
- خطة التدخل السلوكي (BIP) - هي خطة تستخدم التدخلات السلوكية الإيجابية ووسائل الدعم السلوكية الإيجابية في معالجة السلوكيات التي تؤثر في تعليم الطلاب أصحاب الهمم أو في تعليم الآخرين أو السلوكيات التي تتطلب اتخاذ إجراءات تأديبية (وفقاً للوائح ولاية فرجينيا 2010).
- يجب على فريق البرنامج التربوي الفردي (IEP) وضع خطة تدخل سلوكي أو مراجعة خطة التدخل السلوكي الموجودة، وذلك بعد جمع معلومات كافية لتحديد الوظائف السلوكية. ويجب على موظفي المدرسة الذين يعرفون الطالب معرفة مباشرة كتابة الخطة. وينبغي أن تشمل الخطة إستراتيجية واحدة أو عدة إستراتيجيات للقضاء على السلوك المسبب للمشاكل، وإستراتيجية واحدة أو عدة إستراتيجيات لتعزيز السلوك البديل، وأية مساعدات أو داعمات تكميلية ضرورية لمعالجة السلوك. ومن المهم أيضاً أن يؤخذ بعين الاعتبار أي دعم أو أي تدريب على مهارات مُقَدَّم من الموظفين ضروري لتنفيذ الخطة المُقترحة. وقد تُعرض على الطالب خيارات تدخل متعددة -متى أمكن- لكي يرتبها حسب رغبته. (وزارة التعليم بولاية فرجينيا)

تأديب الطلاب ذوي البرامج التربوية الفردية (IEP) أو خطة الفقرة 504

يجوز تأديب الطلاب أصحاب الهمم بالوسائل نفسها التي يُؤدَّب بها الطلاب من غير أصحاب الهمم في معظم الحالات. ومع ذلك، يجب أخذ بعض الاعتبارات الخاصة بعين الاعتبار:

- إذا رغب الطالب في تقديم إفادة خطية بشأن الحادث التأديبي، ستُقدَّم للطالب أي تجهيزات خاصة منصوص عليها في البرنامج التربوي الفردي (IEP) أو خطة الفقرة 504 ضرورية للطالب لصياغة الإفادة الخطية.
- عندما يشمل حادث تأديبي طالباً يعاني من إعاقة فكرية أو تنموية، وربما يؤدي هذا الحادث التأديبي إلى إيقاف هذا الطالب عن الدراسة أياً كان نوع الإيقاف، فلا يجوز لموظفي المدرسة طلب إفادة من الطالب حتى يُحظر أحد أولياء الأمور/الأوصياء بالحادث.
- قبل اتخاذ قرار بإيقاف طالب من أصحاب الهمم عن الدراسة أو إحالته إلى مدير المديرية التعليمية/نائبه، يجب على المدير التشاور مع مسؤول حالة الطالب أو عضو آخر في لجنة الفقرة 504 أو فريق البرنامج التربوي الفردي (IEP) والاطلاع على خطة الفقرة 504 أو البرنامج التربوي الفردي (IEP) الخاص بالطالب -بما في ذلك أي خطة تدخل سلوكي (BIP)- وأخذ أي ظروف خاصة في الاعتبار.

يجوز استبعاد طالب من أصحاب الهمم من برنامجه التعليمي لفترة قصيرة الأجل تصل إلى عشرة (10) أيام متتالية أو تراكمية في العام الدراسي، تماماً مثلما يحدث مع جميع الطلاب الآخرين. ولكن يحق للطالب أصحاب الهمم المطالبة بإجراء مراجعة تحديد أسباب المظهر السلوكي عندما ينظر موظفو المدرسة في استبعاد الطالب لفترة طويلة الأجل أو إجراء تغيير في الالتحاق لأسباب تأديبية.

مراجعة تحديد أسباب المظهر السلوكي (MDR)

إذا كان الفريق المدرسي ينظر في استبعاد طالب من أصحاب الهمم (مثل طالب يُشتبه في أنه يعاني من إعاقة أو طالب لديه برنامج تربوي فردي (IEP) أو طالب لديه خطة الفقرة 504) لفترة طويلة الأجل بسبب مخالفة مدونة قواعد سلوك الطلاب، يحق للطالب المطالبة بإجراء مراجعة تحديد أسباب المظهر السلوكي (MDR). يجب تحديد موعد مراجعة (MDR) في أقرب وقت ممكن وفي موعد أقصاه عشرة (10) أيام دراسية من قرار الفريق المدرسي استبعاد الطالب استبعاداً طويل الأجل.

الاستبعاد الطويل الأجل هو أي إجراء تأديبي يُستبعد بموجبه الطالب من بيئته التعليمية المعتادة لأي مما يلي:

- 1- الإيقاف عن الدراسة لمدة تزيد عن عشرة (10) أيام دراسية متتالية.
- 2- صدور سلسلة من قرارات الاستبعاد القصير الأجل (عشرة (10) أيام دراسية أو أقل) تتراكم إلى أكثر من عشرة (10) أيام دراسية في العام الدراسي الواحد، وتُشكّل نمطاً.

مراجعة تحديد أسباب المظهر السلوكي (MDR) اجتماع لفريد للبرنامج التربوي الفردي (IEP) أو للجنة الفقرة 504. ومن الأفراد الذي يجب عليهم المشاركة في هذه المراجعة جميع أعضاء فريق البرنامج التربوي الفردي (IEP) أو لجنة الفقرة 504، وكذلك أولياء الأمور والطالب. ويجب على فريق البرنامج التربوي الفردي (IEP) أو لجنة الفقرة 504 في مراجعة تحديد أسباب المظهر السلوكي (MDR) تحديد هل كان السلوك الذي تستند إليه توصية استبعاد الطالب استبعاداً طويل الأجل مظهرًا من مظاهر إعاقة الطالب أم لا. وسيراجع فريق البرنامج التربوي الفردي (IEP) أو لجنة الفقرة 504 سلوك الطالب ومعلومات أخرى ذات صلة لاتخاذ هذا القرار مثل: مستويات الأداء الأكاديمي والوظيفي الحالية للطالب، والبرنامج التربوي الفردي (IEP) الحالي أو خطة الفقرة 504 الحالية، والتقييمات والملاحظات الحالية، وآراء أولياء الأمور والطالب، والبيانات التاريخية أو الحالية الأخرى المتعلقة بإعاقات الطالب.

يجب على فريق البرنامج التربوي الفردي (IEP) أو لجنة الفقرة 504 الإجابة على أحد السؤالين التاليين لتحديد هل كان السلوك الذي تستند إليه توصية استبعاد الطالب استبعاداً طويل الأجل مظهرًا من مظاهر إعاقة الطالب أم لا:

- 1- هل كان السلوك محل النظر ناتجًا عن إعاقة الطالب أو مرتبطًا ارتباطًا مباشرًا وجوهريًا بها؟
- 2- هل كان السلوك محل النظر نتيجة مباشرة لعدم تنفيذ البرنامج التربوي الفردي (IEP) للطالب أو خطة الفقرة 504 الخاصة به؟

إذا أجاب فريق البرنامج التربوي الفردي (IEP) أو لجنة الفقرة 504 بـ "نعم" على أي من السؤالين المذكورين أعلاه، إذن كان سلوك الطالب مظهرًا من مظاهر إعاقة. أما إذا كانت الإجابة على كلا السؤالين هي "لا"، إذن سلوك الطالب ليس مظهرًا من مظاهر إعاقة.

إذا أُحيل طالب من أصحاب الهمم إلى مدير المديرية التعليمية/نائبه، سترسل نتائج مراجعة تحديد أسباب المظهر السلوكي (MDR) إلى نائب مدير المديرية التعليمية للنظر فيها قبل عقد جلسة الاستماع. برجاء العلم بما يلي: لا تنطبق سبل الحماية من الإجراءات التأديبية المرتبطة بالفقرة 504 على الأفراد المتورطين حاليًا في الاستخدام غير القانوني للمخدرات.

إذا قرّر فريق مراجعة تحديد أسباب المظهر السلوكي (MDR) أن السلوك كان مظهرًا من مظاهر إعاقة الطالب، ولم يلحق هذا السلوك ضررًا جسيمًا بضحية أو لم يمثل تهديدًا بالحق ضرر جسيم بضحية مستقبلية، سيلغي مدير المدرسة/نائبه قرار الإحالة إلى مدير المديرية التعليمية/نائبه، ولن تتعدّد جلسة استماع. وإذا كانت هناك ضحية أو ضحية محتملة، ستعقد جلسة استماع للنظر في اتخاذ تدابير سلامة ملائمة وتدابير حماية ملائمة.

كان سلوك الطلاب مظهرًا من مظاهر إعاقة: إذا تقرر أن سلوك الطالب كان مظهرًا من مظاهر إعاقة، سيعود الطالب إلى الالتحاق والبرنامج المذكور في برنامجه التربوي الفردي (IEP) أو خطته الفقرة 504. ولكن قد تتغير المدرسة الملحق بها الطالب وينقل إلى مدرسة أخرى توفر الخدمات نفسها. إضافة إلى ذلك:

- يجوز لأولياء الأمور/الأوصياء وموظفي المدرسة الموافقة على إجراء تغيير في الالتحاق. ويجوز لمدير المديرية التعليمية/نائبه، في ظروف نادرة، وفي الحالات التي تتضمن مخدرات أو أسلحة أو إصابة جسدية خطيرة فقط، إصدار قرار بإلحاق الطالب ببيئة بديلة مؤقتة لمدة 45 يومًا دون موافقة ولي الأمر/الوصي إلى حين صدور نتيجة العملية التأديبية وفقًا للمادة "8VAC20-81-160 C.5" في مدونة قوانين ولاية فرجينيا.
- يجوز للمديرية التعليمية تعجيل الإجراءات القانونية الواجبة لنظام التعليم الخاص بهدف تغيير التحاق الطالب، وذلك إذا لم يوافق ولي الأمر على إجراء تغيير في التحاق الطالب، وكان إبقاء الطالب في التحاقه الحالي من المحتمل احتمالية كبيرة أن يؤدي إلى تعرض الطالب أو آخرين للإصابة.
- يجب على فريق البرنامج التربوي الفردي (IEP) أو لجنة الفقرة 504 إجراء تقييم السلوك الوظيفي (FBA) في أقرب وقت ممكن إذا لم يُجرَ بالفعل أو تحديث تقييم السلوك الوظيفي (FBA) الحالي. وسيضع فريق البرنامج التربوي الفردي (IEP) خطة تدخل سلوكي (BIP) جديدة أو سيُحدّث خطة التدخل السلوكي (BIP) الموجودة بالفعل -حسب الاقتضاء- استنادًا إلى المعلومات الواردة في تقييم السلوك الوظيفي (FBA).

لم يكن سلوك الطلاب مظهرًا من مظاهر إعاقته: إذا تقرر أن سلوك الطالب ليس مظهرًا من مظاهر إعاقته، ربما يخضع الطالب لإجراء تأديبي على السلوك المرتكب (مثل تطبيق قرار الاستبعاد الطويل الأجل الموصى به). ومع ذلك، يجب توفير خدمات التعليم الخاص خلال فترة الاستبعاد الطويل الأجل حتى يستطيع الطالب مواصلة دراسة مناهج نظام التعليم العام وإحراز تقدم نحو تحقيق أهداف البرنامج التربوي الفردي (IEP).

الخدمات أثناء الاستبعاد القصير الأجل والاستبعاد الطويل الأجل

إذا صدر قرار بإيقاف طالب يتلقى خدمات التعليم الخاص من خلال برنامج تربوي فردي (IEP) عن الدراسة لمدة 10 أيام أو أكثر في العام الدراسي (يُعتبر استبعادًا طويل الأجل)، يجب على المديرية التعليمية (APS) تقديم الخدمات التي تُمكن الطالب من مواصلة دراسة منهج نظام التعليم العام وإحراز تقدم نحو تحقيق أهداف برنامجه التربوي الفردي (IEP). ويمكن فعل ذلك من خلال تقديم الخدمات في المنزل أو اتخاذ ترتيبات أخرى يتفق عليها فريق البرنامج التربوي الفردي (IEP). أما الطالب من أصحاب الهمم الذي تتوفر له تجهيزات خاصة من خلال خطط الفقرة 504، فلا يحق له استمرار تلقي الخدمات التعليمية أثناء أي فترة إيقاف عن الدراسة أو طرد من المدرسة. ومع ذلك، ستعمل المديرية التعليمية (APS) على ضمان استمرار الطالب من أصحاب الهمم الذي يملك خطط الفقرة 504 والذي استُبعد استبعادًا طويل الأجل في الوصول إلى مناهجه الدراسي ومهامه وموارده طوال مدة الاستبعاد الطويلة الأجل.

الإجراءات القانونية الواجبة في نظام التعليم الخاص

إذا اعترض أحد أولياء الأمور/الأوصياء على نتائج مراجعة تحديد أسباب المظهر السلوكي (MDR)، يجوز له طلب عقد جلسة استماع عاجلة حسب الإجراءات القانونية الواجبة من خلال وزارة التعليم بولاية فرجينيا (VDOE). ويحتوي إشعار الضمانات الإجرائية وحقوق الأسرة في نظام التعليم الخاص بولاية فرجينيا الصادر عن الوزارة (VDOE) على معلومات عن هذه الإجراءات القانونية الواجبة. كما يستطيع أولياء الأمور الاطلاع على هذه المعلومات من خلال الموقع الإلكتروني للوزارة (VDOE) أو عن طريق الاتصال بمكتب حل النزاعات التابع للوزارة (VDOE) على الرقم 804-750-8143.

سبل حماية الطلاب غير المؤهلين حاليًا لدخول نظام التعليم الخاص.

قد لا يتلقى الطالب في بعض الأحيان خدمات التعليم الخاص أثناء فترة مسألة تأديبية، ولكنه قد يكون مؤهلاً للحصول على سبل الحماية الممنوحة للطلاب أصحاب الهمم إذا كان هناك اشتباه في أن الطالب كان يعاني من إعاقة قبل وقوع الحادث. ويجوز الاشتباه في وجود إعاقة بالطالب إذا انطبقت أي حالة من الحالات الثلاثة التالية:

- إذا أعرب أولياء الأمور/الأوصياء لموظفي المديرية التعليمية (APS) عن قلقهم واحتمالية احتياج الطالب إلى خدمات نظام التعليم الخاص.
- إذا طلب أولياء الأمور/الأوصياء تقييم الطالب لتحديد أهليته في دخول نظام التعليم الخاص والحصول على الخدمات ذات الصلة.
- إذا أعرب معلم الطالب أو موظف آخر من موظفي المدرسة عن مخاوف محددة بشأن سلوك الطالب أو أدائه.

هناك استثناءان مهمان مما ذكر أعلاه. لن يُعتبر الطالب مشتبهًا في وجود إعاقة به إذا انطبقت أي الحالتين التاليتين:

- رفض أولياء الأمور/الأوصياء الموافقة على تقييم الطالب أو رفضوا خدمات التعليم الخاص.
- خضع الطالب للتقييم وتبين عدم وجود إعاقة به أو لم يوافق ولي الأمر على أهلية الطالب.

الملحق 3: سياسات المديرية التعليمية (APS) المرتبطة بالتأديب والانضباط

بدائل الإيقاف عن الدراسة/الإجراءات الإدارية

تشمل التدخلات السلوكية وإستراتيجيات الدعم الإيجابي بناء علاقات صحية بين جميع الأفراد من أجل إنشاء بيئة مدرسية آمنة وداعمة توفر السلامة العاطفية والنفسية والجسدية اللازمة لتدريس السلوكيات الإيجابية الجديدة. إذا لم تنجح التدخلات الفردية والتعاون مع ولي الأمر، يجب على المعلم إحالة الطالب إلى اجتماع فريق دعم الطلاب مع الموظفين والمسؤول الإداري وأولياء الأمور/الأوصياء لتحديد هل هناك حاجة إلى وضع خطة تدخل أم لا.

استخدام ممارسات العدالة التصالحية أحد أمثلة التدخلات ووسائل الدعم المقدم للطلاب للمساعدة في رعاية تكوين علاقات صحية وجبر الضرر وإنهاء الصراع وتعزيز الإنصاف. ويُغير النهج التصالحي الأسئلة الرئيسية التي تُطرح عند وقوع حادث سلوكي عند استخدام هذا النهج كوسيلة تدخل لمعالجة سلوك الطالب المثير للمشاكل. فبدلاً من السؤال عَمَّن يقع عليه اللوم وكيف سيُعاقب أولئك الذين شاركوا في سوء السلوك، يحدد النهج التصالحي التدابير والخطوات التي يجب اتخاذها لتصويب الأمور.

رفض تقديم خدمة النقل

يجوز لمدير المدرسة أو نائبه رفض تقديم خدمة النقل لطالب مؤهلين للحصول عليها عندما يمثل سلوك هذا الطالب تهديداً على تشغيل الحافلة المدرسية تشغيلاً آمناً أو على نفسه أو على الأفراد الآخرين الموجودين في الحافلة المدرسية.

يجب مراجعة البرنامج التربوي الفردي (IEP) للطلاب من أصحاب الهمم، الذي يتلقى خدمة النقل بصفقتها خدمة ذات صلة بموجب برنامج التربية الفردي (IEP) أو بصفقتها تجهيزاً خاصاً مُقدّم بموجب خطة الفقرة 504، والذي يخضع لعقوبات بسبب سوء سلوك في الحافلة المدرسية، وذلك لتحديد هل أذى هذا الطالب هذه الأفعال بسبب إعاقته أم لا. عندما يكون السلوك الذي يستند إليه قرار استبعاد الطالب من خدمة النقل ناجماً عن إعاقته، لا يجوز حرمان الطالب من الحصول على خدمات برنامج التربية الخاص، وستُتخذ الترتيبات اللازمة لتقديم خدمة نقل بديلة.

استبعاد طالب من الفصل

يجب على المعلمين استخدام إستراتيجيات فعالة لإدارة السلوكيات التي تؤثر في البيئة التعليمية الإيجابية في الفصل وحل هذه السلوكيات مع مراعاة الاحتياجات الفردية للطلاب والاحتياجات المذكورة بالتفصيل في برامجهم التربوية الفردية وأشكال الدعم الأخرى المتاحة.

إذا استمر السلوك بعد تنفيذ هذه الإستراتيجيات في إثارة الاضطرابات في البيئة التعليمية، يملك المعلمون السلطة الأولية باستبعاد الطالب المتسبب في السلوك المثير للإضطرابات مؤقتاً من الفصل. ويُشير مصطلح "السلوك المثير للإضطرابات" إلى مخالفة سياسات مجلس إدارة المدارس أو إجراءات تنفيذ السياسات (PIPs) الصادرة عن مدير المديرية التعليمية التي تحكم سلوك الطالب الذي يقاطع البيئة التعليمية أو يعرقلها. ويجب على المعلم اتباع الخطوات التالية قبل استبعاد طالب من الفصل بسبب سلوكه المثير للإضطرابات:

- 1- يجب أن يكون استبعاد الطالب من الفصل إجراءً ضرورياً لجعل البيئة التعليمية خالية مجدداً من الانقطاعات والعقبات الناجمة عن سلوك الطالب.
- 2- تُعدُّ المعلم و/أو المسؤولون الإداريون تدخلات، ولكنها لم تنجح في إنهاء سلوك الطالب المثير للإضطرابات.
- 3- يجب إرسال إشعار إلى أولياء الأمور بشأن سلوك الطالب المثير للإضطرابات ومنحهم فرصة لقاء المعلم و/أو المسؤولين الإداريين بالمدرسة.

يجوز للمعلم بعد اللجوء إلى هذه الخطوات المذكورة أعلاه استبعاد طالب من الفصل.

برنامج الفرصة الثانية "SECOND CHANCE"

يجوز النظر في إلحاق الطالب الذي خالف سياسة المواد المحظورة بالمديرية التعليمية (APS) للمرة الأولى ببرنامج الفرصة الثانية "Second Chance" بدلاً من إيقافه عن الدراسة. كما يجوز إحالة الطالب الذي تقرر إيقافه عن الدراسة بسبب مخالفة سياسة تعاطي المواد المحظورة إلى برنامج الفرصة الثانية "Second Chance" للاستفادة من هذا البرنامج التثقيفي. وهو برنامج تدخل مبكر ومكثف يشمل التدريب على الممارسات التصالحية، ويهدف إلى تثقيف الطلاب وأولياء أمورهم حول مخاطر تعاطي المخدرات ومنع استخدامها في المستقبل. وإذا أكمل الطالب المؤهل هذا البرنامج بنجاح واستوفي جميع متطلبات تقييمات المتابعة والسلوك الجيد، فلن يُوقَف عن الدراسة بسبب هذه المخالفة لسياسة تعاطي المواد المحظورة. ولكن إذا لم يُكمل الطالب البرنامج الذي التحق به بدلاً من الإيقاف عن الدراسة إكمالاً ناجحاً، ولم يستوف جميع متطلبات اجتماعات وتقييمات المتابعة، سيُوقَف هذا الطالب عن الدراسة.

الإيقاف عن الدراسة (داخل المدرسة وخارج المدرسة)

الإيقاف عن الدراسة داخل المدرسة هو التحاق بديل وتحت الإشراف والمراقبة داخل المبنى المدرسي لفترة زمنية محددة تمتد لحصتين أو أكثر.

أما الإيقاف عن الدراسة خارج المدرسة فهو استبعاد مؤقت من جميع الأنشطة المدرسية وإقصاء من أرض المدرسة، بما في ذلك الحافلة المدرسية. ويجوز لمدير المدرسة/نائبه إيقاف طالب عن الدراسة لمدة لا تزيد عن 10 أيام، ويجوز لمدير المديرية التعليمية/نائبه إيقاف طالب عن الدراسة لمدة تصل إلى 45 يوماً. ويجوز تمديد الإيقاف عن الدراسة الطويل الأجل لمدة تزيد عن 45 يوماً دراسياً ولا تتجاوز 364 يوماً ميلادياً في أي الحالتين التاليتين: (1) إذا كانت الجريمة المرتكبة أحد الجرائم المذكورة في المادة "227.07-22.1" أو المادة "227.08-22.1" أو تتضمن إصابة جسدية خطيرة. (2) إذا تبيّن لمجلس إدارة المدارس أو لمدير المديرية التعليمية/نائبه وجود ظروف تقام الوضع وتجعله أكثر سوءاً على النحو المُعرّف في مدونة قوانين ولاية فرجينيا.

يجب التواصل في جميع الأحوال مع أحد أولياء الأمور/الأوصياء قبل انصراف الطالب من المدرسة أثناء انعقاد اليوم الدراسي. إذا أُرسِلَ طالب إلى المنزل بسبب مشاكل سلوكية أثناء انعقاد اليوم الدراسي أو أثناء الفترة المتبقية من هذا اليوم الدراسي، يجب اتباع جميع اللوائح المتعلقة بالإيقاف عن الدراسة.

ربما تشمل الإجراءات التي قد تؤدي إلى الإيقاف عن الدراسة خارج المدرسة أو الإحالة إلى برنامج الفرصة الثانية "Second Chance" (للمخالفات المدرسية ذات الصلة) أو الإيقاف عن الدراسة داخل المدرسة لحصة واحدة أو أكثر -على سبيل المثال لا الحصر- ما يلي حسب عدد مرات تكرار المخالفة أو شدتها:

- 1- استخدام أجهزة الاتصالات الإلكترونية استخداماً مثيراً للاضطرابات.
- 2- سوء السلوك في المباني المدرسية أو في الأراضي المدرسية أو في الحافلات المدرسية أو في الأنشطة التي ترعاها المدرسة أو الرحلات الميدانية.
- 3- استخدام بلغة بذيئة أو فاحشة سواء شفهيًا أو كتابيًا، أو إبداء ملاحظات تُحطُّ من شأن عرق الشخص أو دينه أو جنسه أو عقيدته أو أصله القومي أو إعاقته أو قدراته الفكرية أو توجهه الجنسي.
- 4- التدخين أو حيازة منتجات التبغ في الممتلكات المدرسية، ويشمل هذا تدخين السجائر الإلكترونية.
- 5- حيازة مادة خاضعة للرقابة أو الوقوع تحت تأثيرها.
- 6- حيازة الكحول أو الوقوع تحت تأثيره.
- 7- تزوير الملاحظات أو التوقعات أو الغش أو السرقة الأدبية.
- 8- إساءة استخدام التكنولوجيا (الإنترنت) أو استخدامها استخداماً غير لائق، ويشمل ذلك الرسائل الفورية والتمر الإلكترونية.
- 9- حيازة أدوات تعاطي المخدرات.
- 10- التحرش الجنسي بالطلاب الآخرين أو الموظفين الآخرين.
- 11- المقامرة.
- 12- العصيان أو الإساءة اللفظية.
- 13- توجيه إساءة لفظية إلى الطلاب أو الموظفين.

- 14- إساءة استخدام المواد القانونية مثل الأدوية المصروفة بدون وصفة طبية والمواد الأخرى.
- 15- التدمير المتعمد للممتلكات (قد يُطلب من الطلاب تقديم تعويض لجبر الضرر وإصلاح التلف الذي لحق بالممتلكات).
- 16- الأنشطة التي تهدد السلامة البدنية للطلاب أو الموظفين أو تهديد السلامة البدنية للطلاب أو الموظفين.
- 17- المشاحنات الجسدية أو القتال الجسدي.
- 18- التتمر، ويشمل ذلك التهديدات اللفظية أو المكتوبة أو الأذى الجسدي.
- 19- المخالفات الأخرى للقواعد المدرسية أو إثارة الاضطرابات في الأنشطة المدرسية.
- 20- السلوكيات المثيرة للاضطرابات الأخرى.
- 21- ممارسة أنشطة العصابات، وتشمل إثارة الاضطرابات في المدرسة عن طريق استخدام رموز العصابات والعلامات والإشارات باليد والمشاركة في سلوك تهديدي كمجموعة أو تمثيل مجموعة تُصنّف على أنها عصابة.
- 22- حيازة أسلحة الأغراض التي تبدو وكأنها أسلحة.

فيما يلي الأفعال التي تُوجب الإيقاف الفوري عن الدراسة والإحالة إلى الشرطة و/أو قائد الإطفاء إذا كانت تخالف القوانين:

- 1- حيازة مادة خاضعة للرقابة بقصد بيعها أو توزيعها (التوصية بالطرد من المدرسة).
- 2- بيع مادة خاضعة للرقابة أو شرائها أو توزيعها (التوصية بالطرد من المدرسة).
- 3- حيازة الأسلحة النارية (التوصية بالطرد من المدرسة).
- 4- بيع الكحول أو توزيعه.
- 5- حيازة أسلحة أخرى (غير الأسلحة النارية).
- 6- الاعتداء الجسدي على أحد الموظفين.
- 7- التصرف كالغوغاء.
- 8- إشعال الحرائق وحيازة الألعاب النارية/المتفجرات.
- 9- المخالفات الأخرى للقوانين.

مدة الإيقاف عن الدراسة

- 1- قد تؤدي سلوكيات المستوى الثالث إلى الإيقاف عن الدراسة خارج المدرسة لمدة ثلاثة أيام متتالية بحد أقصى.
- 2- قد يؤدي تكرار مخالفات المستوى الثالث إلى الإيقاف عن الدراسة خارج المدرسة لمدة خمسة أيام متتالية بحد أقصى.
- 3- قد تؤدي سلوكيات المستوى الرابع إلى الإيقاف عن الدراسة خارج المدرسة لمدة تصل إلى 10 أيام متتالية.
- 4- قد يؤدي تكرار سلوكيات المستوى الرابع أو تكرار السلوكيات التي توجب على الشرطة اتخاذ إجراءات إلى الإيقاف عن الدراسة خارج المدرسة لمدة 10 أيام متتالية بحد أقصى، وتقديم طلب عقد جلسة استماع تأديبية لزيادة فترة الإيقاف عن الدراسة و/أو التوصية بالطرد من المدرسة.
- 5- يجوز لمدير المديرية التعليمية /نائبه إيقاف الطالب عن الدراسة لمدة تصل إلى 45 يوماً، وذلك في المواقف التي تتضمن سلوكيات المستوى الخامس وفي المخالفات الخطيرة للغاية على النحو المحدد في مدونة قوانين ولاية فرجينيا. عند إيقاف طالب عن الدراسة لمدة تزيد عن 10 أيام، يجب مراعاة العوامل التالية المنصوص عليها في مدونة قوانين ولاية فرجينيا:
 - أ. طبيعة المخالفة وشدتها.
 - ب. سجل الطالب الأكاديمي وسجل حضوره وسجله التأديبي.
 - ج. كما سيؤخذ بتقييم اعتراف الطالب بانتهاك اللوائح المدرسية ونية الطالب المعلنة فيما يتعلق بسلوكه المستقبلي في الاعتبار.
- 6- يجوز تمديد الإيقاف عن الدراسة الطويل الأجل لمدة تزيد عن 45 يوماً دراسياً ولا تتجاوز 364 يوماً ميلادياً في أي الحالتين التاليتين: (1) إذا كانت الجريمة المرتكبة أحد الجرائم المذكورة في المادة "227.07-22.1" أو المادة "227.08-22.1" في مدونة قوانين ولاية فرجينيا أو تتضمن إصابة جسدية خطيرة. (2) إذا تبيّن لمجلس إدارة المدارس أو لمدير المديرية التعليمية/نائبه وجود ظروف تقاوم الوضع وتجعله أكثر سوءاً على النحو المُعرّف من وزارة التعليم بولاية فرجينيا.
- 7- لا يجوز تفسير أي مما ذكر هاهنا تفسيراً يُحظر على مجلس إدارة المدارس السماح للطلاب الموقوفين عن الدراسة بموجب هذا الفصل بحضور برنامج تعليمي

بديل يقدمه مجلس إدارة المدارس طوال مدة الإيقاف عن الدراسة، أو مطالبتهم بذلك.
8- تتطلب المخالفات الخطيرة للغاية من المدرسة أخذ أي من الخيارات التالية في الاعتبار:

- أ. إشراك المحكمة.
- ب. تقديم برامج بديلة.
- ج. تقديم مدير المديرية التعليمية طلبًا إلى ولي أمر الطالب/الوصي عليه والطالب نفسه ومسؤولي المدرسة الملائمين لحضور اجتماع مع ممثلين عنه لتحديد البرنامج التعليمي المستقبلي للطالب.

الإخطار وعقد جلسات استماع الإيقاف عن الدراسة خارج المدرسة

يجوز للمسؤول الإداري بالمدرسة إيقاف طالب عن الدراسة لمدة 10 أيام أو أقل. وسيُخطَر مدير المديرية التعليمية/نائبه أولياء الأمور/الأوصياء فورًا بقرار الإيقاف عن الدراسة، وباحتمالية اتخاذ إجراء تأديبي إضافي إذا لزم الأمر. ويجوز أن يكون هذا الإخطار الأولي إلكترونيًا أو هاتفيًا، يتبعه إخطارًا كتابيًا باللغة الإنجليزية أو الإسبانية أو العربية أو الأمهرية أو المنغولية. وسيحتوي هذا الإخطار على معلومات الإجراءات القانونية الواجبة، وشرح للحقائق المعروفة لموظفي المدرسة، وهل أنكر الطالب هذه الحقائق أم لا، وفرصة لسرد نسخة مما حدث، والاستئناف على قرار الإيقاف عن الدراسة. وإذا كان وجود الطالب في المدرسة يُشكّل خطرًا فوريًا أو وشيكًا على الأشخاص أو الممتلكات أو كان وجوده يمثل تهديدًا مستمرًا بإثارة الاضطرابات، يجوز استبعاد هذا الطالب من المدرسة استبعادًا فوريًا، ويجب إرسال الإخطار وشرح الحقائق ومنح الطالب فرصة الاستئناف وعرض ما حدث من وجهة نظره في أقرب وقت ممكن عمليًا بعد ذلك.

الاستئناف على الإجراءات الإدارية

الاستئناف على قرار الإيقاف عن الدراسة

سيُتلقى أولياء أمور/الأوصياء على الطالب الذي تقرر إيقافه عن الدراسة لمدة 10 أيام أو أقل معلومات عن إجراءات الاستئناف على قرار الإيقاف عن الدراسة باللغات الإنجليزية والإسبانية والعربية والآرامية والمنغولية. وسيراجع مدير المدرسة طلب الاستئناف الفوري على قرار الإيقاف عن الدراسة الصادر عن مساعد مدير المدرسة أو نائبه. وإذا رغب أولياء الأمور/الأوصياء في الاستئناف على قرار المدير، سيُتلقون معلومات عن اسم مدير مكتب المناخ المدرسي والثقافة المدرسية وبيانات الاتصال به، وسيكون أمامهم 10 أيام من تاريخ صدور قرار الإيقاف عن الدراسة للاستئناف عليه. ويجب إبلاغ الطالب و/أو ولي الأمر/الوصي بحقه في الاستئناف على قرار مدير مكتب المناخ المدرسي والثقافة المدرسية أمام مديرة مكتب التنوع والإنصاف والاندماج ودعم الطلاب وهي أيضًا نائبة مدير المديرية التعليمية المعنية بهذه المسائل.

قرارات الإيقاف عن الدراسة جزء من السجل المدرسي للطالب، وممنوع حذف قرارات الإيقاف عن الدراسة من سجل الطالب ما لم تُسجَل عن طريق الخطأ أو تُبطل من خلال الاستئناف عليها. ولن يُطبَّق قرار الإيقاف عن الدراسة إلا بعد صدور قرار الاستئناف النهائي.

الاستئناف على الإيقاف عن الدراسة الطويل الأجل أو على الالتحاق البديل

يجوز الاستئناف على قرار مدير مكتب المناخ المدرسي والثقافة المدرسية أمام مديرة مكتب التنوع والإنصاف والاندماج ودعم الطلاب وهي أيضًا نائبة مدير المديرية التعليمية المعنية بهذه المسائل في قرار الإيقاف عن الدراسة الطويل الأجل أو قرار الالتحاق البديل الذي يدوم لمدة أكثر من 10 أيام. وسيُتخذ قرار في السجل المكتوب. ويجوز الاستئناف على قرار مدير المديرية التعليمية/نائبه أمام مجلس إدارة المدارس في غضون 10 أيام عمل من صدور ذلك القرار. وسيُقرَّر مجلس إدارة المدارس في الاستئناف خلال 30 يومًا من تاريخ استلام مكتب مجلس إدارة المدارس طلب الاستئناف. وسيُقدِّم كاتب مجلس إدارة المدارس فورًا نسخة من القرار المُتخذ بشأن أي استئناف إلى مدير المديرية التعليمية/نائبه.

يجب على مدير المديرية التعليمية/نائبه تقديم إفادة إلى مجلس إدارة المدارس تعرض كامل أسباب قرار الإيقاف عن الدراسة مع سجل خطي كامل بالإجراءات التأديبية في غضون خمسة أيام عمل من استلام طلب الاستئناف، وذلك في قرارات الإيقاف عن الدراسة خارج المدرسة أو قرارات الالتحاق البديل التي تقل مدتها عن 365 يومًا، وتُستثنى مما سبق نكرة الحالات المنصوص عليها على وجه التحديد أدناه التي تكون فيها مشاركة الطالب في السلوك المثير للمشاكل محل نزاع. وستُرسل نسخة من هذه الإفادة بالإنجليزية أو الإسبانية أو العربية أو الآرامية أو المنغولية إلى الطالب و/أو ولي أمره/الوصي عليه خلال فترة تسليمها إلى مجلس إدارة المدارس. ويجوز للطالب و/أو ولي الأمر/الوصي تقديم أي ردود على هذه الإفادة إلى مجلس إدارة المدارس خلال خمسة أيام عمل من تاريخ استلام مدير المديرية التعليمية/نائبه هذه الإفادة. وسيُتخذ مجلس إدارة المدارس قراره بشأن السجل المكتوب، وسيكون القرار نهائيًا. ولن يُطبَّق قرار الإيقاف عن الدراسة أو قرار الالتحاق البديل إلا بعد صدور قرار

الطرد

يُصَدِّق بمصطلح الطرد أي إجراء صادر من مجلس إدارة المدارس لا يسمح للطلاب بالالتحاق بمدرسة تابعة للمديرية التعليمية ويجعله غير مؤهل لإعادة قبوله لمدة 365 يوماً ميلادياً من تاريخ طرده، وذلك وفقاً لسياسة مجلس إدارة المدارس وبناءً على درجة خطورة الحادث.

لا يجوز طرد طالب إلا بعد إصدار إخطار خطي باللغة الإنجليزية أو الإسبانية أو الألمانية أو العربية أو المنغولية إلى هذا الطالب وولي أمره/الوصي عليه بالإجراء المقترح، وبيان أسباب اتخاذ هذا الإجراء، وتوضيح حقه في طلب عقد جلسة استماع أمام مجلس إدارة المدارس. ويجب تقديم نسخة من هذا الإخطار إلى مدير المديرية التعليمية/نائبه، ويجب أن يحتوي على معلومات عن توافر التدريب التعليمي المجتمعي وبرامج التدخل. سيتلقى الطالب وولي الأمر/الوصي إخطاراً يحدد هل الطالب مؤهل للعودة إلى ارتياد مدرسته المعتادة أم سيرتاد برنامج تعليمي بديل ملائم معتمد من مدير المديرية التعليمية/نائبه أم سيرتاد برنامجاً لتعليم الكبار تقدمه المديرية التعليمية، وهل سيكون ذلك أثناء فترة الطرد أو بعد انتهائها، وما هي شروط إعادة القبول هذه، وسيحدد قرار مجلس إدارة المدارس كل هذه الأمور. ويجب أن يتحمل ولي الأمر/الوصي تكلفة أي برنامج بديل غير معتمد من المديرية التعليمية (APS). يجب أن يحتوي أي إخطار بشأن طالب تقرُّ طرده من المدرسة لمدة تزيد عن عام واحد على حق هذا الطالب في تقديم التماس إلى مجلس إدارة المدارس للنظر في إعادة قبوله بعد مرور عام ميلادي واحد من تاريخ طرده، وكذبك الشروط - إن وُجِدَتْ - التي يجوز بموجبها منح إعادة القبول.

يجوز لمجلس إدارة المدارس السماح للطلاب المطرودين بالعودة إلى المدرسة بعد انتهاء مدة الطرد. ويُفَوِّض مجلس إدارة المدارس مدير المديرية التعليمية بسلطة اتخاذ القرار بشأن إعادة القبول في المديرية التعليمية (APS). ويجوز لأي طالب مطرود لأكثر من 365 يوماً تقديم التماس لإعادة قبوله إلى مدير المديرية التعليمية/نائبه وذلك خلال فترة تصل إلى تسعين (90) يوماً قبل تاريخ مرور عام ميلادي واحد على تنفيذ قرار الطرد. ويجوز لمدير المديرية التعليمية/نائبه أن يختار عقد جلسة استماع، وأن يتخذ قراراً بناءً على المعلومات الواردة في هذه الجلسة (إن وُجِدَتْ) والمواد المكتوبة المُقدَّمة نيابة عن الطالب وأي مواد إضافية مُقدَّمة من الموظفين رداً على ذلك. ويجب أن تستوفي المعلومات المُقدَّمة للمراجعة جميع المتطلبات المُوضَّحة في خطاب الطرد الصادر عن أعضاء مجلس إدارة المدارس.

يجب على مدير المديرية التعليمية/نائبه اتخاذ قراراً في غضون 45 يوماً بعد استلام مكتب مدير المديرية التعليمية الالتماس. وإذا رفض مدير المديرية التعليمية/نائبه التماس إعادة القبول، يجوز للطالب تقديم التماس خطي إلى مجلس إدارة المدارس لمراجعة هذا الرفض. ويجب إرفاق إخطار الحق في التماس إعادة القبول وأي شروط مع قرار الطرد. ويجوز لمجلس إدارة المدارس أن يختار إجراء مزيد من المراجعة لأي ظروف، بشرط أن يتخذ قراره بشأن إعادة القبول قبل 45 يوماً على الأقل من تاريخ مرور عام واحد على الطرد.

تُقدَّم توصية بالطرد مع اتباع الإجراءات المذكورة أعلاه عندما يرتكب طالب مخالفات تشمل الأسلحة النارية أو الأجهزة المُدمِّرة أو توزيع المخدرات أو الإصابة الجسدية الخطيرة. ويجوز وفقاً للمادة "22.1-277.07" في مدونة قوانين ولاية فرجينيا تقديم توصية بالطرد مع سلوكيات أخرى تشمل -على سبيل المثال لا الحصر- السلوك المذكور بصفته أساساً محتملاً لإصدار قرار بالإيقاف عن الدراسة، وبعد النظر في العوامل التالية:

- 1- طبيعة المخالفة ودرجة خطورتها.
- 2- درجة الخطر على المجتمع المدرسي.
- 3- تاريخ الطالب في الامتثال لمدونة قواعد السلوك، ويشمل هذا درجة خطورة الحوادث السابقة وعددها.
- 4- مدى ملاءمة وتوافر الالتحاق التعليمي البديل والبرنامج التعليمي البديل.
- 5- سن الطالب وصفه الدراسي.
- 6- نتائج أي تقييمات للصحة العقلية أو تقييمات تعاطي المخدرات أو تقييمات التعليم الخاص.
- 7- سجل الطالب الأكاديمي وسجل حضوره.
- 8- أي أمور أخرى حسبما يراه مدير المديرية التعليمية/نائبه مناسباً.

الإقضاء من التسجيل في المديرية التعليمية (APS)

يجوز لمدير المديرية التعليمية/نائبه أن يُقرِّر إقضاء أي طالب مطرود أو موقوف عن الدراسة لمدة تزيد عن 30 يوماً بموجب قرار صادر من مجلس إدارة مدرسة أو مدرسة

خاصة في ولاية فرجينيا أو ولاية أخرى، أو سحبت مدرسة خاصة في ولاية فرجينيا أو في ولاية أخرى قبوله.

ويجوز إقصاء هذا الطالب بغض النظر هل قُبل في مديرية تعليمية أخرى أو مدرسة خاصة أخرى في ولاية فرجينيا أو في ولاية أخرى أم لا بعد هذا الطرد أو الإيقاف عن الدراسة أو سحب القبول. ويجب على مدير المديرية التعليمية/نائبه اتخاذ قرارًا بإقصاء الطالب إذا تقرر أن الطالب يمثل خطرًا على الطلاب الآخرين أو على موظفي المديرية التعليمية (APS) بعد اتباع الخطوتين التاليتين:

- 1- إرسال إخطار مكتوب إلى الطالب وولي الأمر/الوصي بأن الطالب قد يكون عرضة للإقصاء، والأسباب وراء ذلك، وحق الطالب في منحه فرصة للمشاركة في جلسة استماع للنظر في هذا الإقصاء.
- 2- إجراء مدير المديرية التعليمية/نائبه جلسة استماع للنظر في هذه الحالة.

يصبح قرار مدير المديرية التعليمية/نائبه بعد عقد جلسة استماع نهائيًا ما لم يُعَدَّ التماس إلى كاتب مجلس إدارة المدارس في غضون 15 يومًا ميلاديًا بعد صدور قرار مدير المديرية التعليمية/نائبه. ويجب على مدير المديرية التعليمية/نائبه تقديم إفادة إلى مجلس إدارة المدارس تعرض كامل أسباب التوصية بالإقصاء مع سجل خطي كامل بالإجراءات المُتَّخَذَة في غضون خمسة أيام عمل من استلام طلب الاستئناف، وذلك في قرارات الإقصاء (لمدة 365 يومًا أو أكثر). وستُرسل نسخة من هذه الإفادة إلى الطالب أو ولي أمره/الوصي عليه خلال فترة تسليمها إلى مجلس إدارة المدارس. ويجوز للطالب تقديم أي ردود على هذه الإفادة إلى مجلس إدارة المدارس خلال خمسة أيام عمل من تاريخ استلام مدير المديرية التعليمية/نائبه هذه الإفادة. وسيُخطر كاتب مجلس إدارة المدارس مدير المديرية التعليمية/نائبه وولي الأمر/الوصي بتاريخ عقد جلسة الاستماع أمام مجلس إدارة المدارس. ويجوز لرئيس مجلس إدارة المدارس بالتشاور مع أعضاء المجلس الآخرين تحديد الإجراءات الواجب اتباعها في مثل هذه الجلسات.

يجب على مجلس إدارة المدارس النظر في الإقصاء بعد تقديم الالتماس والنظر في أي رد من مدير المديرية التعليمية/نائبه، وإصدار قراره وإخطار الطالب وولي الأمر/الوصي به في غضون 45 يومًا بعد تاريخ استلام الالتماس.

تقديم شكوى

يجوز لأولياء الأمور أو الطلاب المؤهلين الذين يعتقدون أن حقوقهم قد انتهكت التواصل مع المسؤول المدرسي المحلي أو مديرة الدعم المدرسي أو مديرة التنوع والإنصاف والاندماج ودعم الطلاب. كما يحق لأحد أولياء الأمور أو الطالب المؤهل تقديم شكوى إلى وزارة التعليم الأمريكية بشأن زعم عدم امتثال المديرية التعليمية (APS) لمتطلبات قانون الخصوصية والحقوق التعليمية للأسرة (FERPA) أو تعديل حماية حقوق التلاميذ (PPRA). ويجب تقديم الشكوى كتابةً إلى العنوان التالي:

Family Policy Compliance Office, U.S. Department of Education 400 Maryland Avenue, SW Washington, DC 20202-4605

لا يجوز إقصاء أي طالب من المشاركة في أي برنامج تعليمي أو نشاط تعليمي، أو حرمانه من فوائد هذا البرنامج أو النشاط، أو التمييز ضده في أي برنامج تعليمي أو نشاط تعليمي على أساس العرق أو الأصل القومي أو العقيدة أو اللون أو الدين أو الجنس أو العمر أو الحالة الاقتصادية أو التوجه الجنسي أو الحمل أو الحالة الاجتماعية أو المعلومات الوراثية أو الهوية الجنسية أو التعبير الجنسي أو الإعاقة.

وينبغي توجيه الشكاوى المتعلقة بالتمييز على أساس الجنس أو أي خاصية أخرى مُدرجة إلى عناية مدير المدرسة فورًا. ويمكن تقديم الشكاوى المتعلقة بالتمييز على أساس الجنس إلى مكتب الحقوق المدنية التابع لوزارة التعليم و/أو إلى منسق قانون الباب التاسع "Title IX" بالمديرية التعليمية (APS).

تلتزم المديرية التعليمية (APS) بتوفير الدعم والخدمات لتمكين كل طالب من تحقيق أقصى قدر من النمو، وذلك من خلال توفير الموارد والخدمات والاستراتيجيات الفردية التي تُمكن الطلاب من التفوق على المستوى الأكاديمي والاجتماعي والعاطفي والبدني. ويقدم المستشارون والأخصائيون الاجتماعيون ومستشارو تعاطي المخدرات دعمًا متخصصًا لمعالجة الصحة العاطفية للطلاب. وهناك أيضًا مهنيون يقدمون خدمات ذات صلة وموارد من المقاطعة لدعم الصحة العقلية.